

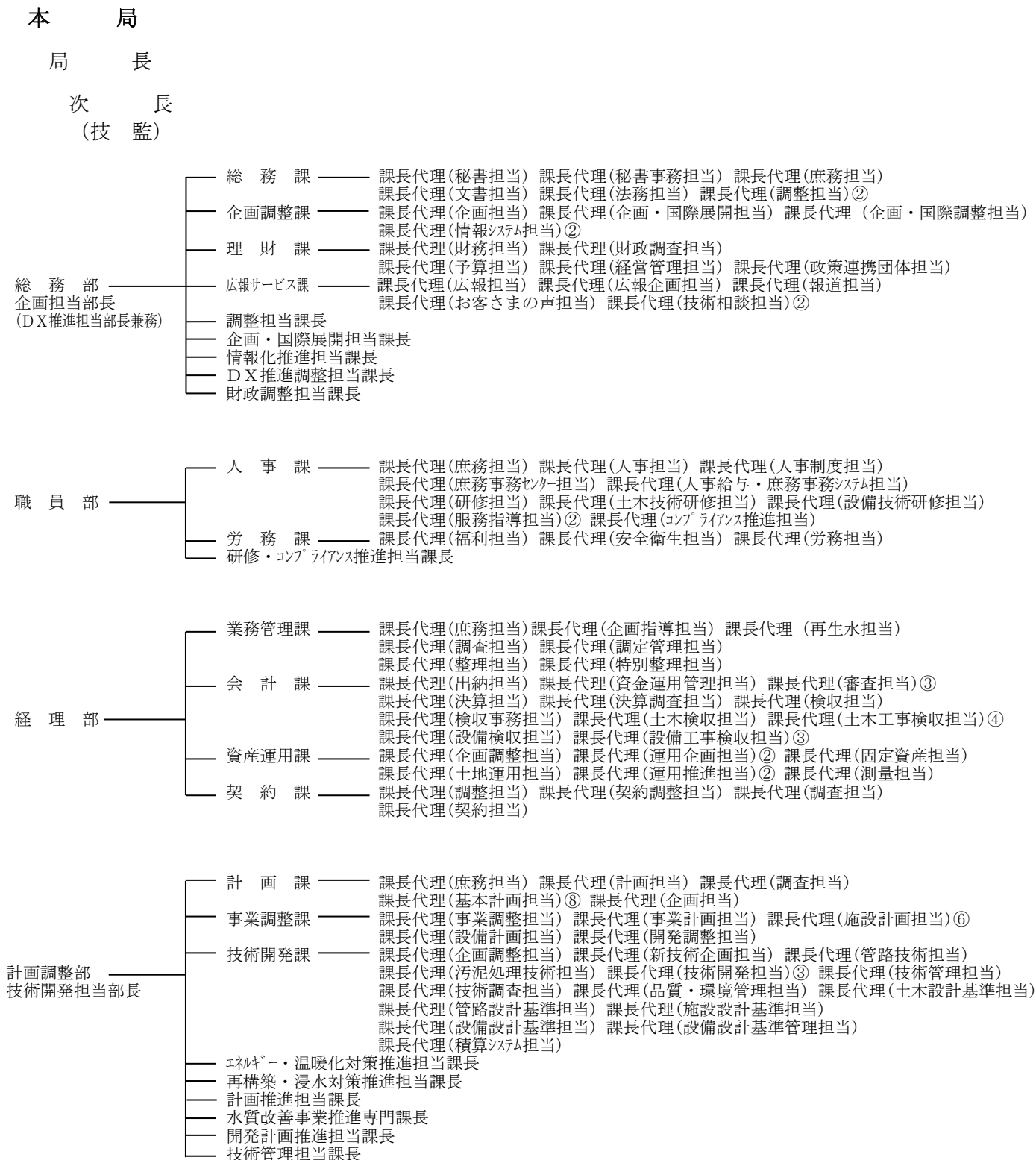
第 1 章 総 説

第1章 総説

1-1 組織

1-1-1 機構

(1) 組織一覧（令和6年度末現在）



施設管理部 施設管理担当部長 設備調整担当部長	管理課	課長代理(庶務担当)	課長代理(管理調整担当)	課長代理(経理担当)
	管路管理課	課長代理(調整担当)	課長代理(技術調査担当)	課長代理(指導担当)
		課長代理(管理基準担当)	課長代理(技術継承担当)	課長代理(光ファイバー担当)
		課長代理(圧送管担当)	課長代理(施設情報管理担当)	
	排水設備課	課長代理(排水設備担当)	課長代理(排水設備指導担当)	課長代理(指定事業者担当)
		課長代理(排水指導担当)	課長代理(技術指導担当)	課長代理(広域監視担当)
	施設管理課	課長代理(調整担当)	課長代理(調整事務担当)②	課長代理(維持担当)
		課長代理(維持調整担当)	課長代理(運転改善担当)	課長代理(温暖化対策担当)
		課長代理(汚泥処理担当)	課長代理(委託業務指導担当)	課長代理(運転情報管理担当)
		課長代理(情報ネットワーク担当)		
	施設保全課	課長代理(調整担当)	課長代理(調整事務担当)②	課長代理(工事指導担当)
		課長代理(保全指導担当)	課長代理(施設設計指導担当)	
		課長代理(施設設計指導事務担当)	課長代理(設備設計指導担当)	
		課長代理(設備設計指導事務担当)	課長代理(建築保全全担当)②	課長代理(調査担当)
	課長代理(保安管理担当)	課長代理(保安管理事務担当)		
	課長代理(新エネルギー事業推進担当)	課長代理(新エネルギー事業推進事務担当)		
環境管理課	課長代理(調整担当)	課長代理(水質管理担当)	課長代理(水質調査担当)	
	課長代理(水質リスク対策担当)	課長代理(環境保全担当)	課長代理(水質検査担当)	
	排水指導担当課長			
	調整担当課長			
	下水道設備維持管理専門課長			
	保安管理担当課長			
	新エネルギー事業推進担当課長			

建設部 施設整備担当部長	管 理 課	課長代理(庶務担当) 課長代理(経理担当) 課長代理(債務担当) 課長代理(渉外担当)
		課長代理(調整担当) 課長代理(安全管理担当) 課長代理(進行管理担当)
	工 務 課	課長代理(技術継承担当) 課長代理(指導担当) 課長代理(技術調整担当)
		課長代理(建設副産物連絡調整担当) 課長代理(設備調整担当)
	設計調整課	課長代理(調整担当) 課長代理(管路設計審査担当) 課長代理(管路積算担当)
		課長代理(技術継承担当) 課長代理(事業計画担当) 課長代理(施設事業計画担当)
		課長代理(設備事業計画担当) 課長代理(管路事業調査担当) 課長代理(設備調査担当)
		課長代理(道路調整担当) 課長代理(連絡調整担当)
	土木設計課	課長代理(調整担当) 課長代理(施設設計審査担当) 課長代理(施設調整担当)
		課長代理(設計担当)④ 課長代理(建築担当)②
	設備設計課	課長代理(調整担当) 課長代理(設備調整担当)② 課長代理(設備技術担当)
		課長代理(設備再構築計画担当) 課長代理(設備再構築基本計画担当)②
		課長代理(情報ネットワーク設計担当) 課長代理(設備調査担当) 課長代理(機械設計担当)②
		課長代理(電気設計担当)②
	下水道設備再構築事業推進専門課長	
	管路再構築事業推進専門課長	
	建築設計担当課長	

事業機関

流域下水道本部		
管 理 部	管 理 課	課長代理(庶務担当) 課長代理(企画調整担当) 課長代理(財産管理担当)
	経 理 課	課長代理(利活用推進担当)
技 術 部	計 画 課	課長代理(市町村負担金担当) 課長代理(市町村負担金事務担当) 課長代理(経理担当)
		課長代理(計画担当) 課長代理(基本計画担当) 課長代理(市町村調整担当)
	工 事 課	課長代理(事業調査担当) 課長代理(事業計画担当) 課長代理(施設計画担当)
		課長代理(設備計画担当) 課長代理(下水道指導担当)
	設 計 課	課長代理(調整担当) 課長代理(工務担当) 課長代理(土木工事担当)
		課長代理(設備工事担当)
	施設管理課	課長代理(調整担当) 課長代理(土木設計審査担当) 課長代理(道路調整担当)
		課長代理(設備設計審査担当) 課長代理(土木設計担当) 課長代理(管路設計担当)
		課長代理(電気設計担当) 課長代理(機械設計担当)
		課長代理(調整担当) 課長代理(資源活用担当) 課長代理(土木管理担当)
		課長代理(土木工事担当) 課長代理(土木施設整備担当) 課長代理(設備管理担当)
		課長代理(設備管理調整担当) 課長代理(温暖化対策担当) 課長代理(水質保全担当)
	市町村下水道担当課長	
	土木施設管理担当課長	
	北多摩一号	課長代理(処理担当) 課長代理(北一電気保安担当) 課長代理(南多摩電気保安担当)
	水再生センター	課長代理(水質管理担当)
	北多摩二号	課長代理(処理担当) 課長代理(北二電気保安担当) 課長代理(浅川電気保安担当)
	水再生センター	課長代理(水質管理担当)
	多摩川上流	課長代理(処理担当) 課長代理(多摩上電気保安担当) 課長代理(八王子電気保安担当)
	水再生センター	課長代理(水質管理担当)
	清瀬水再生センター	課長代理(処理担当) 課長代理(電気保安担当) 課長代理(水質管理担当)

中部下水道事務所	庶務課	課長代理(庶務担当)	課長代理(経理担当)	
	お客さまサービス課	課長代理(業務担当)	課長代理(管路施設担当)	課長代理(管路施設調整担当)
		課長代理(渉外調整担当)	②課長代理(排水設備担当)	
	ポンプ施設課	課長代理(ポンプ施設担当)	課長代理(ポンプ施設調整担当)	課長代理(電気保安担当)
		課長代理(ポンプ所設備整備担当)	桜橋第二ポンプ所	
	再構築推進課	課長代理(調整担当)	課長代理(道路調整担当)	課長代理(事業調査担当)
		課長代理(設計担当)②		
建設課	課長代理(調整担当)	課長代理(工事担当)③	課長代理(技術調査担当)	
	芝浦水再生センター	課長代理(設備管理担当)	課長代理(庶務担当)	課長代理(運転調整担当)
		課長代理(再生水担当)	課長代理(温暖化対策推進担当)	課長代理(保全管理担当)
		課長代理(電気保安担当)	課長代理(施設整備担当)	課長代理(工事担当)
		課長代理(設備整備担当)	課長代理(設備工事担当)	課長代理(水質管理担当)
北部下水道事務所	庶務課	課長代理(庶務担当)	課長代理(経理担当)	
	お客さまサービス課	課長代理(業務担当)	課長代理(管路施設担当)	課長代理(管路施設調整担当)
		課長代理(渉外調整担当)	課長代理(排水設備担当)	課長代理(水質規制担当)
		課長代理(技術指導担当)		
	ポンプ施設課	課長代理(ポンプ施設担当)	課長代理(ポンプ施設調整担当)	課長代理(電気保安担当)
		課長代理(ポンプ所設備整備担当)	蔵前ポンプ所 町屋ポンプ所	
	再構築推進課	課長代理(調整担当)	課長代理(道路調整担当)	課長代理(事業調査担当)
	課長代理(設計担当)②			
建設課	課長代理(調整担当)	課長代理(工事担当)②	課長代理(技術調査担当)	
	三河島水再生センター	課長代理(水処理管理担当)	課長代理(庶務担当)	課長代理(運転保全調整担当)
		課長代理(温暖化対策推進担当)	課長代理(保全管理担当)	課長代理(電気保安担当)
		課長代理(施設整備担当)	課長代理(工事担当)	課長代理(設備整備担当)
		課長代理(設備工事担当)	課長代理(水質管理担当)	
東部第一下水道事務所	庶務課	課長代理(庶務担当)	課長代理(経理担当)	
	お客さまサービス課	課長代理(業務担当)	課長代理(管路施設担当)	課長代理(管路施設調整担当)
		課長代理(渉外調整担当)	課長代理(排水設備担当)	課長代理(水質規制担当)
		課長代理(技術指導担当)		
	ポンプ施設課	課長代理(ポンプ施設担当)	課長代理(ポンプ施設調整担当)	課長代理(電気保安担当)
		課長代理(ポンプ所設備整備担当)	木場ポンプ所 吾嬬第二ポンプ所	
	建設課	課長代理(調整担当)	課長代理(設計調整担当)	課長代理(道路調整担当)
		課長代理(技術調査担当)	課長代理(工事担当)②	課長代理(事業調査担当)
	砂町水再生センター	課長代理(水処理管理担当)	課長代理(庶務担当)	課長代理(運転保全調整担当)
		課長代理(有明運転管理担当)	課長代理(温暖化対策推進担当)	課長代理(砂町保全管理担当)
		課長代理(有明保全管理担当)	課長代理(砂町電気保安担当)	課長代理(有明電気保安担当)
		課長代理(ポンプ所保全担当)	課長代理(スラッジプラント管理担当)	
	課長代理(スラッジプラント工事担当)	課長代理(スラッジプラント電気保安担当)		
	課長代理(施設整備担当)	課長代理(工事担当)	課長代理(設備整備担当)	
	課長代理(設備工事担当)	課長代理(水質管理担当)	課長代理(有明水質管理担当)	
東部第二下水道事務所	庶務課	課長代理(庶務担当)	課長代理(経理担当)	
	お客さまサービス課	課長代理(業務担当)	課長代理(管路施設担当)	課長代理(管路施設調整担当)
		課長代理(渉外調整担当)	課長代理(排水設備担当)	課長代理(排水設備調整担当)
		課長代理(水質規制担当)	課長代理(技術指導担当)	
	施設課	課長代理(調整担当)	課長代理(事業調査担当)	課長代理(道路調整担当)
		課長代理(ポンプ施設担当)	課長代理(ポンプ施設調整担当)	課長代理(電気保安担当)
		課長代理(ポンプ所設備整備担当)	課長代理(施設整備担当)	課長代理(工事担当)
		課長代理(建設工事担当)	梅田ポンプ所 篠崎ポンプ所	
	中川水再生センター	課長代理(設備管理担当)	課長代理(運転調整担当)	課長代理(温暖化対策推進担当)
		課長代理(保全管理担当)	課長代理(電気保安担当)	課長代理(設備整備担当)
		課長代理(設備工事担当)	課長代理(水質管理担当)	
	小菅水再生センター	課長代理(設備管理担当)	課長代理(運転調整担当)	課長代理(温暖化対策推進担当)
		課長代理(保全管理担当)	課長代理(電気保安担当)	課長代理(設備整備担当)
		課長代理(設備工事担当)	課長代理(水質管理担当)	
	葛西水再生センター	課長代理(設備管理担当)	課長代理(運転調整担当)	課長代理(温暖化対策推進担当)
		課長代理(保全管理担当)	課長代理(電気保安担当)	課長代理(スラッジ管理担当)
		課長代理(設備整備担当)	課長代理(設備工事担当)	課長代理(水質管理担当)

西部第一下水道事務所	庶務課	課長代理(庶務担当)	課長代理(経理担当)
	お客さまサービス課	課長代理(業務担当)	課長代理(管路施設担当) 課長代理(管路施設調整担当)
		課長代理(渉外調整担当)	課長代理(排水設備担当) 課長代理(水質規制担当)
	建設課	課長代理(技術指導担当)	課長代理(調整担当) 課長代理(事業調査担当) 課長代理(道路調整担当)
西部第二下水道事務所		課長代理(建設工事担当)②	
	落合水再生センター	課長代理(設備管理担当)	課長代理(落合処理担当) 課長代理(水リサイクル担当)
		課長代理(落合電気保安担当)	課長代理(中野電気保安担当)
		課長代理(施設整備担当)	課長代理(工事担当) 課長代理(設備整備担当)
南部下水道事務所		課長代理(設備工事担当)	課長代理(水質管理担当)
	庶務課	課長代理(庶務担当)	課長代理(経理担当)
	お客さまサービス課	課長代理(業務担当)	課長代理(管路施設担当) 課長代理(管路施設調整担当)
		課長代理(渉外調整担当)	課長代理(排水設備担当)
森ヶ崎水再生センター	施設課	課長代理(調整担当)	課長代理(事業調査担当) 課長代理(道路調整担当)
		課長代理(施設整備担当)	課長代理(工事担当) 課長代理(建設工事担当)②
	みやぎ水再生センター	課長代理(設備管理担当)	課長代理(運転調整担当) 課長代理(温暖化対策推進担当)
		課長代理(保安全管理担当)	課長代理(電気保安担当) 課長代理(スラッジ管理担当)
第一基幹施設再構築事務所		課長代理(設備整備担当)	課長代理(設備工事担当) 課長代理(水質管理担当)
	新河岸水再生センター	課長代理(設備管理担当)	課長代理(運転調整担当) 課長代理(温暖化対策推進担当)
		課長代理(保安全管理担当)	課長代理(電気保安担当) 課長代理(スラッジ管理担当)
		課長代理(設備整備担当)	課長代理(設備工事担当) 課長代理(水質管理担当)
第二基幹施設再構築事務所	浮間水再生センター	課長代理(設備管理担当)	課長代理(運転調整担当) 課長代理(温暖化対策推進担当)
		課長代理(保安全管理担当)	課長代理(電気保安担当) 課長代理(設備整備担当)
		課長代理(設備工事担当)	課長代理(水質管理担当)
第一基幹施設再構築事務所	ポンプ施設課	課長代理(ポンプ施設担当)	課長代理(ポンプ施設調整担当) 課長代理(電気保安担当)
		課長代理(ポンプ所設備整備担当)	
	東糀谷ポンプ所		
	建設課	課長代理(調整担当)	課長代理(事業調査担当) 課長代理(道路調整担当)
森ヶ崎水再生センター		課長代理(建設工事担当)②	
	次長	課長代理(庶務担当)	課長代理(経理担当) 課長代理(設備管理担当) 課長代理(運転調整担当)
	事業推進担当課長	課長代理(温暖化対策推進担当)	課長代理(保安全管理担当) 課長代理(電気保安担当)
		課長代理(スラッジ管理担当)	課長代理(南部スラッジプラント管理担当)
第一基幹施設再構築事務所		課長代理(南部スラッジプラント電気保安担当)	課長代理(温暖化対策推進・混練施設担当)
		課長代理(南部スラッジプラント設備整備担当)	課長代理(施設整備担当) 課長代理(工事担当)
		課長代理(設備整備担当)	課長代理(設備工事担当) 課長代理(水質管理担当)
第一基幹施設再構築事務所	庶務課	課長代理(庶務担当)	課長代理(検収・渉外担当) 課長代理(経理担当)
	工事第一課	課長代理(調整担当)	課長代理(工務担当)② 課長代理(技術調査担当)
		課長代理(工事担当)③	
	工事第二課	課長代理(調整担当)	課長代理(工務担当) 課長代理(技術調査担当)
第二基幹施設再構築事務所		課長代理(工事担当)②	
	設備工事課	課長代理(調整担当)	課長代理(工務担当)② 課長代理(工事担当)②
	設計課	課長代理(調整担当)	課長代理(事業調査担当) 課長代理(設計担当)②
		課長代理(道路調整担当)	課長代理(特定施設整備担当)
第二基幹施設再構築事務所		課長代理(特定施設整備担当)	
	特定施設整備担当課長		

(2) 事務所所在地と所管区域

事 務 所 名	所 在 地	所 管 区 域
総 務 部	新宿区西新宿2-8-1	
職 員 部	〃	
経 理 部	〃	
計 画 調 整 部	〃	
施 設 管 理 部	〃	
建 設 部	〃	
流 域 下 水 道 本 部	立川市高松町2-26-12	
中 部 下 水 道 事 務 所	千代田区大手町2-6-3	千代田区、中央区、港区（台場を除く。）及び渋谷区 （除害施設等に関する事務を除く。）
芝浦水再生センター	港区港南1-2-28	
北 部 下 水 道 事 務 所	台東区蔵前2-1-8	文京区、台東区、豊島区及び荒川区 （除害施設等に関する事務については、千代田区、中央区、港区（台場を除く。）及び渋谷区を含む。）
三河島水再生センター	荒川区荒川8-25-1	
東部第一下水道事務所	江東区東陽7-1-14	港区（台場に限る。）、墨田区、江東区、品川区（東八潮に限る。）及び大田区（令和島に限る。）
砂町水再生センター	江東区新砂3-9-1	
有明水再生センター	江東区有明2-3-5	
東部第二下水道事務所	葛飾区小菅1-2-1	足立区、葛飾区及び江戸川区
中川水再生センター	足立区中川5-1-1	
小菅水再生センター	葛飾区小菅1-2-1	
葛西水再生センター	江戸川区臨海町1-1-1	
西部第一下水道事務所	中野区新井3-37-4	新宿区、中野区及び杉並区 （除害施設等に関する事務については、北区、板橋区及び練馬区を含む。）
落合水再生センター	新宿区上落合1-2-40	
中野水再生センター	中野区新井3-37-4	

事 務 所 名	所 在 地	所 管 区 域
西部第二下水道事務所	北区浮間4-27-1	北区、板橋区及び練馬区 (除害施設等に関する事務を除く。)
みやぎ水再生センター	足立区宮城2-1-14	
新河岸水再生センター	板橋区新河岸3-1-1	
浮間水再生センター	北区浮間4-27-1	
南 部 下 水 道 事 務 所	大田区雪谷大塚町13-26	品川区（東八潮を除く。）、目黒区、大田区 (令和島を除く。) 及び世田谷区
森ヶ崎水再生センター	大田区大森南5-2-25	
第一基幹施設再構築事務所	台東区蔵前2-1-8	港区（台場に限る。）、文京区、台東区、墨田区、江東区、大田区（令和島に限る。）、荒川区、足立区、葛飾区、江戸川区及び豊島区・北区・板橋区の一部
第二基幹施設再構築事務所	港区港南1-2-28 (工事第二課 新宿区上落合1-2-40)	
		千代田区、中央区、港区（台場を除く。）、新宿区、品川区、目黒区、大田区（令和島を除く。）、世田谷区、渋谷区、中野区、杉並区、練馬区及び豊島区・北区・板橋区の一部

1-1-2 事務分掌

(令和6年度末現在)

部	課	分 掌 事 務
総務部	総務課	1 管理規程等の制定及び改廃に関すること。 2 文書の審査に関すること。 3 局事務事業に関する法規の調査及び解釈に関すること。 4 文書の收受、配布、発送、編集及び保存に関すること。 5 公印に関すること。 6 住民監査請求に基づく監査資料の調整に関すること。 7 課長及びこれに準ずる職以上の職にある者の人事に関すること。 8 その他局長の特命に関すること。 9 他の部及び課に属しないこと。
	企画調整課	1 局事務事業の企画及び調整に関すること。 2 国際展開に係る企画、調査及び調整に関すること。 3 局事務事業の情報化施策の企画、調整及び推進に関すること。 4 情報処理機器等に関すること。 5 監査(定例監査、行政監査、例月出納検査、工事監査、財政援助団体等監査及び住民監査請求に基づく監査を除く。)資料の調整に関すること。
	理財課	1 経営計画及び財政報告に関すること。 2 企業債及び国庫補助金に関すること。 3 予算の原案に関すること。 4 予算統制に関すること。 5 経営の基本に関すること。 6 経営の改善に関すること。 7 局の機構に関すること。 8 局事務事業の効率的執行に関すること。 9 行政評価の実施に関すること。 10 政策連携団体等に関すること。 11 財政援助団体等監査の資料の調整に関すること。
	広報サービス課	1 広報及び広聴に関すること。 2 情報公開に係る連絡調整等に関すること。 3 個人情報の保護に係る連絡調整等に関すること。
職員部	人事課	1 局の人事(課長及びこれに準ずる職以上の職にある者に関するものを除く。)に関すること。 2 職員の給料、旅費及び諸手当の計算及び支給に関すること。 3 本局各部の職員の給料、旅費その他諸給与金及び福利厚生に係る資料等に関すること(他の課に属するものを除く。) 4 職員の研修に関すること。 5 サービスの指導、職員の交通事故並びに服務監察に関すること。 6 部内他の課に属しないこと。
	労務課	1 職員の福利及び共済に関すること。 2 職員の教養に関すること。 3 職員の勤務条件に関すること。 4 職員の労働組合に関すること。
経理部	業務管理課	1 料金徴収事務に関すること。 2 業務事務の連絡調整に関すること。 3 庁舎(他の部及び事業機関の管理に属するものを除く。)の管理に関すること。 4 本局の専用自動車の管理に関すること。 5 部内他の課に属しないこと。
	会計課	1 会計伝票の審査及びその執行に関すること。 2 現金、有価証券及び担保物の保管及び出納に関すること。 3 資金の運用に関すること。 4 決算及び会計資料に関すること。 5 定例監査、行政監査及び例月出納検査の資料の調整に関すること。 6 業務監察に関すること。 7 決算品事務に係る指導調整に関すること。 8 物品、材料等の検査に関すること。 9 請負工事等の検査に関すること。

部	課	分 掌 事 務
経 理 部	資 産 運 用 課	1 資産の総括管理に関すること。 2 資産（他の部及び事業機関の管理に属するものを除く。）の管理に関すること。 3 資産の活用に関すること。 4 資産（他の部及び事業機関の管理に属するものを除く。）の取得及び処分に関すること。 5 資産の調査に関すること。
	契 約 課	1 物品及び材料の購買契約に関すること。 2 工事、修繕その他の請負契約に関すること。 3 車両、船舶等の供給契約に関すること。 4 物件の貸借及び処分の契約に関すること。
計 画 調 整 部	計 画 課	1 下水道の施設整備に係る基本構想及び基本計画に関すること。 2 下水道及び流域下水道の施設整備に係る基本計画の調整に関すること。 3 下水道資源等の活用に係る基本計画の調整に関すること。 4 部内他の課に属しないこと。
	事 業 調 整 課	1 下水道施設の建設工事に係る実施計画の調整に関すること。 2 下水道施設の建設工事の進行管理に関すること。 3 下水道施設の計画に係る関係機関との調整に関すること。 4 下水道施設に係る都市計画及び事業認可に関すること。
	技 術 開 発 課	1 下水道事業に係る技術の研究及び開発に関すること。 2 工事監査資料の調整に関すること。 3 下水道施設の建設工事の設計及び積算の基準に関すること。 4 下水道施設の建設工事の設計に係る積算システムの運用及び管理に関すること。
施 設 管 理 部	管 理 課	1 下水道施設の維持管理に係る事務の管理に関すること。 2 下水道施設の維持管理並びに補修及び改良工事に係る他企業等との折衝に関すること。 3 部の所管に係る事務事業の進行管理に関すること。 4 部内他の課に属しないこと。
	管 路 管 理 課	1 下水道管きよの維持管理並びに補修及び改良工事（ます工事に限る。）の実実施計画に関すること。 2 下水道管きよの維持管理並びに補修及び改良工事（ます工事に限る。）の指導及び調整に関すること。 3 下水道管きよの補修及び改良工事（ます工事に限る。）に係る道路使用の調整に関すること。 4 公共下水道台帳に関すること。
	排 水 設 備 課	1 排水設備に係る事務の指導及び調整に関すること。 2 下水道の供用等の事務の総括に関すること。 3 指定排水設備工事業者に係るすること。 4 除害施設に係る事務及び工場排水等の規制に係る事務の指導及び調整に関すること。
	施 設 管 理 課	1 水再生センター及びポンプ所の維持管理の実実施計画に関すること。 2 水再生センター及びポンプ所の維持管理の指導及び調整に関すること。
	施 設 保 全 課	1 水再生センター及びポンプ所の補修及び改良工事の実実施計画に関すること。 2 水再生センター及びポンプ所の補修及び改良工事の施行に係る指導及び調整に関すること。 3 水再生センター及びポンプ所の補修及び改良工事の設計に関すること。 4 建築及び保全に関すること。
	環 境 管 理 課	1 下水道事業に係る環境管理に関すること。 2 水再生センター及びポンプ所の水質管理に関すること。 3 水再生センター及びポンプ所並びに工場排水等の水質調査及び試験に関すること。

部	課	分 掌 事 務
建設部	管 理 課	1 下水道施設の建設工事に係る事務の管理に関すること。 2 下水道施設の建設工事の施行に伴う損害の調査及び補償事務の指導及び調整に関すること。 3 下水道施設の建設工事の計画及び建設工事に係る他企業等との折衝に関すること。 4 部内他の課に属しないこと。
	工 務 課	1 下水道施設の改良工事（水再生センター及びポンプ所並びにます工事を除く。）及び建設工事の施行に係る指導及び調整に関すること。 2 下水道施設の改良工事（水再生センター及びポンプ所並びにます工事を除く。）及び建設工事の進行管理に関すること（土木設計課に属するものを除く。）。
	設 計 調 整 課	1 下水道施設の改良工事（水再生センター及びポンプ所並びにます工事を除く。）及び建設工事の実施計画に関すること。 2 下水道管きよの改良工事（ます工事を除く。）及び建設工事の設計に関する指導及び調整に関すること。
	土 木 設 計 課	1 水再生センター及びポンプ所の施設（電気及び機械設備を除く。）に係る建設工事の設計に関すること。 2 下水道施設（施設用建物に限る。）の建設工事の施行に係る指導及び調整に関すること。
	設 備 設 計 課	1 水再生センター及びポンプ所の電気及び機械設備に係る建設工事の設計に関すること。

事 業 機 関	所 掌 事 務
流域下水道本部	流域下水道の維持管理及び建設・改良工事並びに流域下水道事業関係団体との連絡調整並びに市町村における公共下水道の整備促進の援助に関する事務
流域下水道本部 水再生センター	流域下水道水再生センター及びポンプ所の維持管理及び改良工事の施行に関する事務
下水道事務所	下水道の維持管理、改良工事及び建設工事（基幹施設再構築事務所に属するものを除く。）の施行並びに業務に関する事務
芝浦水再生センター、 三河島水再生センター、 砂町水再生センター、 落合水再生センター及び 森ヶ崎水再生センター	水再生センターの維持管理及び改良工事の施行に関する事務
中川水再生センター、 小菅水再生センター、 葛西水再生センター、 みやぎ水再生センター、 新河岸水再生センター及び 浮間水再生センター	水再生センターの維持管理及び改良工事（補修及び改良工事については、電気及び機械設備に限る。）の施行に関する事務
基幹施設再構築事務所	下水道の建設工事（枝線管きよの再構築事業等を除く。）の施行に関する事務

1-1-3 職員に関する事項

(1) 人員配置

(令和6年度末 単位：人)

所 属 \ 職 種	管 理 者	事 務	技 術	技 能	休 職 者	職 員 計
総 務 部	1	61	5	0	3	70
職 員 部	0	42	9	0	2	53
経 理 部	0	69	14	0	4	87
計 画 調 整 部	0	5	76	0	0	81
施 設 管 理 部	0	25	134	0	11	170
建 設 部	0	13	133	0	5	151
流 域 下 水 道 本 部	0	28	166	0	5	199
中 部 下 水 道 事 務 所	0	25	164	6	5	200
北 部 下 水 道 事 務 所	0	24	178	4	4	210
東 部 第 一 下 水 道 事 務 所	0	25	204	6	10	245
東 部 第 二 下 水 道 事 務 所	0	27	205	13	4	249
西 部 第 一 下 水 道 事 務 所	0	24	65	1	5	95
西 部 第 二 下 水 道 事 務 所	0	26	158	9	9	202
南 部 下 水 道 事 務 所	0	24	84	1	0	109
森ヶ崎水再生センター	0	10	94	4	6	114
第一基幹施設再構築事務所	0	9	119	0	6	134
第二基幹施設再構築事務所	0	8	112	0	2	122
合 計	1	445	1,920	44	81	2,491

(2) 区分別人員内訳

(令和6年度末 単位：人)

職 種 区 分		管 理 者	事 務	技 術	技 能	休 職 者	職 員 計
区部下水道事業	損益勘定職員	1	417	1,102	42	55	1,617
	資本勘定職員	0	0	652	2	21	675
流域下水道事業	損益勘定職員	0	28	103	0	5	136
	資本勘定職員	0	0	63	0	0	63
合 計		1	445	1,920	44	81	2,491

(3) 勤続年数別・職種別職員構成表

(令和6年度末 単位：人)

勤続年数 \ 職種	管理者	事務	技術	技能	休職者	職員計
1年未満	0	0	5	0	0	5
1年以上3年未満	0	54	115	0	1	170
3年以上5年未満	0	18	114	0	9	141
5年以上10年未満	0	82	452	0	31	565
10年以上15年未満	0	69	359	0	25	453
15年以上20年未満	0	32	148	0	2	182
20年以上25年未満	0	16	41	0	1	58
25年以上30年未満	0	45	195	10	1	251
30年以上35年未満	0	84	271	26	8	389
35年以上40年未満	1	35	149	1	3	189
40年以上	0	10	71	7	0	88
計	1	445	1,920	44	81	2,491
総勤続年数	38年0月	8090年3月	33948年1月	1487年9月	1017年9月	44581年10月
平均勤続年数	38年0月	18年2月	17年8月	33年9月	12年6月	17年10月

(4) 年齢別・職種別職員構成表

(令和6年度末 単位：人)

年 齢 \ 職 種	管 理 者	事 務	技 術	技 能	休 職 者	職 員 計
2 0 歳 未 満	0	0	2	0	0	2
2 0 歳 以 上 2 5 歳 未 満	0	30	91	0	1	122
2 5 歳 以 上 3 0 歳 未 満	0	53	228	0	11	292
3 0 歳 以 上 3 5 歳 未 満	0	67	349	0	34	450
3 5 歳 以 上 4 0 歳 未 満	0	49	272	0	18	339
4 0 歳 以 上 4 5 歳 未 満	0	38	156	0	3	197
4 5 歳 以 上 5 0 歳 未 満	0	34	150	3	2	189
5 0 歳 以 上 5 5 歳 未 満	0	81	332	16	4	433
5 5 歳 以 上 6 0 歳 未 満	0	62	216	19	5	302
6 0 歳 以 上 6 5 歳 未 満	1	26	108	2	3	140
6 5 歳 以 上	0	5	16	4	0	25
計	1	445	1,920	44	81	2,491
総 年 齢	61歳6月	19141歳11月	81112歳4月	2467歳9月	2991歳0月	105774歳6月
平 均 年 齢	61歳6月	43歳0月	42歳2月	56歳1月	36歳11月	42歳5月

1－2 財務

1－2－1 予算決算対照表

予算決算対照表

(1) 区部下水道事業

ア 収益的収入及び支出

収 入

区 分	予 算 額 (A)	決 算 額 (B)	予算額に比べ 決算額の増減 (B－A)	執行率 (B/A)
	円	円	円	%
第1款 下 水 道 事 業 収 益	377,355,000,000	371,678,649,360	△ 5,676,350,640	98.5
第1項 営 業 収 益	296,754,000,000	292,399,541,206	△ 4,354,458,794	98.5
下 水 道 料 金	169,368,000,000	166,840,880,979	△ 2,527,119,021	98.5
一 般 会 計 補 助 金	118,101,415,000	114,780,006,441	△ 3,321,408,559	97.2
そ の 他 営 業 収 益	9,284,585,000	10,778,653,786	1,494,068,786	116.1
第2項 営 業 外 収 益	77,656,000,000	77,668,349,579	12,349,579	100.0
受 取 利 息	377,000	73,058,533	72,681,533	19,378.9
土 地 物 件 収 益	10,615,229,000	10,687,372,602	72,143,602	100.7
一 般 会 計 補 助 金	6,858,380,000	6,499,336,816	△ 359,043,184	94.8
消 費 税 及 地 方 消 費 税 還 付 金	6,972,000,000	6,549,698,589	△ 422,301,411	93.9
長 期 前 受 金 戻 入	52,408,000,000	52,090,124,394	△ 317,875,606	99.4
雑 収	802,014,000	1,768,758,645	966,744,645	220.5
第3項 特 別 利 益	2,945,000,000	1,610,758,575	△ 1,334,241,425	54.7
特 別 利 益	2,945,000,000	1,610,758,575	△ 1,334,241,425	54.7

支 出

区 分	予 算 額 (A)	決 算 額 (B)	翌年度繰越額 (C)	不 用 額 (A－B－C)	執行率 (B/A)
	円	円	円	円	%
第1款 下 水 道 管 理 費	362,777,000,000	347,986,346,391	0	14,790,653,609	95.9
第1項 営 業 費 用	348,545,000,000	336,117,876,713	0	12,427,123,287	96.4
管 渠 費	40,859,000,000	38,226,211,679	0	2,632,788,321	93.6
ポ ン プ 場 費	18,016,000,000	16,800,498,610	0	1,215,501,390	93.3
処 理 場 費	66,900,000,000	60,722,544,728	0	6,177,455,272	90.8
業 務 費	17,122,000,000	16,077,204,286	0	1,044,795,714	93.9
排 水 設 備 費	1,497,000,000	1,353,806,842	0	143,193,158	90.4
総 係 費	10,002,000,000	9,084,722,594	0	917,277,406	90.8
減 価 償 却 費	184,725,000,000	184,724,058,410	0	941,590	100.0
資 産 減 耗 費	8,870,000,000	8,869,117,417	0	882,583	100.0
そ の 他 営 業 費 用	554,000,000	259,712,147	0	294,287,853	46.9
第2項 営 業 外 費 用	10,194,000,000	9,867,006,397	0	326,993,603	96.8
支 払 利 息 及 企 業 債 取 扱 諸 費	9,755,697,000	9,432,377,641	0	323,319,359	96.7
雑 支 出	438,303,000	434,628,756	0	3,674,244	99.2
第3項 特 別 損 失	3,938,000,000	2,001,463,281	0	1,936,536,719	50.8
特 別 損 失	3,938,000,000	2,001,463,281	0	1,936,536,719	50.8
第4項 予 備 費	100,000,000	0	0	100,000,000	0.0
予 備 費	100,000,000	0	0	100,000,000	0.0

イ 資本的収入及び支出

収 入

区 分	予 算 額 (A)	決 算 額 (B)	予算額に比べ 決算額の増減 (B-A)	執行率 (B/A)
	円	円	円	%
第1款 下水道事業収入	209,832,000,000	197,060,919,735	△ 12,771,080,265	93.9
第1項 企業債	93,331,000,000	92,256,000,000	△ 1,075,000,000	98.8
企業債	93,331,000,000	92,256,000,000	△ 1,075,000,000	98.8
第2項 一般会計出資金	59,283,000,000	56,327,734,387	△ 2,955,265,613	95.0
企業債還資金	59,283,000,000	56,327,734,387	△ 2,955,265,613	95.0
第3項 国庫補助金	51,060,000,000	43,504,049,000	△ 7,555,951,000	85.2
国庫補助金	51,060,000,000	43,504,049,000	△ 7,555,951,000	85.2
第4項 建設収入	98,497,000	916,987,741	818,490,741	931.0
建設収入	98,497,000	916,987,741	818,490,741	931.0
第5項 その他資本収入	6,050,891,000	4,020,094,416	△ 2,030,796,584	66.4
工事負担金収入	5,841,525,000	3,357,637,145	△ 2,483,887,855	57.5
野川処理区 工事負担金収入	209,366,000	662,457,271	453,091,271	316.4
第6項 固定資産売却収入	8,612,000	36,054,191	27,442,191	418.7
固定資産売却収入	8,612,000	36,054,191	27,442,191	418.7

支 出

区 分	予 算 額 (A)	決 算 額 (B)	翌年度繰越額 (C)	不 用 額 (A－B－C)	執行率 (B/A)
	円	円	円	円	%
第1款 下水道事業の支出	389,833,998,000	359,852,458,923	22,618,529,860	7,363,009,217	92.3
第1項 下水道建設改良費	242,110,998,000	212,130,679,252	22,618,529,860	7,361,788,888	87.6
下水道建設費	204,860,220,000	179,389,043,489	22,402,258,860	3,068,917,651	87.6
下水道改良費	37,250,778,000	32,741,635,763	216,271,000	4,292,871,237	87.9
第2項 企業債償還金	147,723,000,000	147,721,779,671	0	1,220,329	100.0
企業債償還金	147,723,000,000	147,721,779,671	0	1,220,329	100.0

(2) 流域下水道事業

ア 収益的收入及び支出

収 入

区 分	予 算 額 (A)	決 算 額 (B)	予算額に比べ 決算額の増減 (B-A)	執行率 (B/A)
	円	円	円	%
第2款 流域下水道事業収益	38,420,000,000	36,279,402,067	△ 2,140,597,933	94.4
第1項 営 業 収 益	23,595,000,000	21,406,364,355	△ 2,188,635,645	90.7
流域下水道 管理費負担金収入	14,941,467,000	13,963,882,794	△ 977,584,206	93.5
一 般 会 計 補 助 金	4,816,000,000	4,543,754,233	△ 272,245,767	94.3
そ の 他 営 業 収 益	3,837,533,000	2,898,727,328	△ 938,805,672	75.5
第2項 営 業 外 収 益	14,543,000,000	14,778,419,597	235,419,597	101.6
土 地 物 件 収 益	21,852,000	22,488,366	636,366	102.9
一 般 会 計 補 助 金	373,575,000	352,624,018	△ 20,950,982	94.4
消 費 税 及 地方消費税還付金	462,000,000	412,388,389	△ 49,611,611	89.3
長 期 前 受 金 戻 入	13,428,000,000	13,460,531,505	32,531,505	100.2
雑 収	257,573,000	530,387,319	272,814,319	205.9
第3項 特 別 利 益	282,000,000	94,618,115	△ 187,381,885	33.6
特 別 利 益	282,000,000	94,618,115	△ 187,381,885	33.6

支 出

区 分	予 算 額 (A)	決 算 額 (B)	不 用 額 (A－B)	執行率 (B/A)
	円	円	円	%
第2款 流域下水道経営費	40,416,000,000	38,174,884,598	2,241,115,402	94.5
第1項 営業費用	39,759,000,000	37,723,882,814	2,035,117,186	94.9
管 渠 管 理 費	640,000,000	557,483,421	82,516,579	87.1
処 理 場 管 理 費	18,296,000,000	16,884,104,636	1,411,895,364	92.3
市町村下水道事業費	2,575,000,000	2,035,886,085	539,113,915	79.1
減 価 償 却 費	17,749,000,000	17,748,337,324	662,676	100.0
資 産 減 耗 費	499,000,000	498,071,348	928,652	99.8
第2項 営業外費用	375,000,000	356,383,669	18,616,331	95.0
支 払 利 息 及 企 業 債 取 扱 諸 費	370,575,000	352,624,018	17,950,982	95.2
雑 支 出	4,425,000	3,759,651	665,349	85.0
第3項 特別損失	282,000,000	94,618,115	187,381,885	33.6
特 別 損 失	282,000,000	94,618,115	187,381,885	33.6

イ 資本的收入及び支出
収 入

区 分	予 算 額 (A)	決 算 額 (B)	予算額に比べ 決算額の増減 (B-A)	執行率 (B/A)
	円	円	円	%
第2款 流域下水道事業 資本的収入	18,247,000,000	18,127,707,856	△ 119,292,144	99.3
第1項 企業債	1,587,000,000	1,587,000,000	0	100.0
企業債	1,587,000,000	1,587,000,000	0	100.0
第2項 一般会計出資金	2,365,000,000	2,671,232,942	306,232,942	112.9
企業債元金償還資金	2,365,000,000	2,671,232,942	306,232,942	112.9
第3項 国庫補助金	9,800,000,000	9,306,083,000	△ 493,917,000	95.0
国庫補助金	9,800,000,000	9,306,083,000	△ 493,917,000	95.0
第4項 市町村負担金収入	4,475,000,000	4,555,486,107	80,486,107	101.8
市町村改良費 負担金収入	1,124,000,000	998,948,087	△ 125,051,913	88.9
市町村建設費 負担金収入	3,351,000,000	3,556,538,020	205,538,020	106.1
第5項 固定資産売却収入	1,000,000	736,034	△ 263,966	73.6
固定資産売却収入	1,000,000	736,034	△ 263,966	73.6
第6項 代替地売却収入	19,000,000	0	△ 19,000,000	0.0
代替地売却収入	19,000,000	0	△ 19,000,000	0.0
第7項 建設収入	0	2,962,603	2,962,603	皆増
建設収入	0	2,962,603	2,962,603	皆増
第8項 その他資本収入	0	4,207,170	4,207,170	皆増
工事負担金収入	0	4,207,170	4,207,170	皆増

支 出

区 分	予 算 額 (A)	決 算 額 (B)	翌年度繰越額 (C)	不 用 額 (A-B-C)	執行率 (B/A)
	円	円	円	円	%
第2款 流域下水道事業 資本的支出	28,259,972,000	22,470,590,530	5,434,187,000	355,194,470	79.5
第1項 流域下水道改良費	2,500,000,000	2,159,314,171	188,056,000	152,629,829	86.4
流域下水道改良費	2,500,000,000	2,159,314,171	188,056,000	152,629,829	86.4
第2項 流域下水道建設費	21,175,972,000	15,731,294,369	5,246,131,000	198,546,631	74.3
施設建設経費	800,000,000	628,639,884	0	171,360,116	78.6
北多摩1号流域 建設事業費	5,882,600,000	2,848,020,000	3,034,449,000	131,000	48.4
北多摩2号流域 建設事業費	1,806,049,000	1,805,719,900	0	329,100	100.0
多摩川上流流域 建設事業費	3,081,065,000	2,176,844,513	903,001,000	1,219,487	70.7
南多摩流域 建設事業費	1,732,000,000	1,529,671,000	201,003,000	1,326,000	88.3
浅川流域建設事業費	633,000,000	632,080,900	0	919,100	99.9
秋川流域建設事業費	1,231,604,000	231,896,500	999,009,000	698,500	18.8
荒川右岸流域 建設事業費	6,009,654,000	5,878,421,672	108,669,000	22,563,328	97.8
第3項 企業債償還金	4,581,000,000	4,579,877,490	0	1,122,510	100.0
企業債償還金	4,581,000,000	4,579,877,490	0	1,122,510	100.0
第4項 生活再建対策 事業費	3,000,000	104,500	0	2,895,500	3.5
代替地購入費	3,000,000	104,500	0	2,895,500	3.5

1-2-2 損益計算書

損益計算書 (令和6年4月1日から令和7年3月31日まで)

I 下水道事業

1 営業収益

(1) 下水道料金	151,683,662,353 円	
(2) 一般会計補助金	114,780,006,441	
(3) その他営業収益	10,159,007,265	276,622,676,059 円

2 営業費用

(1) 管渠費	34,944,819,702	
(2) ポンプ場費	15,512,977,127	
(3) 処理場費	55,733,553,907	
(4) 業務費	14,653,985,081	
(5) 排水設備費	1,323,339,524	
(6) 総係費	8,636,180,884	
(7) 減価償却費	184,724,058,410	
(8) 資産減耗費	8,857,697,718	
(9) その他営業費用	242,224,911	324,628,837,264

営業損失 48,006,161,205 円

3 営業外収益

(1) 受取利息	73,058,533	
(2) 土地物件収益	10,030,563,851	
(3) 一般会計補助金	6,499,336,816	
(4) 長期前受金戻入	52,090,124,394	
(5) 雑収	1,747,507,899	70,440,591,493

4 営業外費用

(1) 支払利息及 企業債取扱諸費	9,405,829,377	
(2) 雑支出	3,081,355,008	12,487,184,385
経常利益		57,953,407,108
		9,947,245,903

5 特別利益 1,610,758,575

6 特別損失 1,907,078,218 296,319,643

当年度純利益 9,650,926,260

Ⅱ 流域下水道事業

1 営業収益

(1) 管理費負担金収入	12,694,438,956 円	
(2) 一般会計補助金	4,543,754,233	
(3) その他営業収益	2,822,283,700	20,060,476,889 円

2 営業費用

(1) 管渠管理費	512,996,737		
(2) 処理場管理費	15,450,559,117		
(3) 市町村下水道事業費	2,035,752,981		
(4) 減価償却費	17,748,337,324		
(5) 資産減耗費	498,071,348	36,245,717,507	
営業損失			16,185,240,618 円

3 営業外収益

(1) 土地物件収益	21,818,969	
(2) 一般会計補助金	352,624,018	
(3) 長期前受金戻入	13,460,531,505	
(4) 雑収	516,914,612	14,351,889,104

4 営業外費用

(1) 支払利息及 企業債取扱諸費	352,079,524		
(2) 雑支出	13,631,778	365,711,302	13,986,177,802
経常損失			2,199,062,816

5 特別利益

94,618,115

6 特別損失

94,618,115

0

当年度純損失

2,199,062,816

下水道事業会計
当年度純利益

7,451,863,444

前年度繰越利益
剰余金

2,042,175,398

その他未処分利益
剰余金変動額

9,202,850,044

当年度未処分利益
剰余金

18,696,888,886

1-2-3 貸借対照表

貸借対照表 (令和7年3月31日)

資産の部

I 固定資産

1 有形固定資産

(1) 土地		613,127,472,407 円	
(2) 建物	890,679,684,833 円		
減価償却累計額	△ 536,870,763,158	353,808,921,675	
(3) 構築物	7,165,868,052,166		
減価償却累計額	△ 3,673,715,601,537	3,492,152,450,629	
(4) 機械及装置	1,735,889,228,978		
減価償却累計額	△ 1,180,908,788,409	554,980,440,569	
(5) 車両運搬具	683,001,160		
減価償却累計額	△ 495,484,804	187,516,356	
(6) 器具備品	11,110,777,992		
減価償却累計額	△ 9,317,994,312	1,792,783,680	
(7) リース有形固定資産	1,937,530,740		
減価償却累計額	△ 1,005,846,394	931,684,346	
(8) 建設仮勘定		661,080,825,893	
(9) その他有形固定資産	43,400,489,479		
減価償却累計額	△ 7,839,261,915	35,561,227,564	5,713,623,323,119 円

2 無形固定資産

(1) 地上権	444,899,825		
(2) 施設利用権	16,087,208		
(3) ソフトウェア	151,139,102	612,126,135	

3 投資その他資産

(1) 出資金	27,275,000		
(2) 東京都下水道サービス株式会社出資金	50,000,000		
(3) 東京都下水道エネルギー株式会社出資金	102,900,000		
(4) その他投資	58,673,346		
貸倒引当金	△ 29,335,081	209,513,265	

固定資産合計

5,714,444,962,519 円

Ⅱ 流動資産

1 現金及預金

(1) 現金	金	24,000 円	
(2) 預金		70,677,548,150	70,677,572,150 円

2 未収金

(1) 営業未収金		20,353,284,548	
(2) 営業外未収金		12,349,747,510	
(3) その他未収金		26,545,139,050	
貸倒引当金		△ 353,625,923	58,894,545,185

3 前払費用

20,007,685

4 前払金

42,523,000,000

5 仮払金

(1) 概算金			734,397,704
---------	--	--	-------------

6 未収収益

(1) 営業外未収収益			11,987,396
-------------	--	--	------------

7 その他流動資産

(1) その他流動資産		63,784	
流動資産合計			172,861,573,904 円

資産合計

5,887,306,536,423

負債の部

Ⅲ 固定負債

1 企業債

(1) 建設改良費等の財源に 充てるための企業債	1,009,643,045,514 円
-----------------------------	---------------------

2 リース債務

515,861,491

3 引当金

(1) 退職給付引当金	13,515,977,986 円	
(2) 環境安全対策 引当金	142,925,705	13,658,903,691

4 その他固定負債

1,470,006,639

固定負債合計

1,025,287,817,335 円

Ⅳ 流動負債

1 企業債

(1) 建設改良費等の財源に 充てるための企業債	85,674,125,034
-----------------------------	----------------

2 リース債務

500,528,300

3 未払金

(1) 営業未払金	29,054,538,897	
(2) 営業外未払金	123,496	
(3) 工事未払金	87,368,684,551	
(4) その他未払金	595,858,643	117,019,205,587

4 前受金

(1) 営業前受金	2,805,948	
(2) その他前受金	158,634,742	161,440,690

5 引当金

(1) 賞与引当金	1,280,164,366
-----------	---------------

6 預り金

(1) 預り保証金	677,773,873	
(2) 預り諸税	103,821,453	
(3) その他預り金	274,479	781,869,805

流動負債合計

205,417,333,782

V 繰延収益

1 長期前受金

(1) 国庫補助金	2,579,646,472,242 円		
収益化累計額	△ 1,257,093,789,140	1,322,552,683,102 円	
(2) 工事負担金	326,851,252,693		
収益化累計額	△ 177,063,102,606	149,788,150,087	
(3) 受贈財産評価額	219,243,201,975		
収益化累計額	△ 98,616,751,249	120,626,450,726	
(4) その他長期前受金	745,164,750		
収益化累計額	△ 423,683,991	321,480,759	1,593,288,764,674 円
繰延収益合計			1,593,288,764,674 円
負債合計			2,823,993,915,791

資本の部

VI 資本金

1 資本金

(1) 固有資本金	13,824,820,047		
(2) 繰入資本金	1,686,999,306,520		
(3) 組入資本金	1,097,759,583,613	2,798,583,710,180	
資本金合計			2,798,583,710,180

VII 剰余金

1 資本剰余金

(1) 国庫補助金	155,224,903,462		
(2) 工事負担金	22,391,897,611		
(3) 受贈財産評価額	68,092,418,322	245,709,219,395	

2 利益剰余金

(1) 建設積立金	38,276,595		
(2) 改良積立金	284,525,576		
(3) 当年度未処分利益剰余金	18,696,888,886	19,019,691,057	

剰余金合計 264,728,910,452

資本合計 3,063,312,620,632

負債資本合計 5,887,306,536,423

1-2-4 キャッシュ・フロー計算書

キャッシュ・フロー計算書 (令和6年4月1日から令和7年3月31日まで)

1 業務活動によるキャッシュ・フロー

(1) 当年度純利益		7,451,863,444 円	
(2) 減価償却費		202,472,395,734	
(3) 固定資産除却費等		8,441,349,392	
(4) 引当金の増減額(△は減少)	△	1,005,806,886	
(5) 長期前受金戻入額	△	65,550,655,899	
(6) 受取利息及び配当金	△	78,058,533	
(7) 支払利息及び企業債取扱諸費		9,757,908,901	
(8) 固定資産売却損益(△は益)		8,222,487	
(9) 未収金の増減額(△は増加)	△	2,281,889,111	
(10) 未払金の増減額(△は減少)		2,863,276,531	
(11) その他の流動資産の増減額(△は増加)		316,775,636	
(12) その他の流動負債の増減額(△は減少)	△	154,120,928	
小計			162,241,260,768 円
(13) 利息及び配当金の受取額		66,184,341	
(14) 利息及び企業債取扱諸費の支払額	△	10,426,574,147	
小計			△ 10,360,389,806
業務活動によるキャッシュ・フロー 計			151,880,870,962

2 投資活動によるキャッシュ・フロー

(1) 有形固定資産の取得による支出	△	215,765,741,420 円	
(2) 有形固定資産の売却による収入		90,629,452	
(3) 無形固定資産の取得による支出	△	238,484,338	
(4) 無形固定資産の売却による収入		17,689	
(5) 国庫補助金による収入		55,927,547,000	
(6) 工事負担金による収入		6,920,062,347	
(7) その他	△	4,381,229,094	
投資活動によるキャッシュ・フロー 計			△ 157,447,198,364 円

3 財務活動によるキャッシュ・フロー

(1) 企業債による収入		95,336,000,000	
(2) 企業債の償還による支出	△	158,393,253,001	
(3) 一般会計からの出資による収入		59,155,997,704	
(4) リース債務の返済による支出	△	509,395,792	
財務活動によるキャッシュ・フロー 計			△ 4,410,651,089

資金増加額	△	9,976,978,491
資金期首残高		80,654,550,641
資金期末残高		70,677,572,150

1-3 広報・国際交流・人材育成

1-3-1 広報・広聴活動

広報・広聴活動一覧

名称	概要	参考資料
「油・断・快適！下水道」キャンペーン	平成13年度開始。お客さまに下水道に油を流さないことへのご理解とご協力を得るため、令和6年度「油・断・快適！下水道」キャンペーンを実施した。	「油・断・快適！下水道」キャンペーン【資料1】
下水道事業への興味・関心向上のためのイベント	下水道事業への興味・関心向上のため、下水道デーイベントなどを実施している。	下水道デーイベント【資料2】
浸水対策強化月間	平成13年度開始。お客さまの浸水対策事業に対する理解をより確実なものとするを目的に実施した。	浸水対策強化月間【資料3】
地域に親しまれる水再生センターの創造等	各センターは、地域とのパートナーシップ構築に向け、施設見学の受入れや個性あるイベントを実施した。	水再生センター施設見学者数【資料4】 イベント一覧【資料5】
下水道工事の必要性をPR	魅せる！伝わる！下水道工事PR事例紹介！ お客さまに事業への理解を深めていただくため、工事現場で実施した、東京下水道の認知度向上、理解度向上及びイメージアップにつながる優れた取組（工事情報のPR・地域への配慮の2つの区分について）をホームページに公表した。 公表件数：19件 工事説明会 事業の必要性や効果、緊急性などを正しく理解していただくため、地域住民を対象とする工事説明会や見学会を実施した。	
下水道モニター制度	お客さまの下水道事業に関するご意見、ご要望を把握し、事業実施に反映させていくことを目的に、平成9年度から下水道モニター制度を開始した。平成16年度には、さらに多くのお客さまにご意見をいただくため、インターネットを活用したモニター制度へ変更した。 令和6年度は、次のとおり活動した。 アンケート：4回 メールマガジン配信：17回	下水道モニターアンケート集計【資料6】

名称	概要	参考資料
子どもたちが下水道を学ぶ機会の充実	<p>でまえ授業（平成13年度開始）</p> <p>次世代を担う子供たちが、下水道に関する正しい知識と理解を持ち、水環境保全に関する意識を高めることを目的とし、小学校に出向いて実験や映像を豊富に用いた下水道に関する授業を実施した。</p>	<p>でまえ授業実施状況【資料7】</p>
	<p>自由研究お助け教室（平成14年度開始）</p> <p>夏休み中の小学生を対象に、下水道に関する自由研究の素材を提供した。</p>	<p>自由研究お助け教室【資料8】</p>
	<p>小学生下水道研究レポートコンクール（平成14年度開始）</p> <p>小学生に下水道について学習したことを新聞、ポスター、標語の作品にさせていただき、優れた作品を表彰している。入賞作品をホームページに掲載するとともに、最優秀賞（都知事賞）作品については、各水再生センター等に複製を展示した。</p>	<p>小学生下水道研究レポートコンクール【資料9】</p>
ホームページ	<p>当局からのお知らせや重要な政策情報を掲載し、お客さまに正確かつ迅速に情報をご提供するホームページとした。</p>	<p>ホームページアクセス件数【資料10】</p>
広報拠点	<p>以下の3か所の広報拠点を下水道事業のPRに活用した。</p> <p>①虹の下水道館（有明水再生センター内）</p> <p>②蔵前水の館（北部下水道事務所内）</p> <p>③旧三河島汚水処分場唧筒場施設</p> <p>水リサイクルセンターは、平成21年度末で閉館した。</p>	<p>広報拠点入場者数【資料11】</p>
お客さま向けパンフレット類	<p>対象別にパンフレット・リーフレット・ポスターを作成した。</p>	<p>普及宣伝用パンフレット・リーフレット・ポスター一覧【資料12】</p>
東京ロケーションボックス	<p>平成13年度に事業開始。令和6年度は、7件。利用可能な施設をホームページで公開している。</p>	<p>東京ロケーションボックス撮影実績一覧【資料13】</p>
お客さまの声対応	<p>下水道事業に関する問合せや要望等は、「お客さまの声」として誠実かつ丁寧に事情を聴取し、所管部署及び総務部広報サービス課で迅速な対応、解決を図っている。</p>	<p>お客さまの声受付件数の推移【資料14】</p>
公文書の開示請求状況	<p>「東京都情報公開条例」に基づき、情報公開制度を運用している。</p>	<p>請求件数の推移【資料15】</p>

【資料１】「油・断・快適！下水道」キャンペーン（平成13年度～令和6年度）

「油・断・快適！下水道」キャンペーンの歩み	平成13年度	平成13年11月20日～12月19日
	〃	平成14年 2月 1日～ 2月28日
	平成14年度	平成14年10月 1日～11月30日
	〃	平成15年 2月 1日～ 3月31日
	平成15年度	平成15年10月 1日～11月30日
	〃	平成16年 2月 1日～ 3月31日
	平成16年度	平成16年10月 1日～10月31日
	平成17年度	平成17年10月 1日～10月31日
	平成18年度	平成18年10月 1日～10月31日
	平成19年度	平成19年10月 1日～10月31日
	平成20年度	平成20年12月 1日～12月31日
	平成21年度	平成21年10月 1日～10月31日
	平成22年度	平成22年10月 1日～10月31日
	平成23年度	平成23年10月 1日～10月31日をメイン月間として通年で実施
	平成24年度	平成24年10月 1日～10月31日をメイン月間として通年で実施
	平成25年度	平成25年10月 1日～10月31日をメイン月間として通年で実施
	平成26年度	平成26年10月 1日～10月31日をメイン月間として通年で実施
	平成27年度	平成27年10月 1日～10月31日をメイン月間として通年で実施
	平成28年度	平成28年10月 1日～10月31日をメイン月間として通年で実施
	平成29年度	平成29年10月 1日～10月31日をメイン月間として通年で実施
	平成30年度	平成30年10月 1日～10月31日をメイン月間として通年で実施
	令和元年度	令和元年10月 1日～10月31日をメイン月間として通年で実施
	令和2年度	令和2年10月 1日～10月31日をメイン月間として通年で実施
	令和3年度	令和3年10月 1日～10月31日をメイン月間として通年で実施
	令和4年度	令和4年10月 1日～10月31日をメイン月間として通年で実施
	令和5年度	令和5年10月 1日～10月31日をメイン月間として通年で実施
	令和6年度	令和6年10月 1日～10月31日をメイン月間として通年で実施

令和6年度 「油・断・快適！下水道」キャンペーン		
実施内容		実績
1）各地域での取組（メイン月間実施分）		92店舗（第3四半期実施分） 35媒体 27か所 2回 19か所
・飲食店への協力依頼	ラード指導対象飲食店店舗	
・メディア等を使ったPR	区市町村の広報誌掲載 電光掲示板等 ケーブルテレビ	
・地域イベント等への出展	区民まつり、食品衛生講習会等	
2）企業・事業者への取組（メイン月間実施分）		
・業界誌等への記事掲載		3団体
3）お客さま全体への取組		
・東京都虹の下水道館を活用したPR		
・SNSや局ホームページによる情報発信		
・大学内無料コピー裏面広告		

【資料2】

下水道デーイベント(令和6年度)

開催日	内容・会場・来場者数
令和6年9月8日 (日)	<p>「下水道の日フェスティバル」と題し、「つかっちのエコサイエンスマジックショー」、おたのしみ工作、みんなでお仕事体験!、有明水再生センターガイドツアーなどの参加・体験型のプログラムや、下水道の日デジタルスタンプラリー(7月19日～9月10日)の実施及び下水道再構築工事“SPR工法”実機実演、水面制御装置実演などの普段見ることのできない機器等の実演を実施し、主にファミリー層をターゲットに、下水道事業についてPRすることができた。</p> <p>会 場：東京都虹の下水道館</p> <p>来場者数：約700人</p>

【資料3】 浸水対策強化月間（平成13年度～令和6年度）

浸水対策強化月間の歩み	平成15年度	プレ期間：平成15年4月24日～5月31日 強化月間：平成15年6月1日～6月30日
	平成16年度	「浸水対策強化月間」が定着したことからプレ期間は廃止
	平成17～令和6年度	強化月間：6月1日～6月30日
令和5年度「浸水対策強化月間」（強化月間：令和5年6月1日～6月30日）		
<p>令和5年度浸水対策強化月間では、「お客さまへの自助のお願い」、「雨期前における当局等の備え」、「安全なまちづくりにおける下水道の役割のPR」を重点項目として取組を実施</p> <p>1)お客さまへの自助のお願い</p> <ul style="list-style-type: none"> ・浸水被害の危険性が高い地域にある半地下家屋、昨年度届出のあった半地下家屋等にリーフレットをポスティング及び郵送し、お客さまへ自助のPR等を実施 ・都や各区市町村の広報誌で浸水対策強化月間のPRを依頼（13区、28市町村） ・デジタルサイネージを7区、18市町村にて実施 ・多くのメディア（広報誌、ツイッター、テレビ番組、YouTube等）を活用し、浸水対策に関する広報活動を実施 <p>2)雨期前における当局等の備え</p> <ul style="list-style-type: none"> ・豪雨時や緊急時に備え、非常用発電機や高潮防潮扉等の総点検を実施 ・区市町村と連携し、落ち葉がたまりやすい箇所等について、雨水ますの清掃状況等を確認 ・情報連絡体制や異常気象時の対応の確認を行うため、雨期前に訓練を実施 樋門・高潮防潮扉開閉訓練、大田区・世田谷区との情報伝達訓練を実施 <p>3)安全なまちづくりにおける下水道の役割のPR</p> <ul style="list-style-type: none"> ・令和2年度以降中止していた見学会等のイベントを再開。ポンプ所等の当局施設の見学会（3件）や建設工事現場見学会（3件）を開催し、模型による実演等を通して、お客さまへPRを実施 ・虹の下水道館に、浸水対策強化月間の専用ブースを設置し、浸水対策のPRを実施 		
令和6年度「浸水対策強化月間」（強化月間：令和6年6月1日～6月30日）		
<p>令和6年度浸水対策強化月間では、「お客さまへの自助のお願い」、「雨期前における当局等の備え」、「安全なまちづくりにおける下水道の役割のPR」を重点項目として取組を実施</p> <p>1)お客さまへの自助のお願い</p> <ul style="list-style-type: none"> ・浸水被害の危険性が高い地域にある半地下家屋、昨年度届出のあった半地下家屋等にリーフレットをポスティング及び郵送し、お客さまへ自助のPR等を実施 ・都や各区市町村の広報誌で浸水対策強化月間のPRを依頼（13区、28市町村） ・デジタルサイネージを11区、18市町村、工事現場6か所にて実施 ・多くのメディア（広報誌、ツイッター、テレビ番組、YouTube等）を活用し、浸水対策に関する広報活動を実施 <p>2)雨期前における当局等の備え</p> <ul style="list-style-type: none"> ・豪雨時や緊急時に備え、非常用発電機や高潮防潮扉等の総点検を実施 ・区市町村と連携し、落ち葉がたまりやすい箇所等について、雨水ますの清掃状況等を確認 ・情報連絡体制や異常気象時の対応の確認を行うため、雨期前に訓練を実施 樋門・高潮防潮扉開閉訓練、大田区・世田谷区との情報伝達訓練を実施 <p>3)安全なまちづくりにおける下水道の役割のPR</p> <ul style="list-style-type: none"> ・ポンプ所等の当局施設の見学会（7件）や建設工事現場見学会（1件）を開催し、模型による実演等を通して、お客さまへPRを実施 ・虹の下水道館に、浸水対策強化月間の専用ブースを設置し、浸水対策のPRを実施 		

【資料４】 水再生センター施設見学者数

(令和6年度 単位：人)

	住民		学校関係							公務員			団体	外国人	引率 通訳	計
	都民	都民 以外	小学生	中学生	高校生	大学生	各種 学校	PTA	引率 教諭	国	都	道府県				
芝 浦	171	19	172	28	0	118	0	0		18	264	5	199	170	19	1,183
三 河 島	120	14	75	11	6	53	8	0		0	42	0	117	86	11	543
砂 町	311	3	304	169	0	9	0	0		0	163	79	152	122	8	1,320
有 明	1,746	737	1,035	23	3	32	9	0		3	4	9	203	441	35	4,280
中 川	0	0	0	0	0	0	0	0		0	2	0	0	0	0	2
小 菅	78	0	0	0	0	0	0	0		0	0	0	0	0	0	78
葛 西	165	0	190	7	0	0	95	0		0	64	40	22	0	0	583
落 合	405	17	520	7	22	170	82	2		0	24	0	102	520	40	1,911
中 野	0	0	0	0	0	0	0	0		0	0	0	0	0	0	0
み や ぎ	67	0	0	0	0	0	0	0		0	2	0	0	0	0	69
新 河 岸	8	0	0	0	0	0	0	0		0	0	0	0	0	0	8
浮 間	200	0	0	0	0	0	0	0		0	0	0	0	0	0	200
森 ケ 崎	96	5	142	58	21	15	11	0		0	231	27	134	85	24	849
東 プ ラ	0	7	0	0	0	0	0	0		0	0	3	11	0	0	21
南 プ ラ	0	0	0	0	0	0	0	0		0	0	0	27	0	0	27
区 部 計	3,367	802	2,438	303	52	397	205	2	0	21	796	163	967	1,424	137	11,074

北多摩一号	4	0	126	0	0	40	0	0		1	1	9	6	8	0	195
南 多 摩	5	0	1,165	0	0	17	0	0		0	2	144	9	0	0	1,342
北多摩二号	4	0	0	0	0	7	0	0		0	0	0	26	2	1	40
浅 川	10	0	59	0	0	0	0	0		0	0	3	26	0	0	98
多摩川上流	115	0	573	26	0	123	0	0		6	56	54	42	0	0	995
八 王 子	0	0	81	1	0	7	0	0		0	0	12	3	0	0	104
清 瀬	82	4	76	0	0	0	0	0		0	0	4	0	0	0	166
流 域 計	220	4	2,080	27	0	194	0	0	0	7	59	226	112	10	1	2,940

合 計	3,587	806	4,518	330	52	591	205	2	0	28	855	389	1,079	1,434	138	65,397
-----	-------	-----	-------	-----	----	-----	-----	---	---	----	-----	-----	-------	-------	-----	--------

※合計欄の人数は、「虹の下水道館」入場者 48,734人、「蔵前水の館」入場者598人、「旧三河島污水処分場唧筒場施設」入場者 2,051人を含む。

【資料5】イベント一覧

(令和6年度)

番号	実施日	イベント名称	来場者数	実施部署
1	4 14 日	八重桜を見る会	519	東部第二下水道事務所
2	4 28 日	あきしま環境緑花フェスティバル	515	流域下水道本部
3	5 11 土	エコライブあきる野環境フェスティバル「山の日」全国大会2024	489	流域下水道本部
4	5 11 土	台東区・区内三署合同総合水防訓練	200	北部下水道事務所
5	5 11 土 ~ 5 12 日	浅草橋紅白マロニエまつり	1,000	北部下水道事務所
6	5 12 日	こだいら環境グリーンフェスティバル	2,360	流域下水道本部
7	5 12 日	目黒区総合水防訓練	1,000	南部下水道事務所
8	5 12 日	大田区合同水防訓練	250	南部下水道事務所
9	5 16 木	現場見学会	14	第一基幹施設再構築事務所
10	5 18 土	清瀬市総合水防訓練	410	流域下水道本部
11	5 18 土	杉並区合同水防訓練	100	西部第一下水道事務所
12	5 18 土	練馬区水防訓練	500	西部第二下水道事務所
13	5 18 土	板橋区水防訓練	100	西部第二下水道事務所
14	5 18 土	北区水防訓練	100	西部第二下水道事務所
15	5 18 土	現場見学会	21	第一基幹施設再構築事務所
16	5 22 土	江戸川区水防訓練	70	東部第二下水道事務所
17	5 25 土	東大和市水防訓練	120	流域下水道本部
18	5 25 土	東京消防庁・足立区合同水防訓練	900	東部第二下水道事務所
19	5 25 土	新宿区合同水防訓練	50	西部第一下水道事務所
20	5 28 火	紙上見学会	/	東部第二下水道事務所
21	6 1 土	こまエコまつり		流域下水道本部
22	6 1 土 ~ 6 30 日	浸水対策強化月間 リーフレット等のグッズ配布	1,829	流域下水道本部
23	6 1 土	港区総合水防訓練	60	中部下水道事務所
24	6 1 土	江東区、城東・深川消防署合同水防訓練	195	東部第一下水道事務所
25	6 1 土	葛飾区合同水防訓練	200	東部第二下水道事務所
26	6 2 日	中央区エコまつり	2,000	中部下水道事務所
27	6 2 日	環境フェア2024	700	東部第二下水道事務所
28	6 8 土	調布市環境フェア	500	流域下水道本部
29	6 8 土	東村山市総合水防訓練	214	流域下水道本部
30	6 8 土	浸水対策強化月間 和田ポンプ施設見学会	312	西部第一下水道事務所
31	6 8 土	世田谷区合同水防訓練	250	南部下水道事務所
32	6 9 日	2024八王子環境フェスティバル	500	流域下水道本部
33	6 9 日	おうめ環境フェスタ	115	流域下水道本部

番号	実施日	イベント名称	来場者数	実施部署
34	6 9 日	八王子環境フェスティバル	300	流域下水道本部
35	6 9 日	かつしか環境・緑化フェア2024	500	東部第二下水道事務所
36	6 10 月 ～ 6 17 月	半地下家屋PR	65	西部第一下水道事務所
37	6 15 土	墨田区・第七消防方面合同水防訓練	25	東部第一下水道事務所
38	6 18 火	店頭PR（浸水対策強化月間）	200	東部第二下水道事務所
39	6 20 木	両国ポンプ所見学会	217	東部第一下水道事務所
40	6 21 金 ～ 6 22 土	桜橋第二ポンプ所施設見学会	552	中部下水道事務所
41	6 21 金 ～ 6 22 土	中央区ブーケ祭り	300	中部下水道事務所
42	6 24 月	浸水対策強化月間 スーパー店頭でのPR	200	西部第一下水道事務所
43	6 25 火	梅田ポンプ所 施設見学会	102	東部第二下水道事務所
44	6 26 水	浸水対策強化月間店頭キャンペーン	150	南部下水道事務所
45	6 28 金	雑色ポンプ所見学会	180	南部下水道事務所
46	7 3 水 ～ 7 5 金	中学生職場体験	2	北部下水道事務所
47	7 5 金	浸水対策強化月間 リーフレット等のグッズ配布	200	南部下水道事務所
48	7 19 金	ホテルのタベ	943	森ヶ崎水再生センター
49	7 21 日	下水道工事説明会	30	第二基幹施設再構築事務所
50	7 22 月 ～ 7 30 火	図書館イベント「こどもまつり」	60	流域下水道本部
51	7 22 月	下水道工事説明会	12	第二基幹施設再構築事務所
52	7 23 火	サマーフェスタ2024	373	流域下水道本部
53	7 23 火	芝浦サマーフェスタ2024	135	中部下水道事務所
54	7 23 火	2024いこうよ！葛西水再生センター施設見学会	421	東部第二下水道事務所
55	7 23 火	工事現場での打ち水PR		西部第一下水道事務所
56	7 23 火	下水道工事説明会	17	第二基幹施設再構築事務所
57	7 24 水	ふれあい施設見学会	159	東部第二下水道事務所
58	7 24 水	ふれあいフェア	265	西部第二下水道事務所
59	7 25 木	白鬚西ポンプ所施設見学会	173	北部下水道事務所
60	7 25 木	砂町水再生センターサマーフェスタ2024	345	東部第一下水道事務所
61	7 25 木	夏休み子どもまつり	342	東部第二下水道事務所
62	7 25 木	下水道工事説明会	20	第二基幹施設再構築事務所
63	7 26 金	夏まつり2024	292	流域下水道本部
64	7 26 金	ふれあいサマーフェスタ2024	351	流域下水道本部
65	7 26 金	施設見学&ミニフェア2024	423	西部第二下水道事務所
66	7 27 土	夏休み！ねりま環境まなびフェスタ2024	800	西部第二下水道事務所
67	7 28 日	下水道工事説明会	28	第二基幹施設再構築事務所

番号	実施日	イベント名称	来場者数	実施部署
68	7 28 日	下水道工事説明会	12	第二基幹施設再構築事務所
69	7 31 水	夏休み親子でたいけん下水道2024	286	流域下水道本部
70	8 1 木	夏フェスタ2024	382	流域下水道本部
71	8 1 木	新宿区打ち水大作戦	100	西部第一下水道事務所
72	8 1 木	現場見学会	56	第二基幹施設再構築事務所
73	8 1 木	下水道工事説明会	12	第二基幹施設再構築事務所
74	8 2 金	ありあけクリーンセンターサマーフェスティバル2024	209	東部第一下水道事務所
75	8 2 金	落合サマーフェスタ2024	501	西部第一下水道事務所
76	8 3 土	下水道工事説明会	29	第二基幹施設再構築事務所
77	8 4 日	雨水ネットワーク大会inすみだ	23	東部第一下水道事務所
78	8 7 水	あそびにおいでよ！多摩川上流水再生センターへ	218	流域下水道本部
79	8 7 水	あそびにおいでよ！八王子水再生センターへ	230	流域下水道本部
80	8 9 金	下水道施設見学会	27	流域下水道本部
81	8 10 土	文京クールアースフェア2024	300	北部下水道事務所
82	8 19 月 ～ 8 23 金	「下水道の日」イベント	601	流域下水道本部
83	8 21 水 ～ 8 22 木	夏休み 多摩川教室	200	流域下水道本部
84	8 24 土	瑞穂町公共下水道事業長岡1号幹線布設工事 現場見学会	63	流域下水道本部
85	8 27 火	行政施設見学研修	6	北部下水道事務所
86	9 2 月	令和6年度 下水道局 局別事業説明会	14	第二基幹施設再構築事務所
87	9 5 木	江戸川区総合防災訓練	100	東部第二下水道事務所
88	9 9 月 ～ 9 13 金	健康づくり活動展	365	西部第二下水道事務所
89	9 12 木	都庁インターンシップ視察	56	第一基幹施設再構築事務所
90	9 20 金	瑞穂町公共下水道事業長岡1号幹線布設工事 現場見学会	44	流域下水道本部
91	9 27 金	排水なんでも相談所西部第二地区協議会	21	西部第二下水道事務所
92	10 2 水	JICA事業インド政府視察	9	北部下水道事務所
93	10 2 水	油・断・快適！下水道キャンペーン	300	南部下水道事務所
94	10 5 土	子どもとためす環境まつり	500	中部下水道事務所
95	10 5 土 10 6 日	すみだまつり・こどもまつり	600	東部第一下水道事務所
96	10 5 土 ～ 10 6 日	ふるさと北区区民まつり	600	西部第二下水道事務所
97	10 6 日	としまエコライフフェア2024	300	北部下水道事務所
98	10 9 水	スーパー等店頭PR	274	中部下水道事務所
99	10 12 土 ～ 10 13 日	みなと区民まつり	2,500	中部下水道事務所
100	10 12 土 ～ 10 13 日	東品川ポンプ所施設見学会in秋の運河花火まつり	1,300	中部下水道事務所
101	10 13 日	足立区総合防災フェスティバル	250	東部第二下水道事務所
102	10 15 火	スーパー店頭等PR	150	東部第一下水道事務所

番号	実施日	イベント名称	来場者数	実施部署
103	10 15 日 ～ 10 15 日	大新宿区まつり	900	西部第一下水道事務所
104	10 16 水	防災資器材展示会	200	中部下水道事務所
105	10 19 土	環境フェスタくにたち	500	流域下水道本部
106	10 19 土 ～ 10 20 日	江東区民まつり中央まつり	500	東部第一下水道事務所
107	10 20 日	第47回練馬まつり	500	西部第二下水道事務所
108	10 20 日	いつつのわふれあい祭り	2,000	森ヶ崎水再生センター
109	10 21 月	「油・断・快適！下水道」キャンペーン店頭PR	200	西部第一下水道事務所
110	10 21 月	練馬区食品衛生講習会（練馬エリア）	40	西部第二下水道事務所
111	10 22 木	油・断・快適！下水道キャンペーン （店頭PR）	300	東部第二下水道事務所
112	10 24 木	練馬区食品衛生講習会（石神井エリア）	50	西部第一下水道事務所
113	10 24 木	下水道工事説明会	8	第二基幹施設再構築事務所
114	10 25 金	ふれあい畑収穫祭	51	西部第二下水道事務所
115	10 26 土 ～ 10 27 日	奥多摩ふれあいまつり	250	流域下水道本部
116	10 26 土	下水道工事説明会	8	第二基幹施設再構築事務所
117	10 27 日	芝浦運河まつり	1,500	中部下水道事務所
118	11 2 土 ～ 11 3 日	はむら市民と産業のまつり2024	218	流域下水道本部
119	11 2 土 ～ 11 3 日	渋谷区くみの広場	2,500	中部下水道事務所
120	11 2 土	谷中地区防災フェスティバル	140	北部下水道事務所
121	11 3 日	あったかホールまつり	220	流域下水道本部
122	11 3 日 ～ 11 4 月	国分寺まつり	400	流域下水道本部
123	11 3 日	上落合東部町会防災体験	186	西部第一下水道事務所
124	11 9 土 ～ 11 10 日	都立動物園アフリカフェア	500	流域下水道本部
125	11 9 土 ～ 11 10 日	たちかわ 秋の楽市	1,000	流域下水道本部
126	11 10 日	中央区消費生活展	400	中部下水道事務所
127	11 10 日	中野区総合防災訓練	290	西部第一下水道事務所
128	11 10 日	第56回板橋区消費生活展	100	西部第二下水道事務所
129	11 11 土 ～ 11 12 日	東村山市民産業まつり	70	流域下水道本部
130	11 16 土 ～ 11 17 日	環境フェスタたいとう2024	640	北部下水道事務所
131	11 16 土	江戸川消防署 火災予防フェア	200	東部第二下水道事務所
132	11 17 日	江東区総合防災訓練	1,800	東部第一下水道事務所
133	11 17 日	墨田区総合防災訓練	3,400	東部第一下水道事務所
134	11 20 水	環境体験学習（サツマイモ掘り）	49	南部下水道事務所
135	11 23 土	消費生活展ねりま2024	500	西部第二下水道事務所
136	12 1 日	文京区防災フェスタ	3,062	北部下水道事務所
137	12 2 月 ～ 1 15 水	イルミネーション		東部第二下水道事務所
138	12 2 月 ～ 12 31 火	冬のイルミネーション		西部第二下水道事務所
139	12 7 土	下水道工事説明会	4	第二基幹施設再構築事務所

番号	実施日	イベント名称	来場者数	実施部署
140	12 10 火	下水道工事説明会	1	第二基幹施設再構築事務所
141	12 12 木	下水道工事説明会	13	第二基幹施設再構築事務所
142	12 14 土	下水道工事説明会	27	第二基幹施設再構築事務所
143	12 19 木	下水道工事説明会	18	第二基幹施設再構築事務所
144	12 22 日	下水道工事説明会	28	第二基幹施設再構築事務所
145	1 1 水 ～ 1 31 金	冬のイルミネーション		西部第二下水道事務所
146	2 8 土	日野市環境フェア	500	流域下水道本部
147	2 8 土 ～ 2 12 水	スタート！エコライフ2025	400	西部第二下水道事務所
148	2 14 金	千代田保健所ビル衛生管理講習会	174	中部下水道事務所
149	3 4 火	下水道工事説明会	8	第一基幹施設再構築事務所
150	3 8 土 ～ 3 9 日	台東区防災フェア	690	北部下水道事務所
151	3 10 月	下水道工事説明会	9	第一基幹施設再構築事務所
152	3 14 金	下水道工事説明会	24	第一基幹施設再構築事務所
153	3 25 火	桜見学会	150	西部第二下水道事務所
154	3 26 水	桜を観る会	660	東部第一下水道事務所
155	3 27 木	桜を楽しもうin小菅	54	東部第二下水道事務所
156	3 28 金	お花見2025	94	流域下水道本部
157	3 29 土	さくら観賞会	299	北部下水道事務所
合 計			60,779	

※来場者数は概数を含みます。

【資料6】下水道モニターアンケート

(1) 第1回アンケート（下水道のイメージと事業認知）

回答期間 令和6年5月27日～6月10日

回答数/配信数（回答率） 753 / 996（75.6%）

Q1 下水道の基本的な役割として「汚水の処理による生活環境の改善」「雨水の排除による浸水の防除」「川や海などの水質保全」の三つがあります。あなたは、このことをご存じでしたか。（単一回答）

(1) 家庭や工場から排出された汚水を処理して、快適な生活環境を確保するという汚水の処理による生活環境の改善の役割

	回答数	回答率（%）
知っていた	651	86.5%
知らなかった	102	13.5%

(2) 道路や宅地に降った雨水を速やかに排除して、浸水から街を守るという雨水の排除による浸水の防除の役割

	回答数	回答率（%）
知っていた	602	79.9%
知らなかった	151	20.1%

(3) 下水を処理し、きれいにした水を川や海に放流することにより、その水質を改善し、保全するという川や海などの水質保全の役割

	回答数	回答率（%）
知っていた	630	83.7%
知らなかった	123	16.3%

Q2 下水道の基本的な役割について、あなたはどのくらい重要だと思いますか。（単一回答）

(1) 家庭や工場から排出された汚水を処理して、快適な生活環境を確保するという汚水の処理による生活環境の改善の役割

	回答数	回答率（%）
とても重要である	677	89.9%
重要である	72	9.6%
どちらとも言えない	4	0.5%
あまり重要ではない	0	0.0%
重要ではない	0	0.0%

（２）道路や宅地に降った雨水を速やかに排除して、浸水から街を守るという雨水の排除による浸水の防除の役割

	回答数	回答率（％）
とても重要である	633	84.1%
重要である	112	14.9%
どちらとも言えない	7	0.9%
あまり重要ではない	0	0.0%
重要ではない	1	0.1%

（３）下水を処理し、きれいにした水を川や海に放流することにより、その水質を改善し、保全するという川や海などの水質保全の役割

	回答数	回答率（％）
とても重要である	670	89.0%
重要である	77	10.2%
どちらとも言えない	5	0.7%
あまり重要ではない	1	0.1%
重要ではない	0	0.0%

Ｑ３ 東京下水道の主な課題として「下水道管の老朽化」や「豪雨の頻発化、激甚化」などがあります。あなたは、このことをご存じでしたか。（単一回答）

（１）下水道管の老朽化

	回答数	回答率（％）
知っていた	509	67.6%
知らなかった	244	32.4%

（２）豪雨の頻発化、激甚化

	回答数	回答率（％）
知っていた	546	72.5%
知らなかった	207	27.5%

（３）首都直下地震への備え

	回答数	回答率（％）
知っていた	536	71.2%
知らなかった	217	28.8%

（４）合流式下水道の改善

	回答数	回答率（％）
知っていた	159	21.1%
知らなかった	594	78.9%

(5) 下水の処理水質

	回答数	回答率 (%)
知っていた	260	34.5%
知らなかった	493	65.5%

(6) 温室効果ガス排出量の削減

	回答数	回答率 (%)
知っていた	110	14.6%
知らなかった	643	85.4%

Q 4 東京下水道の主な課題への対応策について、あなたはどのくらい重要だと思いますか。
(単一回答)

(1) 下水道管の再構築

	回答数	回答率 (%)
とても重要である	643	85.4%
重要である	105	13.9%
どちらとも言えない	5	0.7%
あまり重要ではない	0	0.0%
重要ではない	0	0.0%

(2) 浸水対策

	回答数	回答率 (%)
とても重要である	564	74.9%
重要である	173	23.0%
どちらとも言えない	14	1.9%
あまり重要ではない	1	0.1%
重要ではない	1	0.1%

(3) 震災対策

	回答数	回答率 (%)
とても重要である	611	81.1%
重要である	132	17.5%
どちらとも言えない	10	1.3%
あまり重要ではない	0	0.0%
重要ではない	0	0.0%

(4) 合流式下水道の改善

	回答数	回答率 (%)
とても重要である	473	62.8%
重要である	256	34.0%
どちらとも言えない	21	2.8%
あまり重要ではない	3	0.4%
重要ではない	0	0.0%

(5) 処理水質の向上

	回答数	回答率 (%)
とても重要である	523	69.5%
重要である	210	27.9%
どちらとも言えない	16	2.1%
あまり重要ではない	4	0.5%
重要ではない	0	0.0%

(6) エネルギー・地球温暖化対策

	回答数	回答率 (%)
とても重要である	476	63.2%
重要である	233	30.9%
どちらとも言えない	29	3.9%
あまり重要ではない	13	1.7%
重要ではない	2	0.3%

Q 5 東京都下水道局が行っている取組について伺います。以下のそれぞれの項目について、あなたはこのことをご存知でしたか。(単一回答)

(1) 技術開発の推進

	回答数	回答率 (%)
知っていた	97	12.9%
知らなかった	656	87.1%

(2) 下水道光ファイバーネットワークの構築

	回答数	回答率 (%)
知っていた	52	6.9%
知らなかった	701	93.1%

(3) 下水汚泥の資源化

	回答数	回答率 (%)
知っていた	188	25.0%
知らなかった	565	75.0%

(4) 再生水の利用

	回答数	回答率 (%)
知っていた	462	61.4%
知らなかった	291	38.6%

(5) 下水熱の利用

	回答数	回答率 (%)
知っていた	136	18.1%
知らなかった	617	81.9%

(6) 下水道施設の上部の有効活用

	回答数	回答率 (%)
知っていた	305	40.5%
知らなかった	448	59.5%

下水道局では、広報戦略として、これまでの取組をより深化・発展させることで、東京下水道の更なる「認知度向上」を図り、「理解度向上」「イメージアップ」につなげることをとしています。

Q 6 下水道局の広報事業で、一番興味がある事業はどれですか。(単一回答)

	回答数	回答率 (%)
実際の下水道施設などを視察する施設見学型のPR事業	291	38.6%
「虹の下水道館」などの広報施設を活用したPR事業	34	4.5%
小学生を対象とした下水道教育事業	130	17.3%
学生が下水道のしくみや役割を学び、東京下水道の魅力を発信するPR事業	71	9.4%
SNS や動画等のデジタルメディアを活用したPR事業	98	13.0%
従来の施設見学にARなどのデジタル技術を活用した体験型のPR事業	77	10.2%
ポンプ所や水再生センターにおける地域のお客さまとの交流事業	52	6.9%

令和5年度取組として、お客さまが知りたい情報や必要としている情報を把握し、SNSや動画等のデジタルメディアを活用したPR手法を多く取り入れ、受け手側の反応を捉えた双方向かつ機動的な広報に力を入れていきます。

Q 7 あなたがよく使用するデジタルメディアをいくつでもお答えください。(複数回答)

	回答数	回答率 (%)
YouTube	521	69.2%
X(旧Twitter)	291	38.6%
Facebook	142	18.9%
Google	516	68.5%
Yahoo!	452	60.0%
LINE	590	78.4%
Instagram	286	38.0%
その他	20	2.7%

Q 8 Q7のデジタルメディアを活用したPRについて、あなたはどのように思いますか。（単一回答）

	回答数	回答率（％）
とても重要である	266	35.3%
重要である	365	48.5%
どちらとも言えない	100	13.3%
あまり重要ではない	15	2.0%
全く重要ではない	7	0.9%

Q 9 デジタルメディア内で流れている広告について、あなたはどのくらい視聴していますか。（単一回答）

	回答数	回答率（％）
積極的に視聴する	32	4.2%
関心があるものだけを選んで視聴する	409	54.3%
あまり視聴しない	227	30.1%
全く視聴しない	85	11.3%

Q 1 0 Q 9で「積極的に視聴する」「関心があるものだけを選んで視聴する」「あまり視聴しない」と回答をされた方に伺います。デジタルメディアにおける広告で、広告からホームページにアクセスした経験がありますか。（単一回答）

	回答数	回答率（％）
よくある	31	4.6%
たまにある	337	50.4%
あまりない	232	34.7%
全くない	68	10.2%

Q 1 0-1 広告からアクセスしたホームページとは、何に関するサイトですか。（複数回答）

	回答数	回答率（％）
食料（食料品、飲料、出前）	288	48.0%
家電	159	26.5%
家具	54	9.0%
衣類・履物	179	29.8%
保険・医療（医薬品、健康食品）	84	14.0%
化粧品	142	23.7%
自動車等関係用品	28	4.7%
書籍	139	23.2%
音楽・映像ソフト、パソコン用ソフト、ゲームソフト	98	16.3%
デジタルコンテンツ（電子書籍、DL版音楽・映像・アプリ）	88	14.7%
保険	17	2.8%
旅行関係（宿泊・交通・パック旅行）	203	33.8%
チケット	76	12.7%
育児・教育	92	15.3%
東京都、公共団体	147	24.5%
環境問題、防災	92	15.3%
その他	22	3.7%

Q 1 1 あなたは「東京アメッシュ」について、ご存知でしたか。（単一回答）

	回答数	回答率（％）
知っている（利用している・利用したことがある）	201	26.7%
知っている（利用したことはない）	108	14.3%
知らなかった	444	59.0%

Q 1 1-1 Q 1 1で「知っている（利用している・利用したことがある）」を選択した方に伺います。

（1）あなたは、「東京アメッシュ」を利用する際、何を使用してご覧になっていますか。（複数回答）

	回答数	回答率（％）
パソコン	127	63.2%
スマートフォン	161	80.1%
タブレット	26	12.9%
その他	1	0.5%

(2) 「東京アメッシュ」を利用する際、どのようにアクセスして利用していますか。(複数回答)

	回答数	回答率 (%)
お気に入りやホーム画面に登録して利用	95	47.3%
「東京アメッシュ」と検索して利用	123	61.2%
二次元コードで利用	2	1.0%
その他	4	2.0%

(3) どのような時に「東京アメッシュ」を利用していますか。(複数回答)

	回答数	回答率 (%)
通勤や通学時	119	59.2%
お出掛けの時	165	82.1%
洗濯物や布団を干す時や取込む時	88	43.8%
工事や仕事など屋外作業の準備	24	11.9%
野球やキャンプ等の屋外活動の中止の判断	35	17.4%
半地下家屋における土のう等の準備	1	0.5%
その他	19	9.5%

Q11-2 「東京アメッシュ」以外に利用している降雨または防災に関わる情報はありますか。(複数回答)

	回答数	回答率 (%)
利用していない	70	9.3%
気象庁：高解像度降水ナウキャスト/ レーダーナウキャスト	106	14.1%
国土交通省：川の防災情報 XRAIN	50	6.6%
スマートニュース	80	10.6%
ウェザーニュース	363	48.2%
tenki.jp	165	21.9%
The Weather Channel	6	0.8%
Yahoo!天気	467	62.0%
Windy	10	1.3%
東京アメッシュログ(当局とは関係ありません。)	4	0.5%
東京都防災アプリ	81	10.8%
東京都水防災総合情報システム	9	1.2%
都内区市町村、または近隣県の降雨情報を提供するアプリ、またはホームページ	41	5.4%
SNS 上で降雨または防災に関わる情報を提供するアカウント	12	1.6%
その他	34	4.5%

Q 1 2 あなたが下水道事業を評価する基準で重視しているのは、どのようなことですか。（複数回答）

	回答数	回答率（％）
公共性（国民、地域住民のために役立つ事業であるか）	660	87.6%
経済性（投資する費用と期待する効果が合っているか）	343	45.6%
環境貢献度（私たちが住む環境の保全に貢献しているか）	548	72.8%
災害リスク対応度（災害リスクへの対応が想定されているか）	595	79.0%
その他	18	2.4%

Q 1 3 下水道事業について、あなたが知りたいと思うことはどのようなことですか。（複数回答）

	回答数	回答率（％）
下水道の働きや役割	525	69.7%
下水道の事業計画・進捗状況	398	52.9%
下水道料金の内訳と使い道	430	57.1%
下水道に関する教育・広報施設	213	28.3%
下水道局のイベント等の情報	283	37.6%
下水道局の地域連携の状況	214	28.4%
下水道に関わる人々の具体的な仕事	290	38.5%
下水道の歴史	167	22.2%
その他	25	3.3%

Q 1 4 Q 1 3 であなたの「知りたい」と思うことに対して、東京都下水道局が十分に P R できていると思いますか。（単一回答）

	回答数	回答率（％）
十分に P R できている	13	1.7%
まあまあ P R できている	167	22.2%
どちらともいえない	312	41.4%
あまり P R できていない	236	31.3%
全く P R できていない	25	3.3%

Q 1 4-1 Q 1 4 であなたがそう思う理由は何ですか。（複数回答）

	回答数	回答率（％）
下水道局ホームページや下水道局動画で下水道事業情報を提供している点でPRできていると思う	114	15.1%
下水道施設見学やイベントを目にするので、PRできていると思う	125	16.6%
下水道事業を広報誌やポスターで目にするので、PRできていると思う	98	13.0%
下水道事業を学校で学んだことがあり、PRできていると思う	62	8.2%
下水道事業をPRしている場面を見かけないため、PRできていないと思う	320	42.5%
下水道事業で知らない取組があるため、PRできていないと思う	330	43.8%
下水道事業情報の入手方法が分からないため、PRできていないと思う	230	30.5%
下水道事業をもっとPRした方がよいと思う	327	43.4%
その他	35	4.6%

Q 1 5 あなたは、下水道局や下水道事業の内容について、どのようなところから知ることが多いですか。（複数回答）

	回答数	回答率（％）
下水道局ホームページ	220	29.2%
下水道局SNS（Twitter・YouTube など）	35	4.6%
東京アメッシュ	102	13.5%
下水道局広報誌（ニュース東京の下水道）	91	12.1%
下水道事業のポスター・パンフレット	74	9.8%
交通広告	69	9.2%
下水道工事のチラシ・工事現場	82	10.9%
水再生センターなどでのイベント	38	5.0%
東京都虹の下水道館	30	4.0%
旧三河島処分場ポンプ場施設	12	1.6%
多摩川ふれあい水族館	13	1.7%
東京都広報誌（広報東京都）	294	39.0%
東京都総合ホームページ	34	4.5%
区市町村広報誌	196	26.0%
区市町村ホームページ	47	6.2%
テレビ番組	106	14.1%
ラジオ番組	23	3.1%
ウェブニュース	96	12.7%
新聞・雑誌	70	9.3%
家族・知人	26	3.5%
その他	35	4.6%

Q 1 6 あなたは、下水道局や下水道事業について、さらに詳しく知りたいと思いましたか。
(単一回答)

	回答数	回答率 (%)
とてもそう思う	294	39.0%
ややそう思う	400	53.1%
どちらともいえない	50	6.6%
あまりそう思わない	9	1.2%
全くそう思わない	0	0.0%

Q 1 7 あなたは、下水道局や下水道事業に関して知っていることを、周囲の人に知らせたいと思いますか。(単一回答)

	回答数	回答率 (%)
とてもそう思う	178	23.6%
ややそう思う	384	51.0%
どちらともいえない	148	19.7%
あまりそう思わない	38	5.0%
全くそう思わない	5	0.7%

(2) 第2回アンケート(下水道の浸水対策・家庭での浸水対策)

回答期間 令和6年7月29日～8月12日

回答数/配信数(回答率) 624/996(62.7%)

Q1 東京都下水道局が行っている浸水対策の取組について伺います。最初に、以下のそれぞれの取組について、内容や意味をご存知かどうかについてお答えください。(単一回答)

(1) 浸水対策幹線の整備

	回答数	回答率(%)
内容や意味を十分に知っている	25	4.0%
内容や意味を少し知っている	157	25.2%
言葉を聞いたことがある程度	181	29.0%
知らない	261	41.8%

(2) ポンプ所の能力増強

	回答数	回答率(%)
内容や意味を十分に知っている	21	3.4%
内容や意味を少し知っている	131	21.0%
言葉を聞いたことがある程度	159	25.5%
知らない	313	50.2%

(3) 雨水調整池の整備

	回答数	回答率(%)
内容や意味を十分に知っている	67	10.7%
内容や意味を少し知っている	257	41.2%
言葉を聞いたことがある程度	193	30.9%
知らない	107	17.1%

(4) 暫定貯留管の整備

	回答数	回答率(%)
内容や意味を十分に知っている	12	1.9%
内容や意味を少し知っている	85	13.6%
言葉を聞いたことがある程度	122	19.6%
知らない	405	64.9%

(5) 大規模地下街対策

	回答数	回答率 (%)
内容や意味を十分に知っている	44	7.1%
内容や意味を少し知っている	178	28.5%
言葉を聞いたことがある程度	199	31.9%
知らない	203	32.5%

(6) 枝線の増径

	回答数	回答率 (%)
内容や意味を十分に知っている	7	1.1%
内容や意味を少し知っている	55	8.8%
言葉を聞いたことがある程度	79	12.7%
知らない	483	77.4%

(7) 増補管やバイパス管の整備

	回答数	回答率 (%)
内容や意味を十分に知っている	8	1.3%
内容や意味を少し知っている	72	11.5%
言葉を聞いたことがある程度	128	20.5%
知らない	416	66.7%

(8) 雨水浸透ますの設置

	回答数	回答率 (%)
内容や意味を十分に知っている	58	9.3%
内容や意味を少し知っている	164	26.3%
言葉を聞いたことがある程度	167	26.8%
知らない	235	37.7%

(9) 浸水予想区域図の公表

	回答数	回答率 (%)
内容や意味を十分に知っている	121	19.4%
内容や意味を少し知っている	246	39.4%
言葉を聞いたことがある程度	125	20.0%
知らない	132	21.2%

(10) 半地下建物・地下室における注意喚起

	回答数	回答率 (%)
内容や意味を十分に知っている	62	9.9%
内容や意味を少し知っている	193	30.9%
言葉を聞いたことがある程度	172	27.6%
知らない	197	31.6%

Q2 浸水対策のイメージと具体策をご覧いただきました。
以下に示す各取組は理解できましたか。(単一回答)

(1) 浸水対策幹線の整備

	回答数	回答率 (%)
良く理解できた	182	29.2%
理解できた	406	65.1%
どちらとも言えない	28	4.5%
あまり理解できなかった	8	1.3%
理解できなかった	0	0.0%

(2) ポンプ所の能力増強

	回答数	回答率 (%)
良く理解できた	192	30.8%
理解できた	371	59.5%
どちらとも言えない	44	7.1%
あまり理解できなかった	17	2.7%
理解できなかった	0	0.0%

(3) 雨水調整池の整備

	回答数	回答率 (%)
良く理解できた	235	37.7%
理解できた	358	57.4%
どちらとも言えない	23	3.7%
あまり理解できなかった	5	0.8%
理解できなかった	3	0.5%

(4) 暫定貯留管の整備

	回答数	回答率 (%)
良く理解できた	172	27.6%
理解できた	360	57.7%
どちらとも言えない	74	11.9%
あまり理解できなかった	17	2.7%
理解できなかった	1	0.2%

(5) 大規模地下街対策

	回答数	回答率 (%)
良く理解できた	221	33.8%
理解できた	349	55.9%
どちらとも言えない	44	7.1%
あまり理解できなかった	19	3.0%
理解できなかった	1	0.2%

(6) 枝線の増径

	回答数	回答率 (%)
良く理解できた	225	36.1%
理解できた	338	54.2%
どちらとも言えない	52	8.3%
あまり理解できなかった	8	1.3%
理解できなかった	1	0.2%

(7) 増補管やバイパス管の整備

	回答数	回答率 (%)
良く理解できた	178	28.5%
理解できた	375	60.1%
どちらとも言えない	56	9.0%
あまり理解できなかった	14	2.2%
理解できなかった	1	0.2%

(8) 雨水浸透ますの設置

	回答数	回答率 (%)
良く理解できた	239	38.3%
理解できた	335	53.7%
どちらとも言えない	40	6.4%
あまり理解できなかった	9	1.4%
理解できなかった	1	0.2%

(9) 浸水予想区域図の公表

	回答数	回答率 (%)
良く理解できた	269	43.1%
理解できた	308	49.4%
どちらとも言えない	40	6.4%
あまり理解できなかった	6	1.0%
理解できなかった	1	0.2%

(10) 半地下建物・地下室における注意喚起

	回答数	回答率 (%)
良く理解できた	269	43.1%
理解できた	312	50.0%
どちらとも言えない	37	5.9%
あまり理解できなかった	4	0.6%
理解できなかった	2	0.3%

Q3 浸水対策として以下の取組を推進することで、都市機能を確保し、安全・安心な暮らしを実現します。各取組について、あなたはどのくらい重要だと思いますか。(単一回答)

(1) 浸水対策幹線の整備

	回答数	回答率 (%)
とても重要である	356	57.1%
重要である	241	38.6%
どちらとも言えない	26	4.2%
あまり重要ではない	1	0.2%
重要ではない	0	0.0%

(2) ポンプ所の能力増強

	回答数	回答率 (%)
とても重要である	351	56.3%
重要である	246	39.4%
どちらとも言えない	23	3.7%
あまり重要ではない	3	0.5%
重要ではない	1	0.2%

(3) 雨水調整池の整備

	回答数	回答率 (%)
とても重要である	350	56.1%
重要である	247	39.6%
どちらとも言えない	25	4.0%
あまり重要ではない	2	0.3%
重要ではない	0	0.0%

(4) 暫定貯留管の整備

	回答数	回答率 (%)
とても重要である	275	44.1%
重要である	281	45.0%
どちらとも言えない	62	9.9%
あまり重要ではない	6	1.0%
重要ではない	0	0.0%

(5) 大規模地下街対策

	回答数	回答率 (%)
とても重要である	370	59.3%
重要である	222	35.6%
どちらとも言えない	30	4.8%
あまり重要ではない	1	0.2%
重要ではない	1	0.2%

(6) 枝線の増径

	回答数	回答率 (%)
とても重要である	367	58.8%
重要である	230	36.9%
どちらとも言えない	23	3.7%
あまり重要ではない	4	0.6%
重要ではない	0	0.0%

(7) 増補管やバイパス管の整備

	回答数	回答率 (%)
とても重要である	344	55.1%
重要である	249	39.9%
どちらとも言えない	28	4.5%
あまり重要ではない	3	0.5%
重要ではない	0	0.0%

(8) 雨水浸透ますの設置

	回答数	回答率 (%)
とても重要である	313	50.2%
重要である	265	42.5%
どちらとも言えない	40	6.4%
あまり重要ではない	6	1.0%
重要ではない	0	0.0%

(9) 浸水予想区域図の公表

	回答数	回答率 (%)
とても重要である	404	64.7%
重要である	190	30.4%
どちらとも言えない	26	4.2%
あまり重要ではない	3	0.5%
重要ではない	1	0.2%

(10) 半地下建物・地下室における注意喚起

	回答数	回答率 (%)
とても重要である	313	50.2%
重要である	253	40.5%
どちらとも言えない	47	7.5%
あまり重要ではない	11	1.8%
重要ではない	0	0.0%

Q4 あなたのお宅では浸水対策をしていますか。(単一回答)

	回答数	回答率 (%)
対策している	99	15.9%
対策していない	525	84.1%

Q4-1 Q4で「対策している」を選択された方に伺います。具体的に行っている対策は何ですか。(複数回答)

	回答数	回答率 (%)
半地下建物、地下室や地下の駐車場があるので、土のう、止水板を用意している	14	14.1%
自宅周辺が浸水しやすい地域かどうか、浸水予想区域図で確認している	80	80.8%
降雨情報は「東京アメッシュ」、注意報・警報は地域メールを活用している	58	58.6%
道路の端にある雨水ますは下水道への入り口なので、雨水ますの入り口をふさがないようにしている	44	44.4%
その他	24	24.2%

Q4-2 Q4で「対策していない」を選択された方に伺います。対策をしていない理由は何ですか。（複数回答）

	回答数	回答率（％）
浸水対策は行政がするもの、都民自ら対策する必要はない	10	1.9%
長年住んでいるが、これまで浸水したことがないので、対策の必要がない	145	27.6%
ハザードマップでは浸水しない地域に自宅があるので、対策の必要がない	185	35.2%
対策するための時間がない、費用がない	77	14.7%
対策が分からない	228	43.4%
その他	100	19.0%

Q5 下水道局では、都民の皆さまでも簡単にできる浸水対策を紹介していますが、ご存知ですか。（単一回答）

【浸水対策の例】 雨水ますをふさがない、半地下建物などには土のうなどを準備する

	回答数	回答率（％）
知っている	277	44.4%
知らなかった	347	55.6%

Q5-1 Q5で「知っている」を選択された方に伺います。下水道局が紹介する浸水対策をどこで知りましたか。（複数回答）

	回答数	回答率（％）
東京都広報やお住まいの自治体の広報	209	75.5%
下水道局のホームページ	85	30.7%
都営地下鉄の車内映像	24	8.7%
新宿、渋谷など街中のデジタルサイネージ	8	2.9%
Twitter（現X）、YouTube、メールマガジン	10	3.6%
その他	53	19.1%

Q5-2 Q5で「知らなかった」を選択された方に伺います。都民の皆さまが自ら対策をしてもらうためのPRとして、どんな方法が適切と思いますか。（複数回答）

	回答数	回答率（％）
TVコマーシャルで大々的に広報する	166	47.8%
電車内モニターで動画を流す	97	28.0%
局のHPのイラストなどを充実させる	65	18.7%
全国紙の新聞にPR広告を掲載する	111	32.0%
人が集まるスーパーなどで浸水被害を防ぐための映像を放映する	158	45.5%
費用をかけず、今までどおりでよい	24	6.9%
その他	62	17.9%

Q 6 あなたは、「東京アメッシュ」をご利用になりましたか。（単一回答）

	回答数	回答率（%）
利用している（必要な時に利用している）	222	35.6%
利用してみたが、今は利用していない	142	22.8%
利用していない	260	41.7%

Q 7 Q 6 で、「利用している（必要な時に利用している）」を選択された方にお尋ねします。

（1）あなたは、「東京アメッシュ」について、パソコン版、又は、スマートフォン版のどちらを利用していますか。（単一回答）

	回答数	回答率（%）
パソコン版	31	14.0%
スマートフォン版	140	63.1%
パソコン版とスマートフォン版の両方	51	23.0%

（2）あなたは、「東京アメッシュ」をどのぐらいの頻度で、利用されていますか。（単一回答）

	回答数	回答率（%）
週に5回以上（ほぼ毎日）	42	18.9%
週に2～4回	58	26.1%
週に1回	50	22.5%
週に1回未満	72	32.4%

Q 8 Q 6 で、「利用してみたが、今は利用してない」及び「利用していない」を選択した方に伺います。

あなたは、なぜ、「東京アメッシュ」を利用しなくなった、又は、利用していないのですか。（単一回答）

	回答数	回答率（%）
必要性がない	28	7.0%
別の気象情報を使用している	252	62.7%
利用方法がわからない	86	21.4%
その他	36	9.0%

Q 9 料理などで使用した油をそのまま下水道に流してはいけないことについて、あなたは知っていますか。（単一回答）

	回答数	回答率（%）
よく知っている	446	71.5%
聞いたことがある	147	23.6%
あまりよく知らない	22	3.5%
全く意識したことはない	9	1.4%

Q 1 0 油を下水道に流してしまうことによって、以下の現象の原因につながることにについて、あなたは知っていますか。（単一回答）

（１）油を下水道に流すと、下水道管の中で冷えて固まり、下水道管の詰まりや悪臭の原因になる

	回答数	回答率（％）
知っていた	528	84.6%
知らなかった	96	15.4%

（２）下水道管の中で冷えて固まった油が「オイルボール」となって下水道から流出して海岸に漂着し、水環境悪化の原因になる

	回答数	回答率（％）
知っていた	370	59.3%
知らなかった	254	40.7%

Q 1 1 油が原因で下水道管が詰まってしまうことによって、以下のような問題が発生する場合があることにについて、あなたは知っていますか。（単一回答）

（１）台所やトイレで使用した水が下水に流せなくなってしまう

	回答数	回答率（％）
知っていた	421	67.5%
知らなかった	203	32.5%

（２）台所やトイレなどの排水管から下水が逆流してしまう

	回答数	回答率（％）
知っていた	330	52.9%
知らなかった	294	47.1%

(3) 第3回アンケート（広報活動、降雨情報）

回答期間 令和6年10月2日～10月16日

回答数/配信数（回答率）607/995（61.0%）

Q1 東京都下水道局では、広報誌「ニュース東京の下水道」、「下水道なんでもガイド」などの冊子・チラシやグッズを作成し、局窓口やイベントの際に配布しています。あなたは、こうした冊子・チラシやグッズを入手したことがありますか。入手したことがある場合、どこで入手しましたか。（複数回答）

	回答数	回答率（%）
東京都下水道局の窓口	16	2.6%
施設見学会など、東京都下水道局が実施するイベント	53	8.7%
その他の団体が行うイベント	13	2.1%
区・市役所や駅など、公共機関の窓口	130	21.4%
その他	23	3.8%
入手したことはない	406	66.9%

Q2 東京都下水道局では、東京都公式動画チャンネル「東京動画」への動画掲載や下水道教育のための教育サイト「下水道アドベンチャー」など、ウェブサイトを通じた様々な情報発信を行っています。あなたはウェブサイトで下水道局の情報をご覧になったことがありますか。ご覧になったことがある場合、どこでご覧になりましたか。（複数回答）

	回答数	回答率（%）
東京都下水道局ホームページ	227	37.4%
教育サイト「下水道アドベンチャー」	26	4.3%
YouTube（「東京動画」を含む）	23	3.8%
下水道局公式X（旧Twitter）	27	4.4%
その他	3	0.5%
見たことはない	346	57.0%

Q 3 今後、東京都下水道局が、ウェブサイトを通じて広報活動を行う際に、あなたはどんな情報なら知りたいと思いますか。（複数回答）

	回答数	回答率（%）
下水道の仕組み・役割に関する基本的な情報	286	47.1%
浸水対策・震災対策など、お客さまの生命・財産を守るための取組	399	65.7%
キッチンでの油の処理に関する注意喚起など、川や海などの環境保全に関する取組	327	53.9%
子供・若者向けの下水道の解説など、教育に役立つ情報	193	31.8%
下水道局で策定している計画など、下水道局の経営に関する情報	109	18.0%
夏休みの施設見学会など、下水道局で実施しているイベントに関する情報	274	45.1%
下水道料金の算定の仕組みや頂いた料金の使いみちに関する情報	227	37.4%
下水道の整備や維持・運転管理の技術に関する情報	185	30.5%
様々なデザインのマンホール蓋、マンホールカードや下水道に関する豆知識など	231	38.1%
その他	17	2.8%
知りたい情報はない	3	0.5%

Q 4 東京都下水道局では、毎年秋に、下水道に油を流さないよう都民の皆さまにお願いをする取組である『油・断・快適！下水道キャンペーン』を行っています。あなたは、このキャンペーンをご存じでしたか。（単一回答）

	回答数	回答率（%）
下水道モニターになる前から知っていた	117	19.3%
下水道モニターになってから知った	173	28.5%
知らなかった	317	52.2%

Q 5 「下水道モニターになる前から知っていた」「下水道モニターになってから知った」を選択された方にうかがいます。『油・断・快適！下水道キャンペーン』の実施期間中、あなたはどちらでこのキャンペーンの取組をお知りになりましたか。（複数回答）

	回答数	回答率（%）
東京都や下水道局のホームページでの告知	140	48.3%
下水道局公式X（旧Twitter）などのSNSでの告知	31	10.7%
「広報東京都」での告知	123	42.4%
区市町村の広報誌での告知	81	27.9%
区市主催イベントでのPR	14	4.8%
スーパーマーケット店頭でのPR	6	2.1%
ケーブルテレビでの告知	3	1.0%
その他	18	6.2%

Q 6 『油・断・快適！下水道キャンペーン』について、どの取組が最も有効だと思いますか。（複数回答）

	回答数	回答率（%）
東京都や下水道局のホームページでの告知	165	27.2%
下水道局公式X（旧Twitter）などのSNSでの告知	160	26.4%
「広報東京都」での告知	301	49.6%
区市町村の広報誌での告知	349	57.5%
区市主催イベントでのPR	147	24.2%
スーパーマーケット店頭でのPR	321	52.9%
東京都提供のテレビ番組での告知	184	30.3%
ケーブルテレビでの告知	39	6.4%
その他	45	7.4%

Q 7 あなたのお宅では、揚げ物料理をした後の油（天ぷら油など）を、どのような方法で処理することが多いですか。（複数回答）

	回答数	回答率（%）
紙や布などにしみ込ませて「燃やすゴミ」として出している	360	59.3%
市販の凝固剤で固めてゴミに出している	171	28.2%
炒め物などに利用して使い切るようにしている	148	24.4%
鍋を洗うときそのまま流している	4	0.7%
資源物として回収に出している	23	3.8%
どのように処理しているのかよくわからない	7	1.2%
ほとんど家で揚げ物はしない	174	28.7%
その他	13	2.1%

Q 8 あなたのお宅では、油で汚れたお皿やお鍋などを洗うとき、古新聞、キッチンペーパーなどで拭き取ってから洗っていますか。（単一回答）

	回答数	回答率（%）
いつも拭き取ってから洗っている	292	48.1%
時々拭き取ってから洗っている	220	36.2%
拭き取らずに洗っている	90	14.8%
食器を洗うことは（ほとんど）ない	5	0.8%

Q 9 「時々拭き取って洗っている」「拭き取らずに洗っている」とお答えの方にはうかがいます。
拭き取らないで洗う主な理由は何でしょうか。（複数回答）

	回答数	回答率（％）
面倒だから	105	33.9%
忙しいから	41	13.2%
時間がかかるから	38	12.3%
油汚れが少ないから	183	59.0%
ゴミが増えるから	44	14.2%
キッチンペーパーなどがもったいないから	41	13.2%
油を分解する洗剤を使っているから	41	13.2%
古新聞などが無いから	24	7.7%
拭き取ったほうがよいと知らなかったから	35	11.3%
その他	15	4.8%

Q 10 もっと気軽に拭き取りをしようという気持ちになるために、どのような道具や仕組みがあるとよいですか。（複数回答）

	回答数	回答率（％）
油を流さないことについてさらに積極的に広報する	360	59.3%
油の拭き取り用の古紙や布を家庭で用意するよう呼び掛ける	210	34.6%
油の拭き取りに適した紙や布を配布・販売する	217	35.7%
紙以外の拭き取り道具（スポンジ、へらなど）を配布・販売する	139	22.9%
排水から油を分離するフィルターなどを開発・販売する	153	25.2%
廃油回収の仕組みの情報提供をする	191	31.5%
その他	46	7.6%

Q 11 『油・断・快適！下水道キャンペーン』の案内チラシをご覧になって、あなたはどのように思われましたか。（複数回答）

	回答数	回答率（％）
油を含んだ排水を流すと環境にどのような影響を及ぼすかが分かった	405	66.7%
皿などを洗う時の汚れを拭き取るタイミング（皿を水洗する前）が分かった	246	40.5%
油を流さない方法（拭き取る、吸い取る、使い切る）が分かった	349	57.5%
油を流さないことで下水道にどのような効果（下水道管の詰まり防止、悪臭防止など）があるのか分かった	347	57.2%
『油・断・快適！下水道』の意味が分かった	227	37.4%
その他	30	4.9%

Q 1 2 あなたは、「東京アメッシュ」を利用したことがありますか。（単一回答）

	回答数	回答率（％）
利用している（必要な時に利用している）	241	39.7%
利用したが、今は利用していない	114	18.8%
利用していない	252	41.5%

Q 1 3 「利用している（必要な時に利用している）」を選択した方におたずねします。

（１）あなたは、「東京アメッシュ」について、パソコン版、又はスマートフォン版のどちらを利用しましたか。（単一回答）

	回答数	回答率（％）
パソコン版	34	14.1%
スマートフォン版	147	61.0%
パソコン版とスマートフォン版の両方	60	24.9%

（２）あなたは、「東京アメッシュ」を、どのぐらいの頻度で利用されていますか。（単一回答）

ア 「晴れている時」における1日の利用回数

	回答数	回答率（％）
1 回程度	45	18.7%
2 ～3 回	13	5.4%
4 回以上	4	1.7%
利用しない	179	74.3%

イ 「曇っている時」における1日の利用回数

	回答数	回答率（％）
1 回程度	88	36.5%
2 ～3 回	55	22.8%
4 回以上	27	11.2%
利用しない	71	29.5%

ウ 「雨の時」における1日の利用回数

	回答数	回答率（％）
1 回程度	69	28.6%
2 ～3 回	94	39.0%
4 回以上	73	30.3%
利用しない	5	2.1%

(3) 「東京アメッシュ」をご利用いただいた際、使いやすさはいかがでしたか。(単一回答)

	回答数	回答率 (%)
使いやすい	173	71.8%
工夫(改善)すべき点がある	68	28.2%

(4) 「使いやすい」を選択された方にうかがいます。使いやすかった点について、以下の選択肢の中から、該当するものをいくつでもお選びください。(複数回答)

	回答数	回答率 (%)
見やすい	123	71.1%
操作がしやすい	69	39.9%
現在地表示ができる	84	48.6%
地点登録ができる	42	24.3%
細かく雨の降り具合が表示される	90	52.0%
その他	3	1.7%

Q14 「利用してみたが、今は利用していない」「利用していない」を選択された方におたずねします。

あなたは、なぜ、「東京アメッシュ」を利用しなくなった、または利用していないのですか。(単一回答)

	回答数	回答率 (%)
必要性が無い	39	10.7%
使いにくい	26	7.1%
別の気象情報を使用している	214	58.5%
アクセス方法がわからない	28	7.7%
活用方法がわからない	42	11.5%
パソコン、スマートフォンを持っていない	3	0.8%
その他	14	3.8%

（４）第４回アンケート（経営レポート２０２４）

回答期間 令和６年１１月２６日～１２月２４日

回答数/配信数（回答率） 614 / 994（61.8％）

Ｑ１－１ 経営レポートは理解できましたか。あなたの経営レポートの全体的な理解状況として、最もよく当てはまるものを１つお選びください。（単一回答）

	回答数	回答率（％）
よく理解できた	117	19.1%
まあ理解できた	405	66.0%
どちらとも言えない	63	10.3%
あまり理解できなかった	29	4.7%
全く理解できなかった	0	0.0%

Ｑ１－２－１ 経営レポートの「主要施策」について分かりやすかった（読みやすかった）ページを１つお選びください。また、その理由についてお聞かせください。（単一回答）

	回答数	回答率（％）
ダイジェスト・トピックス 【p 7-10】	181	29.5%
下水道管の再構築（区部・多摩） 【p 11-12】	68	11.1%
水再生センター・ポンプ所の再構築（区部・多摩） 【p 13-14】	42	6.8%
浸水対策（区部） 【p 15-20】	84	13.7%
震災対策（区部・多摩） 【p 21-22】	68	11.1%
汚泥処理の信頼性強化と効率化（区部） 【p 25-26】	9	1.5%
合流式下水道の改善（区部） 【p 27-29】	27	4.4%
処理水質の向上（区部・多摩） 【p 31-32】	11	1.8%
維持管理の充実（区部・多摩） 【p 35-36】	3	0.5%
雨水対策（多摩） 【p 37】	36	5.9%
市町村との連携強化（多摩） 【p 38】	13	2.1%
雨天時浸入水対策（多摩） 【p 39-40】	17	2.8%
エネルギー・地球温暖化対策（区部・多摩） 【p 41-42】	6	1.0%
東京下水道の広報戦略（区部・多摩） 【p 45-46】	20	3.3%
デジタルトランスフォーメーション（ＤＸ）の推進（区部・多摩） 【p 45】	4	0.7%
事業運営体制（区部・多摩） 【p 48】	0	0.0%
企業努力と財政収支（区部・多摩） 【p 49-54】	6	1.0%
事業指標の達成状況、事業効果の状況 【p 55-58】	4	0.7%
用語集 【p 59-60】	15	2.4%

Q 1- 2- 2 経営レポートの「主要施策」について分かりにくかった（読みにくかった）ページを1つお選びください。また、その理由についてお聞かせください。（単一回答）

	回答数	回答率（%）
ダイジェスト・トピックス 【 p 7-10 】	10	1. 6%
下水道管の再構築（区部・多摩） 【 p 11-12 】	32	5. 2%
水再生センター・ポンプ所の再構築（区部・多摩） 【 p 13-14 】	18	2. 9%
浸水対策（区部） 【 p 15-20 】	14	2. 3%
震災対策（区部・多摩） 【 p 21-22 】	14	2. 3%
汚泥処理の信頼性強化と効率化（区部） 【 p 25-26 】	21	3. 4%
合流式下水道の改善（区部） 【 p 27-29 】	32	5. 2%
処理水質の向上（区部・多摩） 【 p 31-32 】	5	0. 8%
維持管理の充実（区部・多摩） 【 p 35-36 】	10	1. 6%
雨水対策（多摩） 【 p 37 】	4	0. 7%
市町村との連携強化（多摩） 【 p 38 】	27	4. 4%
雨天時浸入水対策（多摩） 【 p 39-40 】	5	0. 8%
エネルギー・地球温暖化対策（区部・多摩） 【 p 41-42 】	30	4. 9%
東京下水道の広報戦略（区部・多摩） 【 p 45-46 】	14	2. 3%
デジタルトランスフォーメーション（D X）の推進（区部・多摩） 【 p 45 】	110	17. 9%
事業運営体制（区部・多摩） 【 p 48】	40	6. 5%
企業努力と財政収支（区部・多摩） 【 p 49-54 】	88	14. 3%
事業指標の達成状況、事業効果の状況 【 p 55-58 】	71	11. 6%
用語集 【 p 59-60 】	69	11. 2%

Q 1- 2- 3 経営レポートの「コラム」について分かりやすかった（読みやすかった）ページを1つお選びください。また、その理由についてお聞かせください。（単一回答）

	回答数	回答率（%）
コラム① 下水道工事の難しさ【p 23-24】	268	43.6%
コラム② 水再生センターでの良好な放流水質の確保【p 30】	98	16.0%
コラム③ 「TOKYO 強靱化プロジェクト」【p 33】	39	6.4%
コラム④ 下水道事業における「りん」の肥料利用について【p 34】	60	9.8%
コラム⑤ H T T 〈㊦減らす・㊦創る・㊦蓄める〉【p 43】	46	7.5%
コラム⑥ 令和6年能登半島地震における被災地支援【p 44】	103	16.8%

Q 1- 2- 4 経営レポートの「コラム」について分かりにくかった（読みにくかった）ページを1つお選びください。また、その理由についてお聞かせください。（単一回答）

	回答数	回答率（%）
コラム① 下水道工事の難しさ【p 23-24】	58	9.4%
コラム② 水再生センターでの良好な放流水質の確保【p 30】	70	11.4%
コラム③ 「TOKYO 強靱化プロジェクト」【p 33】	136	22.1%
コラム④ 下水道事業における「りん」の肥料利用について【p 34】	151	24.6%
コラム⑤ H T T 〈㊦減らす・㊦創る・㊦蓄める〉【p 43】	139	22.6%
コラム⑥ 令和6年能登半島地震における被災地支援【p 44】	60	9.8%

Q 1- 3 経営レポートのページ数についての評価としてもっともあてはまるものを以下の選択肢から1つお選びください。（単一回答）

	回答数	回答率（%）
大幅に増やすべき（10ページ以上）	8	1.3%
少し増やした方がよい（数ページほど）	30	4.9%
丁度いい	347	56.5%
少し減らした方がよい（数ページほど）	183	29.8%
大幅に減らすべき（10ページ以上）	46	7.5%

Q 2 事業に対するあなたの評価をお聞かせください。（単一回答）

（1）下水道管の再構築

	回答数	回答率（%）
極めて高い評価	168	27.4%
やや高い評価	334	54.4%
どちらとも言えない	104	16.9%
やや低い評価	7	1.1%
極めて低い評価	1	0.2%

（2）水再生センター・ポンプ所の再構築

	回答数	回答率（%）
極めて高い評価	141	23.0%
やや高い評価	345	56.2%
どちらとも言えない	110	17.9%
やや低い評価	17	2.8%
極めて低い評価	1	0.2%

（3）浸水対策

	回答数	回答率（%）
極めて高い評価	186	30.3%
やや高い評価	318	51.8%
どちらとも言えない	96	15.6%
やや低い評価	12	2.0%
極めて低い評価	2	0.3%

(4) 震災対策

	回答数	回答率 (%)
極めて高い評価	183	29.8%
やや高い評価	298	48.5%
どちらとも言えない	102	16.6%
やや低い評価	27	4.4%
極めて低い評価	4	0.7%

(5) 汚泥処理の信頼性強化と効率化

	回答数	回答率 (%)
極めて高い評価	137	22.3%
やや高い評価	298	48.5%
どちらとも言えない	165	26.9%
やや低い評価	13	2.1%
極めて低い評価	1	0.2%

(6) 合流式下水道の改善

	回答数	回答率 (%)
極めて高い評価	162	26.4%
やや高い評価	297	48.4%
どちらとも言えない	139	22.6%
やや低い評価	15	2.4%
極めて低い評価	1	0.2%

(7) 処理水質の向上

	回答数	回答率 (%)
極めて高い評価	170	27.7%
やや高い評価	337	54.9%
どちらとも言えない	100	16.3%
やや低い評価	6	1.0%
極めて低い評価	1	0.2%

(8) 維持管理の充実

	回答数	回答率 (%)
極めて高い評価	148	24.1%
やや高い評価	307	50.0%
どちらとも言えない	152	24.8%
やや低い評価	6	1.0%
極めて低い評価	1	0.2%

(9) 雨水対策

	回答数	回答率 (%)
極めて高い評価	170	27.7%
やや高い評価	309	50.3%
どちらとも言えない	120	19.5%
やや低い評価	13	2.1%
極めて低い評価	2	0.3%

(10) 市町村との連携強化

	回答数	回答率 (%)
極めて高い評価	118	19.2%
やや高い評価	298	48.5%
どちらとも言えない	179	29.2%
やや低い評価	18	2.9%
極めて低い評価	1	0.2%

(11) 雨天時浸入水対策

	回答数	回答率 (%)
極めて高い評価	151	24.6%
やや高い評価	314	51.1%
どちらとも言えない	135	22.0%
やや低い評価	11	1.8%
極めて低い評価	3	0.5%

(12) エネルギー・地球温暖化対策

	回答数	回答率 (%)
極めて高い評価	141	23.0%
やや高い評価	287	46.7%
どちらとも言えない	164	26.7%
やや低い評価	19	3.1%
極めて低い評価	3	0.5%

(13) 東京下水道の広報戦略

	回答数	回答率 (%)
極めて高い評価	108	17.6%
やや高い評価	250	40.7%
どちらとも言えない	215	35.0%
やや低い評価	38	6.2%
極めて低い評価	3	0.5%

(14) デジタルトランスフォーメーション (DX) の推進

	回答数	回答率 (%)
極めて高い評価	85	13.8%
やや高い評価	220	35.8%
どちらとも言えない	256	41.7%
やや低い評価	49	8.0%
極めて低い評価	4	0.7%

(15) 事業運営体制

	回答数	回答率 (%)
極めて高い評価	88	14.3%
やや高い評価	248	40.4%
どちらとも言えない	250	40.7%
やや低い評価	24	3.9%
極めて低い評価	4	0.7%

(16) 企業努力と財政収支

	回答数	回答率 (%)
極めて高い評価	93	15.1%
やや高い評価	255	41.5%
どちらとも言えない	238	38.8%
やや低い評価	24	3.9%
極めて低い評価	4	0.7%

Q3 下水道モニターアンケートは、今回を含め4回実施しました。アンケートの設問内容のわかりやすさ（答えやすさ）について、以下の選択肢の中から、該当するものを一つだけお選びください。（単一回答）

	回答数	回答率 (%)
分かりやすい（答えやすい）	383	62.4%
分かりにくい（答えにくい）	70	11.4%
どちらとも言えない	161	26.2%

Q 4 あなたが下水道モニターになって、生活排水に関する意識や行動に特に変化があった事項はありますか。（複数回答）

	回答数	回答率（%）
台所や風呂、洗たくなどの排水口にゴミを流さなくなった	169	27.5%
使い終わった油は、そのまま下水に流さなくなった	234	38.1%
油汚れの多い皿や鍋は、洗う前に紙や布などで拭き取るようになった	341	55.5%
トイレには、トレットペーパー以外の物を流さなくなった	97	15.8%
洗剤は使いすぎないよう、適量（製品に表示された使用量）を心がけるようになった	193	31.4%
道路の側溝や排水口（雨水ます）に、タバコや落ち葉、ゴミなどを捨てないようになった	104	16.9%
雨が予報されるときは、「東京メッシュ」を見るようになった	174	28.3%
雨や台風などの話題を見聞きした際、「下水道」を意識するようになった	331	53.9%
海や川を見るとき、「下水道」を意識するようになった	211	34.4%
その他	42	6.8%
該当なし	19	3.1%

Q 5 下水道モニターの感想として、以下の選択肢の中から該当するものを一つだけお選びください。（単一回答）

	回答数	回答率（%）
満足している	511	83.2%
不満足である	11	1.8%
どちらとも言えない	92	15.0%

Q 6 1年間を通して東京都下水道局についてお伝えしてきました。今のあなたの下水道局への満足度を点数にすると何点でしょうか。（単一回答）

	回答数	回答率（%）
100 点	116	18.9%
90点	191	31.1%
80点	192	31.3%
70点	84	13.7%
60点	16	2.6%
50点	7	1.1%
40点	6	1.0%
30点	1	0.2%
20点	1	0.2%
10点	0	0.0%
0 点	0	0.0%

【資料 7】でまえ授業実施状況（平成14年度～令和6年度）

		総務部	中部管理	北一管理	北二管理	東一管理	東二管理	西管理	西二管理	南部管理	中部建設	南部建設	北部建設	森ヶ崎	流域本部	計
平成14年度	件数	0	4	2	6	8	20	5	5	8	0	1	0	0	15	74
	生徒人数	0	131	116	240	312	1,535	192	299	538	0	32	0	0	1,080	4,475
平成15年度	件数	0	4	5	9	9	21	12	15	11	0	6	0	1	8	101
	生徒人数	0	278	331	613	397	1,798	667	954	588	0	505	0	69	464	6,664
平成16年度	件数	0	4	0	1	12	13	6	7	6	1	7	0	1	9	67
	生徒人数	0	193	0	87	396	1,167	266	439	455	21	562	0	110	641	4,337
平成17年度	件数	0	2	1	3	4	3	4	5	2	0	1	0	0	8	33
	生徒人数	0	97	108	86	236	422	147	358	155	0	141	0	0	1,840	3,590
平成18年度	件数	0	2	2	2	2	3	2	3	3	1	0	0	0	6	26
	生徒人数	0	98	189	45	113	336	69	242	246	20	0	0	0	681	2,039
平成19年度	件数	0	0	1	1	4	7	2	0	3	1	0	0	0	9	28
	生徒人数	0	0	148	91	198	533	20	0	123	20	0	0	0	531	1,664
		総務部	中部下水	北一下水	北二下水	東一下水	東二下水	西一下水	西二下水	南部下水	基幹施設		森ヶ崎	流域本部	計	
平成20年度	件数	0	2	3	0	0	3	0	0	1			0	0	1	10
	生徒人数	0	147	195	0	0	130	0	0	27			0	0	96	595
平成21年度	件数	0	0	0	0	0	0	0	1	1			0	0	0	2
	生徒人数	0	0	0	0	0	0	0	55	42			0	0	0	97
平成22年度	件数	0	0	0	0	0	0	0	3	1			0	0	0	4
	生徒人数	0	0	0	0	0	0	0	248	51			0	0	0	299
		総務部	中部下水	北部下水		東一下水	東二下水	西一下水	西二下水	南部下水	第一基幹	第二基幹	森ヶ崎	流域本部	計	
平成23年度	件数	0	0	1		0	0	0	1	0	0		0	0	0	2
	生徒人数	0	0	55		0	0	0	116	0	0		0	0	0	171
平成24年度	件数	0	0	0		0	0	0	1	0	0		0	0	0	1
	生徒人数	0	0	0		0	0	0	120	0	0		0	0	0	120
平成25年度	件数	89	0	2		0	0	0	2	0	0		0	0	0	93
	生徒人数	3,727	0	80		0	0	0	200	0	0		0	0	0	4,007
平成26年度	件数	380	0	1		0	1	0	0	16	0		0	0	0	398
	生徒人数	16,895	0	70		0	5	0	0	2,247	0		0	0	0	19,217
平成27年度	件数	372	0	0		0	0	0	0	0	0		0	0	0	372
	生徒人数	13,818	0	0		0	0	0	0	0	0		0	0	0	13,818
平成28年度	件数	490	0	0		0	0	0	1	0	0		0	0	0	491
	生徒人数	19,715	0	0		0	0	0	84	0	0		0	0	0	19,799
平成29年度	件数	470	0	0		0	0	0	0	0	0		0	0	0	470
	生徒人数	22,037	0	0		0	0	0	0	0	0		0	0	0	22,037
平成30年度	件数	617.5	0	0		0	0	0	0	0	0		0	0	0	618
	生徒人数	26,811	0	0		0	0	0	0	0	0		0	0	0	26,811
令和元年度	件数	650.0	0	0		0	0	0	0	0	0		0	0	0	650
	生徒人数	28,865	0	0		0	0	0	0	0	0		0	0	0	28,865
令和2年度	件数	-	-	-		-	-	-	-	-	-		-	-	-	-
	生徒人数	-	-	-		-	-	-	-	-	-		-	-	-	-
令和3年度	件数	782.0	0	0		0	0	0	0	0	0		0	0	0	782
	生徒人数	33,321	0	0		0	0	0	0	0	0		0	0	0	33,321
令和4年度	件数	750.5	0	0		0	0	0	0	0	0		0	0	0	751
	生徒人数	33,697	0	0		0	0	0	0	0	0		0	0	0	33,697
令和5年度	件数	800.0	0	0		0	0	0	0	0	0		0	0	0	800
	生徒人数	35,049	0	0		0	0	0	0	0	0		0	0	0	35,049
令和6年度	件数	882.5	0	0		0	0	0	0	0	0		0	0	0	883
	生徒人数	37,715	0	0		0	0	0	0	0	0		0	0	0	37,715

※総務部の実績は、民間委託による実施数

※令和2年度は、新型コロナウイルス感染症の状況を踏まえ、中止

【資料8】自由研究お助け教室（平成14年度～令和6年度）

平成15年度	名称	「自由研究お助け教室及び下水道施設見学会」		
	場所	都庁第二庁舎1F、虹の下水道館、有明処理場		
	日付	7月31日	8月1日	8月5日
	参加人数	計129名		
平成16年度	名称	「自由研究お助け教室及び下水道施設見学会」		
	場所	有明水再生センター	浅川水再生センター	
	日付	7月22日、23日		7月29日、30日
	参加人数	計279名		
平成17年度	名称	「自由研究お助け教室及び下水道施設見学会」		
	場所	落合水再生センター	浅川水再生センター	
	日付	7月21日、22日		8月1日、3日
	参加人数	計263名		
平成18年度	名称	「自由研究お助け教室及び下水道施設見学会」		
	場所	有明水再生センター	北多摩一号水再生センター	
	日付	7月26日、27日、28日		8月1日、2日
	参加人数	計461名		
平成19年度	名称	「自由研究お助け教室及び下水道施設見学会」		
	場所	有明水再生センター	北多摩一号水再生センター	
	日付	8月6日、7日		8月1日、2日
	参加人数	計272名		
平成20年度	名称	「自由研究お助け教室及び下水道施設見学会」		
	場所	有明水再生センター	北多摩一号水再生センター	
	日付	8月7日、8日		8月4日、5日
	参加人数	計268名		
平成21年度	名称	「下水道サマースクール」		
	場所	虹の下水道館		
	日付	7月22, 28, 31日、8月4, 11, 18, 21, 25日		
	参加人数	計228名		
平成22年度	名称	「下水道サマースクール」		
	場所	虹の下水道館		
	日付	7月22, 27, 30日、8月3, 10, 17, 20, 24日		
	参加人数	計221名		
平成23年度	名称	「下水道探検隊」		
	場所	虹の下水道館		
	日付	7月22日、8月2, 3, 9, 10, 16, 17, 23, 24, 30日		
	参加人数	計313名		
平成24年度	名称	「下水道探検隊」		
	場所	虹の下水道館		
	日付	7月21, 22, 28, 29, 30日、8月11, 12, 13, 18, 19日		
	参加人数	計454名		
平成25年度	名称	「夏休み！下水道教室」		
	場所	虹の下水道館		
	日付	7月20, 21, 22, 27, 28, 29日、8月5, 10, 11, 12, 17, 18日		
	参加人数	計287名		

平成26年度	名称	「下水道・探検教室」
	場所	虹の下水道館
	日付	7月21, 26, 27, 28日、8月2, 3, 4, 9, 10, 11, 16, 17日
	参加人数	計219名
平成27年度	名称	「下水道・探検教室」
	場所	虹の下水道館
	日付	7月18, 19, 20, 25, 26日、8月1, 2, 3, 8, 9, 15, 16日
	参加人数	計180名
平成28年度	名称	「自由研究応援教室・夏休み工作教室」
	場所	虹の下水道館
	日付	7月10, 16, 17, 23, 24, 30, 31日、8月6, 7, 13, 14, 20, 21, 28日
	参加人数	計930名
平成29年度	名称	「自由研究応援教室・夏休み工作教室」
	場所	虹の下水道館
	日付	7月2, 9, 16, 22, 23, 29, 30日、8月5, 6, 12, 13, 19, 20, 26, 27日
	参加人数	計1,186名
平成30年度	名称	「下水道自由研究のすすめ、工作&ワークショップ、夏休み工作教室」
	場所	虹の下水道館
	日付	7月1, 8, 15, 21, 22, 28, 29日、8月4, 5, 11, 12, 18, 19, 25, 26日
	参加人数	計1,733名
令和元年度	名称	「下水道自由研究の種、工作&ワークショップ、誰でも工作コーナー」
	場所	虹の下水道館
	日付	7月7, 14, 20, 21, 27日、8月3, 4, 10, 11, 17, 18, 24, 25日
	参加人数	計1,787名
令和2年度	名称	「夏休み自由研究応援企画展「下水道調査隊!」、 夏休みイベント「レインボー“自由研究”タウン」」
	場所	虹の下水道館
	日付	7月21～31日、8月1～31日
	参加人数	計2,852名
令和3年度	名称	「夏休み自由研究応援企画展「攻略!下水道」」
	場所	虹の下水道館
	日付	7月24～31日、8月1～31日
	参加人数	計2,383名
令和4年度	名称	「夏休み自由研究応援企画展「得意分野で自由研究!下水道学校」 自由研究応援教室」
	場所	虹の下水道館
	日付	企画展7月16～31日、8月1～31日、自由研究応援教室7月24・30日、8月14・20日
	参加人数	計7,821名（うち、自由研究応援教室41名）
令和5年度	名称	夏休み自由研究応援企画展「自由研究大・作・戦!」 夏休みイベント「レインボー“自由研究”タウン」
	場所	虹の下水道館
	日付	7月19～31日、8月1～31日
	参加人数	計7,548名
令和6年度	名称	夏休み自由研究応援企画展「チャレンジ!自由研究」
	場所	虹の下水道館
	日付	7月19～31日、8月1～31日、9月1日
	参加人数	計8,196名

【資料 9】小学生下水道研究レポートコンクール（平成15年度～令和 6 年度）

（平成15年度）

	ポスター部門	新聞部門
応募人数	1,727	
応募校数	34	
応募点数	68	250
下水道局長賞	0	1
アースくん賞	1	2
優秀賞	3	7

（平成16年度）

	ポスター部門	新聞部門	標語部門
応募人数	2,770		
応募校数	46		
応募点数	552		
最優秀賞 （都知事賞）	1	1	2
優秀賞	7	7	7
入選	11	10	7

（平成17年度）

	ポスター部門	新聞部門	標語部門
応募人数	1,989		
応募校数	50		
応募点数	697		
最優秀賞 （都知事賞）	1	1	2
優秀賞	3	3	6
入選	6	6	14

（平成18年度）

	ポスター部門	新聞部門	標語部門
応募人数	2,126		
応募校数	64		
応募点数	1,515		
最優秀賞 （都知事賞）	1	1	1
優秀賞	3	2	0
入選	27	17	19

（平成19年度）

	ポスター部門	新聞部門	標語部門
応募人数	2,422		
応募校数	62		
応募点数	2,422		
最優秀賞 （都知事賞）	1	1	1
優秀賞	4	3	3
入選	8	6	10

(平成20年度)

	ポスター部門	新聞部門	標語部門
応募人数	1,804		
応募校数	51		
応募点数	1,010		
最優秀賞 (都知事賞)	1	1	1
特別優秀賞		1	
優秀賞	2	1	2
入選	12	9	13

(平成21年度)

	ポスター部門	新聞部門	標語部門
応募人数	1,761		
応募校数	52		
応募点数	906		
最優秀賞 (都知事賞)	1	1	1
優秀賞	2	2	2
入選	10	10	11

(平成22年度)

	ポスター部門	新聞部門	標語部門
応募人数	2,589		
応募校数	109		
応募点数	1,350		
最優秀賞 (都知事賞)	1	1	1
優秀賞	2	2	2
入選	8	8	8

(平成23年度)

	ポスター部門	新聞部門	標語部門
応募人数	1,244		
応募校数	89		
応募点数	703		
最優秀賞 (都知事賞)	1	1	1
優秀賞	2	2	2
入選	9	10	8

(平成24年度)

	ポスター部門	新聞部門	標語部門
応募人数	957		
応募校数	62		
応募点数	444		
最優秀賞 (都知事賞)	1	1	1
優秀賞	2	2	2
入選	7	4	10

(平成25年度)

	ポスター部門	新聞部門	標語部門
応募人数	1,986		
応募校数	99		
応募点数	1,140		
最優秀賞 (都知事賞)	1	1	1
優秀賞	2	2	2
入選	8	9	12

(平成26年度)

	ポスター部門	新聞部門	標語部門
応募人数	2,055		
応募校数	93		
応募点数	1,037		
最優秀賞 (都知事賞)	1	1	1
優秀賞	2	2	3
入選	9	10	10

(平成27年度)

	ポスター部門	新聞部門	標語部門
応募人数	2,524		
応募校数	99		
応募点数	1,113		
最優秀賞 (都知事賞)	1	1	1
優秀賞	2	3	2
入選	8	5	10

(平成28年度)

	ポスター部門	新聞部門	標語部門
応募人数	2,732		
応募校数	89		
応募点数	1,198		
最優秀賞 (都知事賞)	1	1	1
優秀賞	2	2	3
入選	11	9	7

(平成29年度)

	ポスター部門	新聞部門	標語部門
応募人数	5,230		
応募校数	177		
応募点数	5,152		
最優秀賞 (都知事賞)	1	1	1
優秀賞	2	3	2
入選	10	6	13

(平成30年度)

	ポスター部門	新聞部門	標語部門
応募人数	6,984		
応募校数	220		
応募点数	6,895		
最優秀賞 (都知事賞)	1	1	1
優秀賞	2	2	2
入選	9	6	12

(令和元年度)

	ポスター部門	新聞部門	標語部門
応募人数	8,264		
応募校数	228		
応募点数	8,607		
最優秀賞 (都知事賞)	1	1	1
優秀賞	2	3	3
入選	9	5	7

(令和2年度)

	ポスター部門	新聞部門	標語部門
応募人数	-		
応募校数	-		
応募点数	-		
最優秀賞 (都知事賞)	-	-	-
優秀賞	-	-	-
入選	-	-	-

※新型コロナウイルス感染症の状況を踏まえ、中止

(令和3年度)

	ポスター部門	新聞部門	標語部門
応募人数	7,460		
応募校数	219		
応募点数	7,392		
最優秀賞 (都知事賞)	1	1	1
優秀賞	2	2	2
入選	11	7	11

(令和4年度)

	ポスター部門	新聞部門	標語部門
応募人数	9,003		
応募校数	239		
応募点数	9,086		
最優秀賞 (都知事賞)	1	1	1
優秀賞	2	3	2
入選	12	6	7

(令和5年度)

	ポスター部門	新聞部門	標語部門
応募人数	9,439		
応募校数	254		
応募点数	9,620		
最優秀賞 (都知事賞)	1	1	1
優秀賞	4	4	4
入選	10	6	5

(令和6年度)

	ポスター部門	新聞部門	標語部門
応募人数	10,269		
応募校数	267		
応募点数	10,568		
最優秀賞 (都知事賞)	2	1	1
優秀賞	1	2	3
入選	10	9	5

【資料 10】 ホームページアクセス件数（平成13年度～令和6年度）

	アクセス件数（ページ数）	備 考
平成13年度	599, 228	
平成14年度	2, 054, 325	4月 アメッシュ公開 10月 ホームページリニューアル 12月 バーチャル下水道掲載
平成15年度	5, 160, 297	4月 発注予定・入札結果を公表 〃 東京ロケーションボックス案内掲載 〃 下水道工事情報掲載
平成16年度	6, 192, 260	9月 小学生下水道研究レポートコンクール入賞作品掲載 1月 電子申請受付開始
平成17年度	11, 529, 337	4月 下水道台帳公開 10月 三河島水再生センター文化財の一般公開案内掲載
平成18年度	13, 606, 345	9月 工事広報板等イメージアップコンクール表彰式の開催及び過去の作品事例集掲載 10月 事故予防対策強化月間掲載 1月 物品業種の電子入札試行実施 3月 電子入札の実施範囲拡大
平成19年度	13, 107, 019	5月 ホームページリニューアル 2月 ダイエットレシピ掲載メニュー拡充 3月 局の重要な政策情報掲載 3月 アースくん劇場掲載
平成20年度	12, 769, 246	5月 局の重要な政策情報更新 7月 皇太子殿下啓 落合水再生センターご視察掲載 9月 雑司ヶ谷幹線再構築工事の事故調査報告の掲載 12月、3月 英語版ホームページ更新
平成21年度	13, 979, 036	年4回英語版ホームページNews更新 4月 作業服のワッペン問題について掲載 12月 ホームページリニューアル 1月 シリーズ 下水道探訪新設 3月 英語版「東京都の下水道」掲載
平成22年度	15, 750, 720	シリーズ 下水道探訪更新 5月 下水道モニター専用ページバナーを追加 6, 7月 水面制御装置海外企業とのライセンス契約について掲載 3月 東北地方太平洋沖地震に伴う下水道施設の復旧及び被害状況について、下水道施設復旧のための職員の派遣について掲載
平成23年度	18, 554, 654	5月 下水道放射線情報を掲載 9月 米国企業との水面制御装置ライセンス契約について掲載 3月 「見える下水道施設」開設のお知らせを掲載

	アクセス件数（ページ数）	備 考
平成24年度	18,010,518	8月 東日本大震災に伴う支援について（車両の譲渡）を掲載 12月 東京都下水道局公式Twitterを始めましたを掲載 1月 東京都下水道局入札情報サービスのページを東京都入札情報サービスのページに一本化
平成25年度	9,961,536	8月 下水道放射線情報（英語版）を掲載 10月 旧三河島污水処分場唧筒場施設について動画を掲載
平成26年度	14,954,546	10月 メールマガジン「T O K Y O下水道マガジン」の配信についてを掲載 11月 不調対策バナーを追加
平成27年度	16,371,856	6月 工事変更ホットライン設置 7月 技術開発相談窓口を掲載 2月 経営計画2016を掲載
平成28年度	27,772,941	1月 大規模事業の情報発信を掲載 2月 IWA知事ビデオメッセージを掲載 3月 ホームページリニューアル（タブレット対応）
平成29年度	31,946,161	4月 東京アメッシュのスマートフォン版配信開始 3月 ホームページを統一デザインに変更
平成30年度	29,570,580	4月 東京都の下水道2017（英語版）を掲載 5月 ≪東京発下水道技術の海外展開≫ドイ・シュタインハート社との共同研究に関する覚書締結について掲載 8月 2018年国際水協会（IWA）世界会議・展示会の開催について掲載 10月 【若者向け東京下水道発信プロジェクト】東京地下ラボ by東京都下水道局を掲載 11月 「下水道のインフラ見学ツアー」の実施について掲載
令和元年度	39,311,234	4月 東京都流域下水道50周年について掲載 6月 東京アメッシュのレスポンスWebデザイン化 1月 東京都下水道局ホームページSSL化、LG化 3月 東京アメッシュ中国語（簡体・繁体）、韓国語に対応 3月 アニメ・キャラクター等デザインマンホール蓋の情報発信について掲載
令和2年度	41,398,756	5月 新型コロナウイルス感染症関連情報特設ページを公開 2月 芝浦水再生センターWeb見学開始 3月 下水道局の窓口における混雑状況のWeb発信 3月 「東京都下水道事業経営計画2021」を掲載
令和3年度	26,397,343	7月 ホームページリニューアル ※階層を見直したことにより利便性が向上しアクセス数が減少 8月 Googleアナリティクス導入 12月 チャットボットリリース 1月 有明水再生センターWeb見学開始 3月 旧三河島污水処分場100周年記念ページ掲載

	アクセス件数（ページ数）	備 考
令和4年度	22, 298, 126	7月 新たに電子申請による受付開始（水質規制に係る10手続） 10月 デジタルブックの採用 2月 上下水道のTwitter統合 3月 ジオコーダシステム導入 3月 下水道台帳ページのLG化 3月 「アースプラン2023」掲載
令和5年度	24, 385, 458	4月 My Tokyoアップデート版へ参入 2月 機械翻訳の導入 3月 Logoフォームの導入
令和6年度	3, 507, 303	1月 ホームページリニューアル、統合CMSへ移行、多言語化（133言語） 3月 メディア露出一覧掲載

【資料 1 1】 広報拠点入場者数（平成13年度～令和 6 年度）

	虹の下水道館	蔵前水の館	旧三河島 污水処分場 唧筒場施設	水リサイクル センター
平成13年度	19,093	1,375	0	983
平成14年度	20,894	1,125	0	929
平成15年度	20,969	397	0	637
平成16年度	24,248	602	0	775
平成17年度	25,934	709	0	485
平成18年度	26,067	452	0	580
平成19年度	25,773	583	0	646
平成20年度	24,247	662	0	509
平成21年度	24,818	497	0	565
平成22年度	26,449	226	0	
平成23年度	26,091	522	0	
平成24年度	26,351	408	0	
平成25年度	39,369	627	1,279	
平成26年度	41,330	514	2,941	
平成27年度	40,945	657	2,509	
平成28年度	42,171	759	2,643	
平成29年度	51,655	970	2,138	
平成30年度	53,637	1,478	2,593	
令和元年度	55,053	982	2,949	
令和 2 年度	7,855	－	646	
令和 3 年度	10,496	－	761	
令和 4 年度	36,766	651	2,319	
令和 5 年度	46,680	827	2,375	
令和 6 年度	48,734	598	2,051	

※水リサイクルセンターは、平成21年度末に閉館

※旧三河島污水処分場唧筒場施設は、平成25年度から一般公開開始

※蔵前水の館は、令和 2・3 年度は新型コロナウイルス感染症の状況を踏まえ、見学受入れを中止
令和 7 年 4 月から休館

【資料１２】普及宣伝用パンフレット・リーフレット・ポスター一覧

(令和６年度)

名 称	印刷部数	作成部所
事業概要（令和６年版）	1,450	総務部広報サービス課
東京都の下水道2024	4,900	総務部広報サービス課
ニュース東京の下水道	77,600	総務部広報サービス課
なんでもガイド	49,050	総務部広報サービス課
みんなの下水道	119,000	総務部広報サービス課
みんなの下水道 指導書	4,100	総務部広報サービス課
水再生センターリーフレット	64,050	総務部広報サービス課
みんなの水再生センター（小学生向けリーフレット）	12,600	総務部広報サービス課
下水道カレンダー	5,000	総務部広報サービス課
リーフレット「浸水ゼロ・安全・快適！下水道」	13,000	施設管理部管路管理課
リーフレット「地下室・半地下建物にご用心！！」	12,000	施設管理部管路管理課
リーフレット「ごみ袋による「簡易水のう」の活用」	0	施設管理部管路管理課
リーフレット「６月は浸水対策強化月間です！（市町村共同）」	0	施設管理部管路管理課
リーフレット「グリース阻集器を設置しなければなりません！」	7,700	施設管理部排水設備課
水洗便所普及用リーフレット「清潔で快適な生活を」	480	施設管理部排水設備課
リーフレット「下水道局からのお知らせです！」	550	施設管理部排水設備課
リーフレット「クサイにおいの原因は？」	3,900	施設管理部排水設備課
水再生センター夏の広報活動用リーフレット（各センター）	42,200	流域下水道本部管理部管理課
令和６年度 多摩地域版「浸水ゼロ・安全・快適！下水道」リーフレット	8,000	流域下水道本部技術部計画課
令和６年度 多摩地域版「屋外の流しへ雨水を流さないで」リーフレット	4,000	流域下水道本部技術部計画課

【資料 13】東京ロケーションボックス 撮影実績一覧

(令和 6 年度)

N o	撮影日時	撮影場所	内容
1	4月19日	旧三河島汚水処分場唧筒場施設	写真撮影
2	5月22日	旧三河島汚水処分場唧筒場施設	写真撮影
3	6月10日	砂町水再生センター	ドラマ撮影
4	6月18日	旧三河島汚水処分場唧筒場施設	写真撮影
5	10月16日	旧三河島汚水処分場唧筒場施設	写真撮影
6	3月11日	旧三河島汚水処分場唧筒場施設	写真撮影
7	3月12日	旧三河島汚水処分場唧筒場施設	写真撮影

【資料１４】お客さまの声受付件数の推移（令和３年度～令和６年度）

年 度	３年度	４年度	５年度	６年度
件 数	1,428	1,349	1,233	1,258

【資料１５】公文書開示請求決定件数の推移（令和３年度～令和６年度）

年 度	３年度	４年度	５年度	６年度
決定件数	1,585	1,436	1,429	1,329
開示件数	1,270	1,168	1,126	1,057
不開示件数	315	268	303	272
（うち「不存在」数）	288	246	298	270

1-3-2 国際交流

(1) 海外からの視察等

(令和6年度)

施設名 国名・地域名	芝浦水再生センター	三河島水再生センター	砂町水再生センター	有明水再生センター	中川水再生センター	小菅水再生センター	葛西水再生センター	落合水再生センター	中野水再生センター	みやぎ水再生センター	新河岸水再生センター	浮間水再生センター	森ヶ崎水再生センター	東部スラッジプラント	南部スラッジプラント	北多摩一号水再生センター	南多摩水再生センター	北多摩二号水再生センター	浅川水再生センター	多摩川上流水再生センター	八王子水再生センター	清瀬水再生センター	蔵前水の館	その他	計
インド	0	8	0	0	0	0	0	0	0	0	7	0	0	0	0	1	0	0	0	0	0	0	0	0	16
インドネシア	19	0	0	0	0	0	0	0	0	0	0	0	2	0	0	0	0	0	0	0	0	0	0	0	21
韓国	3	23	23	16	0	0	0	22	0	0	0	0	0	0	0	0	0	0	0	0	0	0	1	0	88
シンガポール	0	0	0	0	0	0	0	0	0	0	0	0	0	0	0	0	0	0	0	0	0	0	0	4	4
タイ	17	0	0	0	0	0	0	0	0	0	0	9	0	0	0	0	0	0	0	0	0	0	0	0	26
台湾	0	0	15	0	0	0	0	0	0	0	0	0	0	0	0	0	0	0	0	0	0	0	0	0	15
中国	38	0	79	215	0	0	0	241	0	0	0	0	15	0	0	7	0	0	0	0	0	0	0	0	595
ネパール	0	0	0	0	0	0	0	0	0	0	0	0	1	0	0	0	0	0	0	0	0	0	0	0	1
バングラデシュ	0	0	0	0	0	0	0	0	0	0	0	0	3	0	0	0	0	0	0	0	0	0	0	0	3
フィリピン	0	0	2	131	0	0	0	180	0	0	0	0	28	0	0	0	0	0	0	0	0	0	0	0	341
ブータン	0	0	0	0	0	0	0	0	0	0	0	0	2	0	0	0	0	0	0	0	0	0	0	0	2
マレーシア	14	0	0	0	0	0	0	0	0	0	0	0	2	0	0	0	0	0	0	0	0	0	0	0	16
モンゴル	0	0	3	0	0	0	0	0	0	0	0	0	11	0	0	0	0	0	0	0	0	0	0	0	14
アジア 合計	91	31	122	362	0	0	0	443	0	0	7	9	64	0	0	8	0	0	0	0	0	0	1	4	1,142
エジプト	0	0	0	0	0	0	0	0	0	0	0	0	2	0	0	0	0	0	0	0	0	0	0	0	2
トルコ	0	0	2	0	0	0	0	0	0	0	0	0	0	0	0	0	0	0	0	0	0	0	0	0	2
マダガスカル	0	0	0	0	0	0	0	0	0	0	0	0	1	0	0	0	0	0	0	0	0	0	0	0	1
マラウイ	0	0	0	0	0	0	0	0	0	0	0	0	1	0	0	0	0	0	0	0	0	0	0	0	1
モザンビーク	0	0	0	0	0	0	0	0	0	0	0	0	1	0	0	0	0	0	0	0	0	0	0	0	1
中東、アフリカ 合計	0	0	2	0	0	0	0	0	0	0	0	0	5	0	0	0	0	0	0	0	0	0	0	0	7
バファニューギニア	0	0	0	0	0	0	0	0	0	0	0	0	1	0	0	0	0	0	0	0	0	0	0	0	1
フィジー	0	0	0	0	0	0	0	0	0	0	0	0	1	0	0	0	0	0	0	0	0	0	0	0	1
オセアニア 合計	0	0	0	0	0	0	0	0	0	0	0	0	2	0	0	0	0	0	0	0	0	0	0	0	2
イギリス	0	0	0	0	0	0	0	0	0	0	0	0	4	0	0	0	0	0	0	0	0	0	0	0	4
ウズベキスタン	0	0	0	0	0	0	0	0	0	0	0	0	1	0	0	0	0	0	0	0	0	0	0	0	1
ヨーロッパ 合計	0	0	0	0	0	0	0	0	0	0	0	0	5	0	0	0	0	0	0	0	0	0	0	0	5
アメリカ	2	0	0	0	0	0	0	0	0	0	0	1	0	0	0	0	0	0	0	0	0	0	0	0	3
ブラジル	0	0	2	0	0	0	0	0	0	0	0	0	0	0	0	0	0	0	0	0	0	0	0	8	10
メキシコ	0	0	0	0	0	0	0	0	0	0	0	0	0	0	0	0	0	2	0	0	0	0	0	0	2
北・南アメリカ 合計	2	0	2	0	0	0	0	0	0	0	0	1	0	0	0	0	0	2	0	0	0	0	0	8	15
その他	84	59	11	79	0	0	0	77	0	0	0	0	31	0	0	0	0	0	0	0	0	0	12	0	353
合計	177	90	137	441	0	0	0	520	0	0	7	10	107	0	0	8	0	2	0	0	0	0	13	12	1,524

(2) 国際会議への参加実績

(令和6年度)

時期	会議名	場所	概要
6.5.19～ 6.5.26	第10回世界水フォーラム	インドネシア バリ島	毎年開催されている水処理、飲料水、下水分野における関連技術展示会・国際会議（3名派遣）
6.6.17～ 6.6.23	シンガポール国際水週間	シンガポール	毎年開催されているシンガポール公益事業庁（PUB）の世界最大級の水環境分野の国際会議（7名派遣）
6.8.9～ 6.8.21	第13回国際水協会世界会議（IWA2024）	カナダ トロント市	2年に一度開催されている国際水協会（IWA）の上下水道及び水環境に関する国際会議・展示会（6名派遣）
6.10.5～ 6.10.11	第97回米国水環境連盟年次総会（WEFTEC2023）	アメリカ合衆国 ニューオリンズ市	毎年開催されている米国水環境連盟（WEF）の世界最大の水環境分野の国際会議・展示会（5名派遣）

1-3-3 研修
令和6年度 下水道局研修実績

研 修 名		項 目	回 数	1 回当たり		研修生	研修	延日数	時 期 (月)	備 考
				計画人員	日数		修了人員			
1	職 層 別	次 世 代 経 営 人 材 育 成								
		ア セ ス メ ン ト	1	10	0.5	7	5	0.5	11月	
		MBA派遣（基礎学習）＜R6年度生＞	1	10	—	7	7	—	9～2月	通信研修
		MBA派遣＜R6年度生＞	1	5	—	5	0	—	—	
	職 層 別	MBA派遣＜R5年度生＞	1	5	—	5	5	—	4～3月	
		新 任 職 員	1	90	2.0	79	75	2.5	4～5月	
		転 入 職 員	1	115	2.0	148	144	2.5	4月	
		採 用 2 ・ 3 年 目 職 員	4	38	1.0	132	130	4.0	10月	
	職 層 別	能 力 開 発	1	210	1.0	—	—	1.0	—	教養
			1	210	0.5	160	71	1.0	5月	文章
		主 任	3	25	0.5	92	88	1.5	6月	
		転 入 管 理 職	1	20	1.0	16	15	1.0	4月	
	職 層 別	人 事 考 課	1	25	0.5	26	26	0.5	10～11月	調整者、オンデマンド
			1	15	0.5	8	7	0.5	10月	第一次評定者
		人 事 考 課 (e ラ ー ニ ン グ)	—	—	—	—	—	—	7～9月	eラーニング
		小 計	18			685	573			
2	実	技 術 経 営 (M O T)	1	20	—	7	7	3.0	2～3月	
		O J T 推 進	2	40	0.5	54	51	2.0	6月	
		人権（東京の様々な人権課題）（eL）	1	2,600	—	—	—	—	12～1月	eラーニング
		コンプライアンス推進（eL）	1	2,600	—	—	—	—	11～1月	eラーニング
		ハラスメント対策（eL）	1	2,600	—	—	—	—	8～9月	eラーニング
		公文書等管理研修（eL）	1	100	—	—	—	—	7～8月	eラーニング
		東京の防災対策（eラーニング）	1	2,600	—	—	—	—	9～10月	eラーニング
		障害者差別解消、東京都手話言語条例及び心のバリアフリーに関する研修（eL）	1	2,600	—	—	—	—	12～1月	eラーニング
		都職員のための契約の基礎知識（eL）	1	2,600	—	—	—	—	1～3月	eラーニング
		サイバーセキュリティ・個人情報保護（eラーニング）	1	2,600	—	—	—	—	7～8月	eラーニング
		セキュリティ関係担当者・情報資産管理担当者研修	1	100	0.5	65	58	1.0	10月	オンライン+eラーニング
		新規システム担当者のためのICT知識	1	20	1.5	18	17	1.5	7月	オンライン
		デジタルサービス推進指導者ICT	1	40	—	42	41	—	10～11月	eラーニング
		監督職のためのICT	1	320	—	221	197	—	11～12月	eラーニング
	務	A c c e s s 基 礎	1	50	—	32	31	—	1～2月	オンデマンド
		主 要 施 策 講 座	1	50	1.0	54	42	1.0	1月	
		下 水 道 最 新 事 情 (前 期)	1	80	1.0	64	52	1.0	6月	集合+オンライン
		下 水 道 最 新 事 情 (後 期)	1	80	0.5	62	51	0.5	10月	集合+オンライン
		高 度 技 術	1	15	1.0	15	15	1.0	11月	令和7年度生
			1	15	1.0	1	1	0.5	11月	令和6年度生
		会 計 事 務 I	1	40	0.5	55	53	0.5	4月	オンデマンド
		会 計 事 務 II	1	30	1.0	33	28	1.0	7月	
		契 約 事 務 I	1	30	0.5	31	29	0.5	4月	オンライン
		契 約 事 務 II	1	20	0.5	23	20	0.5	7月	オンライン
		文 書 事 務 (基 礎)	2	40	0.5	32	32	1.0	9月	
		文 書 事 務 I	3	20	0.5	54	53	1.5	4月	
		文 書 事 務 II	1	40	0.5	20	19	0.5	5月	
		井 戸 査 定	1	15	0.5	10	10	0.5	5月	
		土 木 技 術 I (前 期)	1	80	2.0	76	76	14.0	5月	
		土 木 技 術 I (後 期)	1	75	1.5	40	39	6.0	9月	
		管 路 設 計 実 習	1	30	2.0	18	15	4.0	10月	
		管 さ よ 再 構 築 設 計	1	40	2.0	30	29	4.0	6月	

研 修 名		回 数	1 回当たり		研修生	研修 修了人員	延日数	時 期 (月)	備 考
			計画人員	日数					
2	土 木 技 術 II	1	40	1.5	28	28	1.5	10月	
	土 木 技 術 III	2	15	0.5	16	14	2.0	10月	
	土 木 実 習 I	5	16	1.0	77	72	7.0	6月	
	土 木 実 習 II	5	16	0.5	80	79	2.5	10月	
	危 険 体 感	2	25	0.5	41	36	1.0	10月	
	設 備 維 持 管 理	1	70	0.5	36	35	0.5	4月	
	高 圧 電 気 設 備 管 理	3	23	3.0	29	28	6.0	9～10月	
	保 全 管 理	1	50	1.0	31	30	1.0	6月	
	設 備 設 計 I	1	50	2.5	37	37	5.5	6月	
	設 備 施 工 管 理	1	30	2.0	13	13	3.0	9～10月	
	保 全 管 理 実 習	1	18	2.0	26	26	8.0	7月	
	設 備 設 計 II	1	20	2.0	15	14	2.0	9月	
	委 託 点 検 等 管 理	1	40	0.5	33	31	0.5	5月	
	汚 泥 処 理 管 理	1	40	1.5	18	15	1.5	11月	
	水 質 管 理 基 礎	1	25	1.0	43	40	1.0	4月	
	水 質 規 制 基 礎	1	25	1.0	11	11	0.5	4月	
	環 境 検 実 習	1	15	2.0	5	4	6.0	10～12月	
	水 質 管 理 実 務 (水 処 理)	1	8	2.0	5	5	2.0	10月	
	水 質 管 理 実 務 (汚 泥 処 理)	1	8	1.0	4	4	1.0	9月	
	水 質 規 制 実 務 I	3	4	0.5	6	6	1.0	6月	
実 務	水 質 規 制 実 務 II	3	4	1.0	3	2	1.0	12月	
	品 質 確 保 (土 木・建 築)	1	60	1.0	58	57	1.0	7月	
	管 路 内 調 査 技 術 力 向 上	1	60	0.5	34	31	1.5	7月	
	管 路 耐 震 化	1	60	0.5	39	36	1.5	7月	
	品 質 確 保 (設 備)	2	40	0.5	49	48	1.0	6月	
	最 近 の 気 象	3	230	0.5	135	129	1.5	5、7、9月	
	災 害 復 旧 及 び 支 援	1	60	0.5	109	95	0.5	12月	集合+オンライン
	災 害 復 旧 (設 備)	1	60	0.5	36	34	0.5	12月	
	運 転 管 理 (前 期・後 期)	10	6	1.0	22	22	4.0	5～6月	
	語 学 力 向 上	1	10	1.0	5	5	—	6～9月	
	安 全 管 理 者 講 習 会	1	900	0.5	207	182	0.5	11月	
	技 術 力 向 上 セ ミ ナ ー	1	400	1.0	459	432	2.5	9、12月	
	安 全 管 理	1	10	0.5	13	12	0.5	4月	
	下 水 道 事 業 パ ー ト ナ ー	1	60	1.0	35	33	0.5	11月	
	安 全 運 転	1	50	0.5	44	44	5.5	2～3月	
小 計		99			2,879	2,678			
3 講 師 養 成	人 権 (同 和 問 題)	1	30	0.5	27	25	0.5	7月	
	人 権 (ハラスメント防止)	1	30	0.5	31	30	0.5	7月	
	コ ン プ ラ イ ア ン ス 推 進	1	100	0.5	101	101	1.5	7～8月	オンデマンド
	土 木 実 習 I	1	8	1.0	7	7	1.0	6月	
	土 木 実 習 II	1	8	0.5	8	7	0.5	9月	
	運 転 管 理	1	6	2.0	4	4	2.0	7月	
	小 計	6			178	174			
局研修		123			3,742	3,425			
4 派 遣	東 京 都 職 員 研 修 所	—	—	—	1,699	1,677	—	4～3月	
	他 局	—	—	—	223	253	—	4～2月	
	そ の 他 の 研 修 機 関	—	—	—	612	604	—	4～2月	
	小 計	0			2,534	2,534			
5 職 場	人 権 (同 和 問 題)	—	—	—	839	839	—	11～3月	
	人 権 (ハラスメント防止)	—	—	—	857	857	—	11～3月	
	コ ン プ ラ イ ア ン ス 推 進	—	—	—	2,562	2,471	—	10～3月	
	そ の 他 職 場 研 修	—	—	—	2,719	2,037	—	4～2月	
	小 計	0			6,977	6,204			
6 自 己 啓 発	通 信 研 修	—	—	—	27	21	—	7～3月	
	資 格 取 得 支 援	—	—	—	74	48	—	4～3月	
	T O E I C 受 験 支 援	—	—	—	14	9	—	4～3月	
	自 主 研 究 グ ル ー プ 支 援	—	—	—	—	—	—	—	
	小 計	0			115	78			
合 計		123			13,368	12,241			