

# 東京都下水道事業年報

令和5年度



東京都下水道局

# 令和5年度 東京都下水道事業年報 目次

<b>第1章 総説</b>	
<b>1 組織</b> ……………	1
1 機構……………	1
2 事務分掌……………	7
3 職員に関する事項……………	10
<b>2 財務</b> ……………	14
1 予算決算対照表……………	14
2 損益計算書……………	22
3 貸借対照表……………	24
4 キャッシュ・フロー計算書……………	28
<b>3 広報・国際交流・人材育成</b> ……………	30
1 広報・広聴活動……………	30
2 国際交流……………	89
3 研修……………	91
<b>第2章 区部下水道</b>	
<b>1 沿革</b> ……………	93
<b>2 計画</b> ……………	102
1 経緯……………	102
2 都市計画決定の概要……………	121
3 施行済みの事業……………	125
<b>3 営業</b> ……………	132
1 下水道使用件数……………	132
2 汚水排出量……………	136
3 料金徴収……………	138
4 排水設備……………	141
5 水質規制……………	143
<b>4 施設</b> ……………	147
1 管きよ……………	147
2 ポンプ所・排水調整所……………	150
3 水再生センター・汚泥処理施設……………	161
<b>5 維持管理</b> ……………	165
1 管きよ……………	165
2 ポンプ所・排水調整所……………	166
3 水再生センター・汚泥処理施設……………	169
4 流入・放流水質……………	177
5 汚泥・廃液・ガス試験……………	197
6 総量規制に係る汚濁負荷量……………	200
7 ダイオキシン類……………	202
8 降水量……………	205
(銭瓶町ポンプ所及び三河島水再生センター)……………	205
<b>6 建設工事</b> ……………	209
1 建設工事の概況……………	209
2 管きよ……………	211
3 ポンプ所……………	249
4 水再生センター……………	267
<b>7 改良工事</b> ……………	285
1 改良工事の概況……………	285
2 管きよ……………	287
3 ポンプ所……………	308
4 水再生センター……………	315
<b>8 補修工事</b> ……………	328
1 補修工事の概況……………	328
2 管きよ……………	329
3 ポンプ所……………	331
4 水再生センター……………	342
<b>9 再利用・資源化事業</b> ……………	358
1 処理水の再利用……………	358
2 汚泥の資源化……………	359
3 下水の熱利用……………	360
4 汚泥の焼却廃熱……………	361
5 消化ガス……………	362
6 ソフトプラン……………	363
7 電力の貯蔵……………	365
<b>第3章 流域下水道</b>	
<b>1 沿革</b> ……………	366
<b>2 計画</b> ……………	373
1 経緯……………	373
2 下水道法事業計画の概要……………	379
3 施行済みの事業……………	384
<b>3 営業</b> ……………	386
1 流入水量……………	386
2 維持管理負担金……………	390
<b>4 施設</b> ……………	394
1 管きよ・ポンプ所……………	394
2 水再生センター……………	396
<b>5 維持管理</b> ……………	399
1 管きよ・ポンプ所……………	399
2 水再生センター……………	403
3 流入・放流水質……………	410
4 汚泥・廃液試験……………	418
5 総量規制に係る汚濁負荷量……………	419
6 ダイオキシン類……………	420
7 降水量……………	423
8 処理作業委託……………	430
<b>6 工事</b> ……………	444
1 建設工事……………	444
2 改良工事……………	467
3 補修工事……………	483
<b>7 再利用・資源化事業</b> ……………	496
1 処理水の再利用……………	496
2 汚泥の資源化……………	496
<b>付表</b> 1 議会議決事項……………	497
2 料金その他供給条件の設定、 変更に関する事項……………	498
<b>索引</b> ……………	499

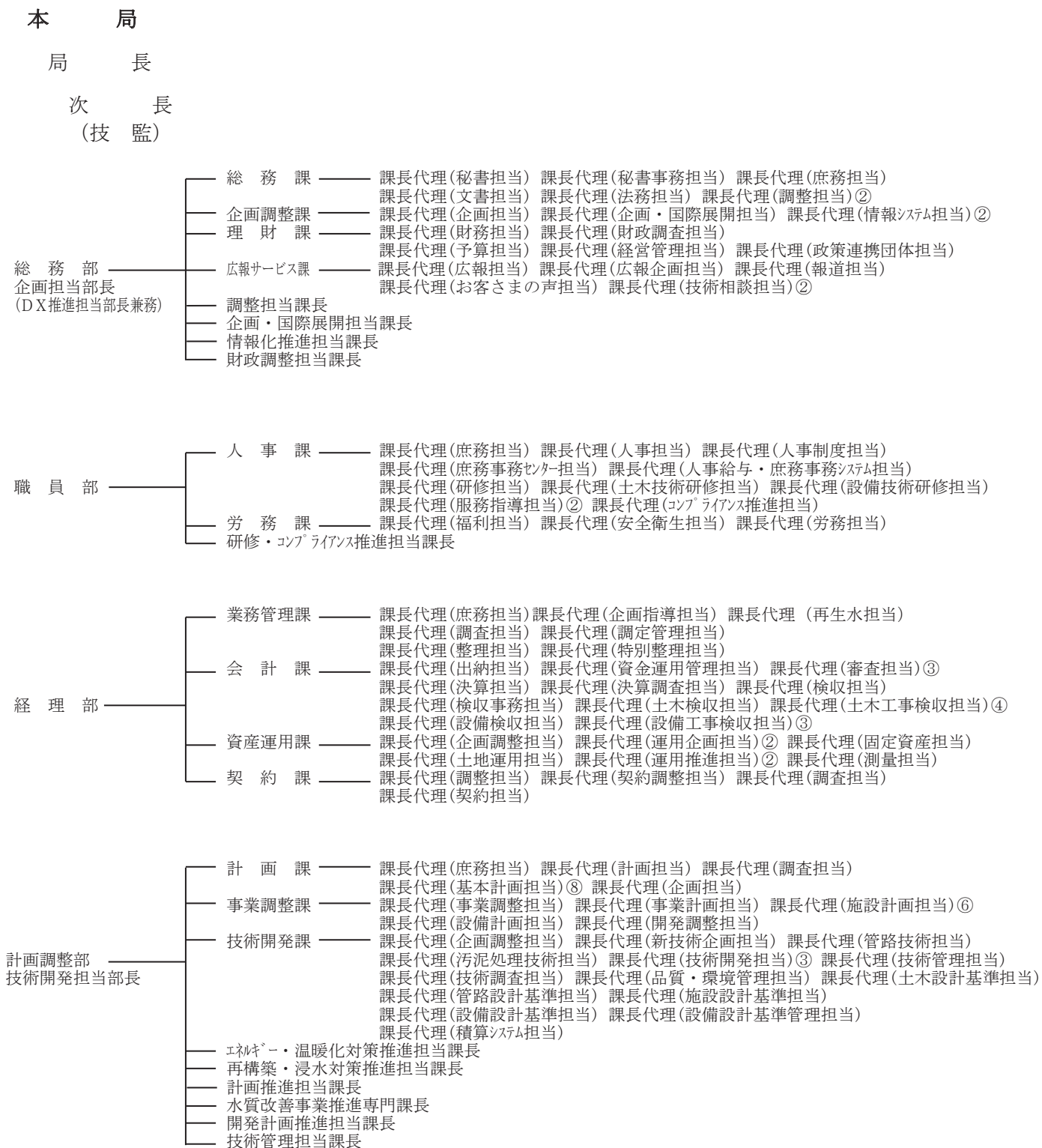
# 第1章 総説

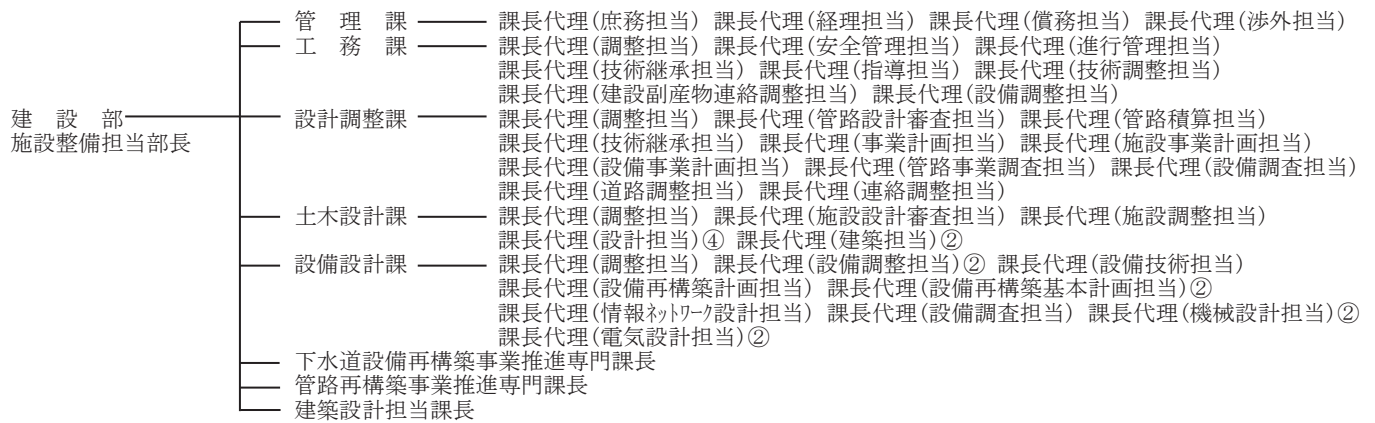
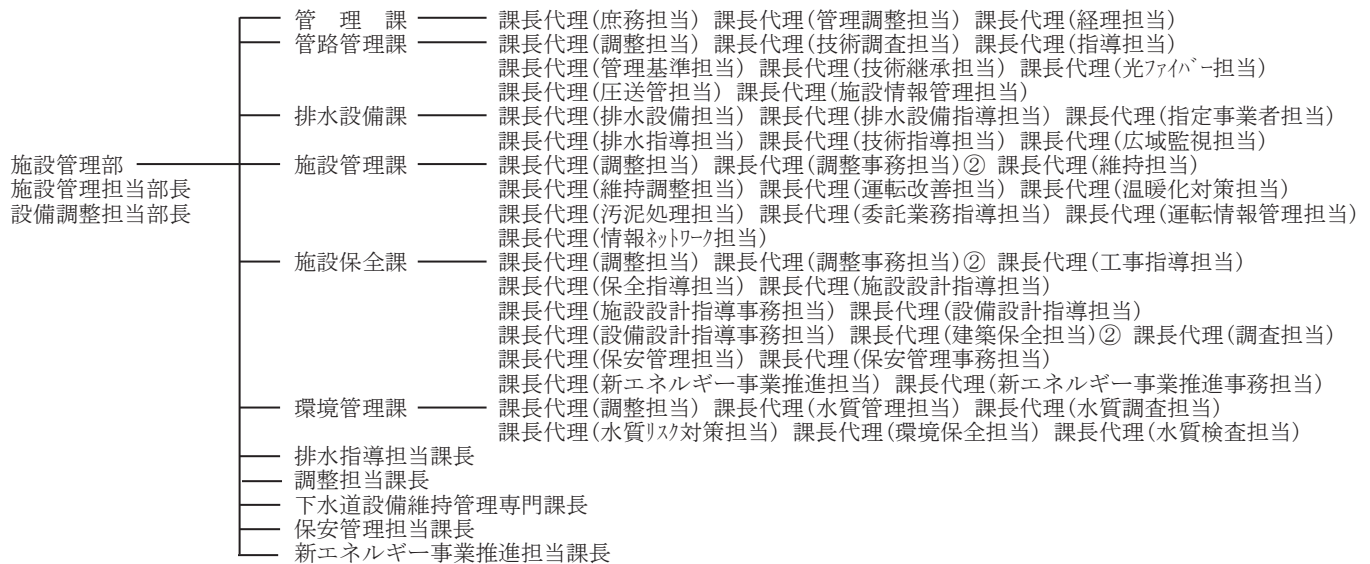
# 第1章 総説

## 1-1 組織

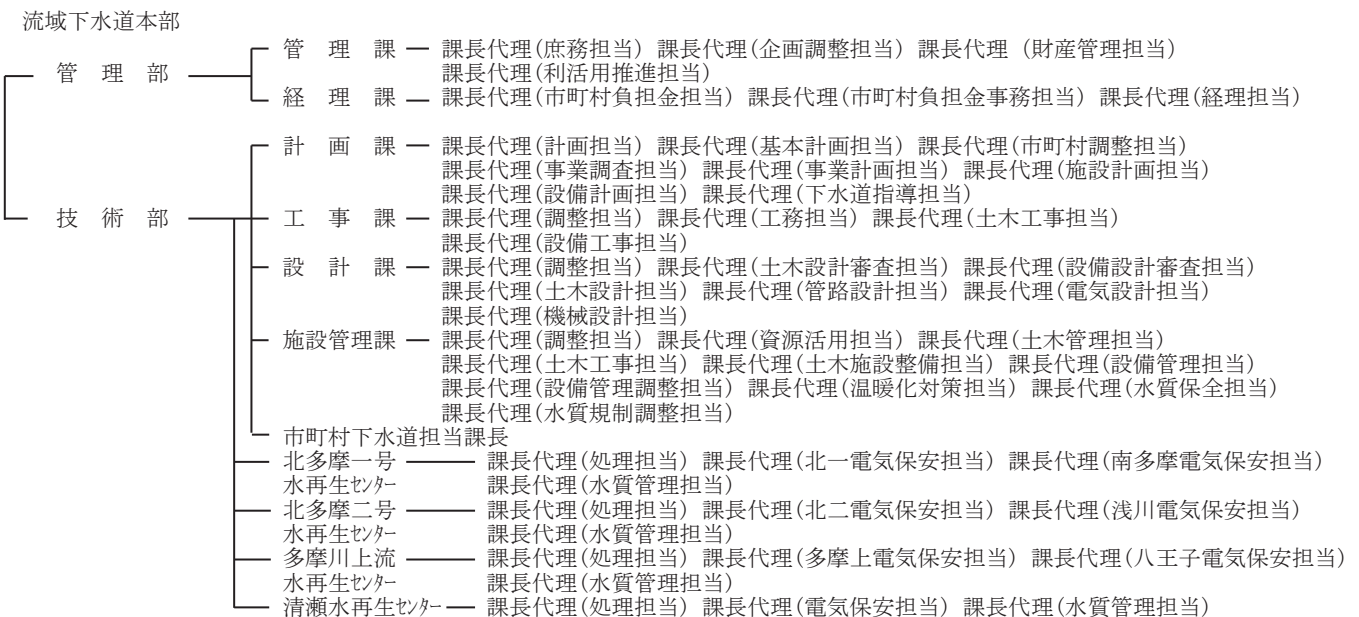
### 1-1-1 機構

#### (1) 組織一覧 (令和5年度末現在)





## 事業機関



中部下水道事務所

- 庶務課 — 課長代理(庶務担当) 課長代理(調整担当) 課長代理(経理担当)
- お客さまセンター — 課長代理(業務担当) 課長代理(管路施設担当) 課長代理(管路施設調整担当)  
課長代理(渉外調整担当)② 課長代理(排水設備担当)
- ポンプ施設課 — 課長代理(ポンプ施設担当) 課長代理(ポンプ施設調整担当) 課長代理(電気保安担当)  
課長代理(ポンプ所設備整備担当) 桜橋第二ポンプ所
- 再構築推進課 — 課長代理(調整担当) 課長代理(道路調整担当) 課長代理(事業調査担当)  
課長代理(設計担当)②
- 建設課 — 課長代理(調整担当) 課長代理(工事担当)③ 課長代理(技術調査担当)
- 芝浦水再生センター — 課長代理(設備管理担当) 課長代理(庶務担当) 課長代理(運転調整担当)  
課長代理(再生水担当) 課長代理(温暖化対策推進担当) 課長代理(保全管理担当)  
課長代理(電気保安担当) 課長代理(施設整備担当) 課長代理(工事担当)  
課長代理(設備整備担当) 課長代理(設備工事担当) 課長代理(水質管理担当)

北部下水道事務所

- 庶務課 — 課長代理(庶務担当) 課長代理(経理担当)
- お客さまセンター — 課長代理(業務担当) 課長代理(管路施設担当) 課長代理(管路施設調整担当)  
課長代理(渉外調整担当) 課長代理(排水設備担当) 課長代理(水質規制担当)  
課長代理(技術指導担当)
- ポンプ施設課 — 課長代理(ポンプ施設担当) 課長代理(ポンプ施設調整担当) 課長代理(電気保安担当)  
課長代理(ポンプ所設備整備担当) 蔵前ポンプ所 町屋ポンプ所
- 再構築推進課 — 課長代理(調整担当) 課長代理(道路調整担当) 課長代理(事業調査担当)  
課長代理(設計担当)②
- 建設課 — 課長代理(調整担当) 課長代理(工事担当)② 課長代理(技術調査担当)
- 三河島水再生センター — 課長代理(水処理管理担当) 課長代理(庶務担当) 課長代理(運転保全調整担当)  
課長代理(温暖化対策推進担当) 課長代理(保全管理担当) 課長代理(電気保安担当)  
課長代理(施設整備担当) 課長代理(工事担当) 課長代理(設備整備担当)  
課長代理(設備工事担当) 課長代理(水質管理担当)

東部第一下水道事務所

- 庶務課 — 課長代理(庶務担当) 課長代理(経理担当)
- お客さまセンター — 課長代理(業務担当) 課長代理(管路施設担当) 課長代理(管路施設調整担当)  
課長代理(渉外調整担当) 課長代理(排水設備担当) 課長代理(水質規制担当)  
課長代理(技術指導担当)
- ポンプ施設課 — 課長代理(ポンプ施設担当) 課長代理(ポンプ施設調整担当) 課長代理(電気保安担当)  
課長代理(ポンプ所設備整備担当) 木場ポンプ所 吾嬬第二ポンプ所
- 建設課 — 課長代理(調整担当) 課長代理(設計調整担当) 課長代理(道路調整担当)  
課長代理(技術調査担当) 課長代理(工事担当)② 課長代理(事業調査担当) 課長代理(設計担当)
- 砂町水再生センター — 課長代理(水処理管理担当) 課長代理(庶務担当) 課長代理(運転保全調整担当)  
課長代理(有明運転管理担当) 課長代理(温暖化対策推進担当) 課長代理(砂町保全管理担当)  
課長代理(有明保全管理担当) 課長代理(砂町電気保安担当) 課長代理(有明電気保安担当)  
課長代理(ポンプ所保全担当) 課長代理(スラッジプラント管理担当)  
課長代理(スラッジプラント工事担当) 課長代理(スラッジプラント電気保安担当)  
課長代理(施設整備担当) 課長代理(工事担当) 課長代理(設備整備担当)  
課長代理(設備工事担当) 課長代理(水質管理担当) 課長代理(有明水質管理担当)

東部第二下水道事務所

- 庶務課 — 課長代理(庶務担当) 課長代理(経理担当)
- お客さまセンター — 課長代理(業務担当) 課長代理(管路施設担当) 課長代理(管路施設調整担当)  
課長代理(渉外調整担当) 課長代理(排水設備担当) 課長代理(排水設備調整担当)  
課長代理(水質規制担当) 課長代理(技術指導担当)
- 施設課 — 課長代理(調整担当) 課長代理(事業調査担当) 課長代理(道路調整担当)  
課長代理(ポンプ施設担当) 課長代理(ポンプ施設調整担当) 課長代理(電気保安担当)  
課長代理(ポンプ所設備整備担当) 課長代理(施設整備担当) 課長代理(工事担当)  
課長代理(建設工事担当) 梅田ポンプ所 篠崎ポンプ所
- 中川水再生センター — 課長代理(設備管理担当) 課長代理(運転調整担当) 課長代理(温暖化対策推進担当)  
課長代理(保全管理担当) 課長代理(電気保安担当) 課長代理(設備整備担当)
- 小菅水再生センター — 課長代理(設備管理担当) 課長代理(水質管理担当)
- 葛西水再生センター — 課長代理(設備管理担当) 課長代理(運転調整担当) 課長代理(温暖化対策推進担当)  
課長代理(保全管理担当) 課長代理(電気保安担当) 課長代理(設備整備担当)  
課長代理(設備工事担当) 課長代理(水質管理担当)
- 葛西水再生センター — 課長代理(設備管理担当) 課長代理(運転調整担当) 課長代理(温暖化対策推進担当)  
課長代理(保全管理担当) 課長代理(電気保安担当) 課長代理(スラッジ管理担当)  
課長代理(設備整備担当) 課長代理(設備工事担当) 課長代理(水質管理担当)



西部第一下水道事務所

- 庶務課 一 課長代理(庶務担当) 課長代理(経理担当)
- お客さまセンター 一 課長代理(業務担当) 課長代理(管路施設担当) 課長代理(管路施設調整担当)
- 建設課 一 課長代理(調整担当) 課長代理(事業調査担当) 課長代理(道路調整担当)
- 落合水再生センター 一 課長代理(設備管理担当) 課長代理(落合処理担当) 課長代理(水リサイクル担当)
- 課長代理(落合電気保安担当) 課長代理(中野電気保安担当)
- 課長代理(施設整備担当) 課長代理(工事担当) 課長代理(設備整備担当)
- 課長代理(設備工事担当) 課長代理(水質管理担当)

西部第二下水道事務所

- 庶務課 一 課長代理(庶務担当) 課長代理(経理担当)
- お客さまセンター 一 課長代理(業務担当) 課長代理(管路施設担当) 課長代理(管路施設調整担当)
- 施設課 一 課長代理(調整担当) 課長代理(事業調査担当) 課長代理(道路調整担当)
- みやぎ水再生センター 一 課長代理(設備管理担当) 課長代理(運転調整担当) 課長代理(温暖化対策推進担当)
- 課長代理(保全管理担当) 課長代理(電気保安担当) 課長代理(スラッジ管理担当)
- 課長代理(設備整備担当) 課長代理(設備工事担当) 課長代理(水質管理担当)
- 新河岸水再生センター 一 課長代理(設備管理担当) 課長代理(運転調整担当) 課長代理(温暖化対策推進担当)
- 課長代理(保全管理担当) 課長代理(電気保安担当) 課長代理(スラッジ管理担当)
- 課長代理(設備整備担当) 課長代理(設備工事担当) 課長代理(水質管理担当)
- 浮間水再生センター 一 課長代理(設備管理担当) 課長代理(運転調整担当) 課長代理(温暖化対策推進担当)
- 課長代理(保全管理担当) 課長代理(電気保安担当) 課長代理(設備整備担当)
- 課長代理(設備工事担当) 課長代理(水質管理担当)

南部下水道事務所

- 庶務課 一 課長代理(庶務担当) 課長代理(経理担当)
- お客さまセンター 一 課長代理(業務担当) 課長代理(管路施設担当) 課長代理(管路施設調整担当)
- ポンプ施設課 一 課長代理(ポンプ施設担当) 課長代理(ポンプ施設調整担当) 課長代理(電気保安担当)
- 課長代理(ポンプ所設備整備担当)
- 東糞谷ポンプ所
- 建設課 一 課長代理(調整担当) 課長代理(事業調査担当) 課長代理(道路調整担当)
- 課長代理(建設工事担当)②

森ヶ崎水再生センター

- 次長 一 課長代理(庶務担当) 課長代理(経理担当) 課長代理(設備管理担当) 課長代理(運転調整担当)
- 事業推進担当課長 一 課長代理(温暖化対策推進担当) 課長代理(保全管理担当) 課長代理(電気保安担当)
- 課長代理(スラッジ管理担当) 課長代理(南部スラッジプラント管理担当)
- 課長代理(南部スラッジプラント電気保安担当) 課長代理(温暖化対策推進・混練施設担当)
- 課長代理(南部スラッジプラント設備整備担当) 課長代理(施設整備担当) 課長代理(工事担当)
- 課長代理(設備整備担当) 課長代理(設備工事担当) 課長代理(水質管理担当)

第一基幹施設再構築事務所

- 庶務課 一 課長代理(庶務担当) 課長代理(検収・渉外担当) 課長代理(経理担当)
- 工事第一課 一 課長代理(調整担当) 課長代理(工務担当)② 課長代理(技術調査担当)
- 課長代理(工事担当)③
- 工事第二課 一 課長代理(調整担当) 課長代理(工務担当) 課長代理(技術調査担当)
- 課長代理(工事担当)②
- 設備工事課 一 課長代理(調整担当) 課長代理(工務担当)② 課長代理(工事担当)②
- 設計課 一 課長代理(調整担当) 課長代理(事業調査担当) 課長代理(設計担当)②
- 課長代理(道路調整担当)

第二基幹施設再構築事務所

- 庶務課 一 課長代理(庶務担当) 課長代理(検収・渉外担当) 課長代理(経理担当)
- 工事第一課 一 課長代理(調整担当) 課長代理(工務担当)② 課長代理(技術調査担当)
- 課長代理(工事担当)②
- 工事第二課 一 課長代理(調整担当) 課長代理(工務担当) 課長代理(技術調査担当)
- 課長代理(工事担当)②
- 設備工事課 一 課長代理(調整担当) 課長代理(工務担当)② 課長代理(工事担当)②
- 設計課 一 課長代理(調整担当) 課長代理(事業調査担当) 課長代理(設計担当)②
- 課長代理(道路調整担当) 課長代理(特定施設整備担当)
- 特定施設整備担当課長

(2) 事務所所在地と所管区域

事務所名	所在地	所管区域
総務部	新宿区西新宿2-8-1	
職員部	〃	
経理部	〃	
計画調整部	〃	
施設管理部	〃	
建設部	〃	
流域下水道本部	立川市高松町2-26-12	
中部下水道事務所	千代田区大手町2-6-3	千代田区、中央区、港区（台場を除く。）及び渋谷区 （除害施設等に関する事務を除く。）
芝浦水再生センター	港区港南1-2-28	
北部下水道事務所	台東区蔵前2-1-8	文京区、台東区、豊島区及び荒川区 （除害施設等に関する事務については、千代田区、中央区、港区（台場を除く。）及び渋谷区を含む。）
三河島水再生センター	荒川区荒川8-25-1	
東部第一下水道事務所	江東区東陽7-1-14	港区（台場に限る。）、墨田区、江東区、品川区（東八潮に限る。）及び大田区（令和島に限る。）
砂町水再生センター	江東区新砂3-9-1	
有明水再生センター	江東区有明2-3-5	
東部第二下水道事務所	葛飾区小菅1-2-1	足立区、葛飾区及び江戸川区
中川水再生センター	足立区中川5-1-1	
小菅水再生センター	葛飾区小菅1-2-1	
葛西水再生センター	江戸川区臨海町1-1-1	
西部第一下水道事務所	中野区新井3-37-4	新宿区、中野区及び杉並区 （除害施設等に関する事務については、北区、板橋区及び練馬区を含む。）
落合水再生センター	新宿区上落合1-2-40	
中野水再生センター	中野区新井3-37-4	



事務所名	所在地	所管区域
西部第二下水道事務所	北区浮間4-27-1	北区、板橋区及び練馬区 (除害施設等に関する事務を除く。)
みやぎ水再生センター	足立区宮城2-1-14	
新河岸水再生センター	板橋区新河岸3-1-1	
浮間水再生センター	北区浮間4-27-1	
南 部 下 水 道 事 務 所	大田区雪谷大塚町13-26	品川区(東八潮を除く。)、目黒区、大田区 (令和島を除く。 ) 及び世田谷区
森ヶ崎水再生センター	大田区大森南5-2-25	
第一基幹施設再構築事務所	台東区蔵前2-1-8	港区(台場に限る。)、文京区、台東区、墨田区、江東区、大田区(令和島に限る。)、荒川区、足立区、葛飾区、江戸川区及び豊島区・北区・板橋区の一部
第二基幹施設再構築事務所	港区港南1-2-28 (工事第二課 新宿区上落合1-2-40)	千代田区、中央区、港区(台場を除く。)、新宿区、品川区、目黒区、大田区(令和島を除く。)、世田谷区、渋谷区、中野区、杉並区、練馬区及び豊島区・北区・板橋区の一部

1-1-2 事務分掌

(令和5年度末現在)

部	課	分 掌 事 務
総務部	総務課	1 管理規程等の制定及び改廃に関する事。 2 文書の審査に関する事。 3 局事務事業に関する法規の調査及び解釈に関する事。 4 文書の收受、配布、発送、編集及び保存に関する事。 5 公印に関する事。 6 住民監査請求に基づく監査資料の調整に関する事。 7 課長及びこれに準ずる職以上の職にある者の人事に関する事。 8 その他局長の特命に関する事。 9 他の部及び課に属しないこと。
	企画調整課	1 局事務事業の企画及び調整に関する事。 2 国際展開に係る企画、調査及び調整に関する事。 3 局事務事業の情報化施策の企画、調整及び推進に関する事。 4 情報処理機器等に関する事。 5 監査(定例監査、行政監査、例月出納検査、工事監査、財政援助団体等監査及び住民監査請求に基づく監査を除く。)資料の調整に関する事。
	理財課	1 経営計画及び財政報告に関する事。 2 企業債及び国庫補助金に関する事。 3 予算の原案に関する事。 4 予算統制に関する事。 5 経営の基本に関する事。 6 経営の改善に関する事。 7 局の機構に関する事。 8 局事務事業の効率的執行に関する事。 9 行政評価の実施に関する事。 10 政策連携団体等に関する事。 11 財政援助団体等監査の資料の調整に関する事。
	広報サービス課	1 広報及び広聴に関する事。 2 情報公開に係る連絡調整等に関する事。 3 個人情報の保護に係る連絡調整等に関する事。
職員部	人事課	1 局の人事(課長及びこれに準ずる職以上の職にある者に関するものを除く。)に関する事。 2 職員の給料、旅費及び諸手当の計算及び支給に関する事。 3 本局各部の職員の給料、旅費その他諸給与金及び福利厚生に係る資料等に関する事(他の課に属するものを除く。) 4 職員の研修に関する事。 5 サービスの指導、職員の交通事故並びにサービス監察に関する事。 6 部内他の課に属しないこと。
	労務課	1 職員の福利及び共済に関する事。 2 職員の教養に関する事。 3 職員の勤務条件に関する事。 4 職員の労働組合に関する事。
経理部	業務管理課	1 料金徴収事務に関する事。 2 業務事務の連絡調整に関する事。 3 庁舎(他の部及び事業機関の管理に属するものを除く。)の管理に関する事。 4 本局の専用自動車の管理に関する事。 5 部内他の課に属しないこと。
	会計課	1 会計伝票の審査及びその執行に関する事。 2 現金、有価証券及び担保物の保管及び出納に関する事。 3 資金の運用に関する事。 4 決算及び会計資料に関する事。 5 定例監査、行政監査及び例月出納検査の資料の調整に関する事。 6 業務監察に関する事。 7 決算品事務に係る指導調整に関する事。 8 物品、材料等の検査に関する事。 9 請負工事等の検査に関する事。

部	課	分 掌 事 務
経 理 部	資 産 運 用 課	<ol style="list-style-type: none"> <li>1 資産の総括管理に関すること。</li> <li>2 資産（他の部及び事業機関の管理に属するものを除く。）の管理に関すること。</li> <li>3 資産の活用に関すること。</li> <li>4 資産（他の部及び事業機関の管理に属するものを除く。）の取得及び処分に関すること。</li> <li>5 資産の調査に関すること。</li> </ol>
	契 約 課	<ol style="list-style-type: none"> <li>1 物品及び材料の購買契約に関すること。</li> <li>2 工事、修繕その他の請負契約に関すること。</li> <li>3 車両、船舶等の供給契約に関すること。</li> <li>4 物件の貸借及び処分の契約に関すること。</li> </ol>
計 画 調 整 部	計 画 課	<ol style="list-style-type: none"> <li>1 下水道の施設整備に係る基本構想及び基本計画に関すること。</li> <li>2 下水道及び流域下水道の施設整備に係る基本計画の調整に関すること。</li> <li>3 下水道資源等の活用に係る基本計画の調整に関すること。</li> <li>4 部内他の課に属しないこと。</li> </ol>
	事 業 調 整 課	<ol style="list-style-type: none"> <li>1 下水道施設の建設工事に係る実施計画の調整に関すること。</li> <li>2 下水道施設の建設工事の進行管理に関すること。</li> <li>3 下水道施設の計画に係る関係機関との調整に関すること。</li> <li>4 下水道施設に係る都市計画及び事業認可に関すること。</li> </ol>
	技 術 開 発 課	<ol style="list-style-type: none"> <li>1 下水道事業に係る技術の研究及び開発に関すること。</li> <li>2 工事監査資料の調整に関すること。</li> <li>3 下水道施設の建設工事の設計及び積算の基準に関すること。</li> <li>4 下水道施設の建設工事の設計に係る積算システムの運用及び管理に関すること。</li> </ol>
施 設 管 理 部	管 理 課	<ol style="list-style-type: none"> <li>1 下水道施設の維持管理に係る事務の管理に関すること。</li> <li>2 下水道施設の維持管理並びに補修及び改良工事に係る他企業等との折衝に関すること。</li> <li>3 部の所管に係る事務事業の進行管理に関すること。</li> <li>4 部内他の課に属しないこと。</li> </ol>
	管 路 管 理 課	<ol style="list-style-type: none"> <li>1 下水道管きよの維持管理並びに補修及び改良工事（ます工事に限る。）の実実施計画に関すること。</li> <li>2 下水道管きよの維持管理並びに補修及び改良工事（ます工事に限る。）の指導及び調整に関すること。</li> <li>3 下水道管きよの補修及び改良工事（ます工事に限る。）に係る道路使用の調整に関すること。</li> <li>4 公共下水道台帳に関すること。</li> </ol>
	排 水 設 備 課	<ol style="list-style-type: none"> <li>1 排水設備に係る事務の指導及び調整に関すること。</li> <li>2 下水道の供用等の事務の総括に関すること。</li> <li>3 指定排水設備工事事業者に関すること。</li> <li>4 除害施設に係る事務及び工場排水等の規制に係る事務の指導及び調整に関すること。</li> </ol>
	施 設 管 理 課	<ol style="list-style-type: none"> <li>1 水再生センター及びポンプ所の維持管理の実実施計画に関すること。</li> <li>2 水再生センター及びポンプ所の維持管理の指導及び調整に関すること。</li> </ol>
	施 設 保 全 課	<ol style="list-style-type: none"> <li>1 水再生センター及びポンプ所の補修及び改良工事の実実施計画に関すること。</li> <li>2 水再生センター及びポンプ所の補修及び改良工事の施行に係る指導及び調整に関すること。</li> <li>3 水再生センター及びポンプ所の補修及び改良工事の設計に関すること。</li> <li>4 建築及び保全に関すること。</li> </ol>
	環 境 管 理 課	<ol style="list-style-type: none"> <li>1 下水道事業に係る環境管理に関すること。</li> <li>2 水再生センター及びポンプ所の水質管理に関すること。</li> <li>3 水再生センター及びポンプ所並びに工場排水等の水質調査及び試験に関すること。</li> </ol>

部	課	分 掌 事 務
建設部	管理課	1 下水道施設の建設工事に係る事務の管理に関すること。 2 下水道施設の建設工事の施行に伴う損害の調査及び補償事務の指導及び調整に関すること。 3 下水道施設の建設工事の計画及び建設工事に係る他企業等との折衝に関すること。 4 部内他の課に属しないこと。
	工務課	1 下水道施設の改良工事（水再生センター及びポンプ所並びにます工事を除く。）及び建設工事の施行に係る指導及び調整に関すること。 2 下水道施設の改良工事（水再生センター及びポンプ所並びにます工事を除く。）及び建設工事の進行管理に関すること（土木設計課に属するものを除く。）。
	設計調整課	1 下水道施設の改良工事（水再生センター及びポンプ所並びにます工事を除く。）及び建設工事の実施計画に関すること。 2 下水道管きよの改良工事（ます工事を除く。）及び建設工事の設計に関する指導及び調整に関すること。
	土木設計課	1 水再生センター及びポンプ所の施設（電気及び機械設備を除く。）に係る建設工事の設計に関すること。 2 下水道施設（施設用建物に限る。）の建設工事の施行に係る指導及び調整に関すること。
	設備設計課	1 水再生センター及びポンプ所の電気及び機械設備に係る建設工事の設計に関すること。

事業機関	所 掌 事 務
流域下水道本部	流域下水道の維持管理及び建設・改良工事並びに流域下水道事業関係団体との連絡調整並びに市町村における公共下水道の整備促進の援助に関する事務
流域下水道本部 水再生センター	流域下水道水再生センター及びポンプ所の維持管理及び改良工事の施行に関する事務
下水道事務所	下水道の維持管理、改良工事及び建設工事（基幹施設再構築事務所に属するものを除く。）の施行並びに業務に関する事務
芝浦水再生センター、 三河島水再生センター、 砂町水再生センター、 落合水再生センター及び 森ヶ崎水再生センター	水再生センターの維持管理及び改良工事の施行に関する事務
中川水再生センター、 小菅水再生センター、 葛西水再生センター、 みやぎ水再生センター、 新河岸水再生センター及び 浮間水再生センター	水再生センターの維持管理及び改良工事（補修及び改良工事については、電気及び機械設備に限る。）の施行に関する事務
基幹施設再構築事務所	下水道の建設工事（枝線管きよの再構築事業等を除く。）の施行に関する事務

### 1-1-3 職員に関する事項

#### (1) 人員配置

(令和5年度末 単位：人)

所 属	職 種	管 理 者	事 務	技 術	技 能	休 職 者	職 員 計
総 務 部		1	61	4	0	2	68
職 員 部		0	37	7	0	6	50
経 理 部		0	74	15	1	2	92
計 画 調 整 部		0	5	80	0	0	85
施 設 管 理 部		0	26	139	0	4	169
建 設 部		0	13	135	0	3	151
流 域 下 水 道 本 部		0	27	168	0	5	200
中 部 下 水 道 事 務 所		0	24	154	6	11	195
北 部 下 水 道 事 務 所		0	24	183	7	3	217
東 部 第 一 下 水 道 事 務 所		0	24	213	9	4	250
東 部 第 二 下 水 道 事 務 所		0	28	208	12	4	252
西 部 第 一 下 水 道 事 務 所		0	20	68	0	6	94
西 部 第 二 下 水 道 事 務 所		0	26	159	10	7	202
南 部 下 水 道 事 務 所		0	22	85	0	2	109
森ヶ崎水再生センター		0	11	93	4	5	113
第一基幹施設再構築事務所		0	9	120	0	4	133
第二基幹施設再構築事務所		0	9	112	0	4	125
合 計		1	440	1,943	49	72	2,505

(2) 区分別人員内訳

(令和5年度末 単位：人)

区 分		職 種	管	事	技	技	休	職
			理	務	術	能	職	員
			者				者	計
区部下水道事業	損益勘定職員	1	413	1,118	47	48	1,627	
	資本勘定職員	0	0	657	2	19	678	
流域下水道事業	損益勘定職員	0	27	104	0	5	136	
	資本勘定職員	0	0	64	0	0	64	
合 計		1	440	1,943	49	72	2,505	



(3) 勤続年数別・職種別職員構成表

(令和5年度末 単位：人)

勤続年数 \ 職種	管理者	事務	技術	技能	休職者	職員計
1年未満	0	1	0	0	0	1
1年以上3年未満	0	34	125	0	3	162
3年以上5年未満	0	18	130	0	2	150
5年以上10年未満	0	86	484	0	40	610
10年以上15年未満	0	78	339	0	12	429
15年以上20年未満	0	28	120	0	3	151
20年以上25年未満	0	13	29	0	0	42
25年以上30年未満	0	54	260	14	3	331
30年以上35年未満	0	77	248	24	8	357
35年以上40年未満	1	42	138	2	1	184
40年以上	0	9	70	9	0	88
計	1	440	1,943	49	72	2,505
総勤続年数	37年0月	8215年5月	33638年3月	1643年2月	881年5月	44415年3月
平均勤続年数	37年0月	18年8月	17年4月	33年6月	12年3月	17年9月

(4) 年齢別・職種別職員構成表

(令和5年度末 単位：人)

年齢 \ 職種	管理者	事務	技術	技能	休職者	職員計
20歳未満	0	0	9	0	0	9
20歳以上25歳未満	0	26	98	0	2	126
25歳以上30歳未満	0	54	264	0	15	333
30歳以上35歳未満	0	78	354	0	21	453
35歳以上40歳未満	0	44	254	0	18	316
40歳以上45歳未満	0	34	141	0	3	178
45歳以上50歳未満	0	41	201	5	5	252
50歳以上55歳未満	0	83	302	21	4	410
55歳以上60歳未満	0	49	202	14	3	268
60歳以上65歳未満	1	26	97	6	1	131
65歳以上	0	5	21	3	0	29
計	1	440	1,943	49	72	2,505
総年齢	60歳6月	18804歳5月	81142歳9月	2722歳1月	2627歳3月	105357歳0月
平均年齢	60歳6月	42歳9月	41歳9月	55歳7月	36歳6月	42歳1月

## 1-2 財務

### 1-2-1 予算決算対照表

#### 予算決算対照表

##### (1) 区部下水道事業

##### ア 収益的收入及び支出

##### 収入

区 分	予 算 額	決 算 額	予算額に比べ 決算額の増減		執行率
	(A)	(B)	(B-A)		(B/A)
	円	円	円		%
第1款 下水道事業収益	370,302,000,000	362,360,572,622	△	7,941,427,378	97.9
第1項 営業収益	296,063,000,000	287,593,723,996	△	8,469,276,004	97.1
下水道料金	167,951,000,000	164,502,175,795	△	3,448,824,205	97.9
一般会計補助金	118,021,954,000	112,865,531,549	△	5,156,422,451	95.6
その他営業収益	10,090,046,000	10,226,016,652		135,970,652	101.3
第2項 営業外収益	74,239,000,000	74,766,848,626		527,848,626	100.7
受取利息	493,000	638,113		145,113	129.4
土地物件収益	10,340,465,000	10,394,945,500		54,480,500	100.5
一般会計補助金	7,053,446,000	6,880,871,140	△	172,574,860	97.6
消費税及 地方消費税還付金	6,919,000,000	5,429,690,462	△	1,489,309,538	78.5
長期前受金戻入	49,705,000,000	50,891,901,542		1,186,901,542	102.4
雑収入	220,596,000	1,168,801,869		948,205,869	529.8

## 支 出

区 分	予 算 額 (A)	決 算 額 (B)	翌年度繰越額 (C)	不 用 額 (A-B-C)	執行率 (B/A)
	円	円	円	円	%
第1款 下水道管理費	355,515,000,000	340,157,218,779	0	15,357,781,221	95.7
第1項 営業費用	343,903,000,000	327,961,470,589	0	15,941,529,411	95.4
管 渠 費	39,086,000,000	38,273,799,341	0	812,200,659	97.9
ポ ン プ 場 費	17,407,000,000	15,276,223,301	0	2,130,776,699	87.8
処 理 場 費	67,440,000,000	58,202,454,683	0	9,237,545,317	86.3
業 務 費	16,919,000,000	16,131,325,744	0	787,674,256	95.3
排 水 設 備 費	1,674,000,000	1,351,566,015	0	322,433,985	80.7
総 係 費	10,034,000,000	9,025,283,679	0	1,008,716,321	89.9
減 価 償 却 費	181,058,000,000	181,057,057,546	0	942,454	100.0
資 産 減 耗 費	9,901,000,000	8,460,155,341	0	1,440,844,659	85.4
そ の 他 営 業 費 用	384,000,000	183,604,939	0	200,395,061	47.8
第2項 営業外費用	10,601,000,000	11,284,748,190	0 △	683,748,190	106.4
支 払 利 息 及 企 業 債 取 扱 諸 費	10,052,416,000	10,051,707,858	0	708,142	100.0
繰 延 勘 定 償 却	1,800,000	1,799,086	0	914	99.9
雑 支 出	546,784,000	1,231,241,246	0 △	684,457,246	225.2
第3項 特別損失	911,000,000	911,000,000	0	0	100.0
特 別 損 失	911,000,000	911,000,000	0	0	100.0
第4項 予 備 費	100,000,000	0	0	100,000,000	0.0
予 備 費	100,000,000	0	0	100,000,000	0.0

イ 資本的収入及び支出  
収 入

区 分	予 算 額 (A)	決 算 額 (B)	予算額に比べ 決算額の増減 (B-A)	執行率 (B/A)
	円	円	円	%
第1款 下水道事業収入	174,238,000,000	162,617,022,813	△ 11,620,977,187	93.3
第1項 企業債	91,610,000,000	87,802,000,000	△ 3,808,000,000	95.8
企業債	91,610,000,000	87,802,000,000	△ 3,808,000,000	95.8
第2項 一般会計出資金	27,256,000,000	27,064,566,450	△ 191,433,550	99.3
企業債元金償還資金	27,256,000,000	27,064,566,450	△ 191,433,550	99.3
第3項 国庫補助金	51,068,000,000	44,278,943,000	△ 6,789,057,000	86.7
国庫補助金	51,068,000,000	44,278,943,000	△ 6,789,057,000	86.7
第4項 建設収入	505,492,000	731,172,780	225,680,780	144.6
建設収入	505,492,000	731,172,780	225,680,780	144.6
第5項 その他資本収入	3,798,508,000	2,708,300,567	△ 1,090,207,433	71.3
工事負担金収入	3,628,678,000	2,445,290,281	△ 1,183,387,719	67.4
野川処理区工事負担金収入	169,830,000	263,010,286	93,180,286	154.9
第6項 固定資産売却収入	0	32,040,016	32,040,016	皆増
固定資産売却収入	0	32,040,016	32,040,016	皆増

## 支 出

区 分	予 算 額 (A)	決 算 額 (B)	翌年度繰越額 (C)	不 用 額 (A-B-C)	執行率 (B/A)
	円	円	円	円	%
第1款 下水道事業支出	355,414,195,000	318,042,057,240	25,110,998,000	12,261,139,760	89.5
第1項 下水道建設改良費	236,071,195,000	198,699,796,339	25,110,998,000	12,260,400,661	84.2
下水道建設費	199,008,154,000	163,729,880,714	24,860,220,000	10,418,053,286	82.3
下水道改良費	37,063,041,000	34,969,915,625	250,778,000	1,842,347,375	94.4
第2項 企業債償還金	119,343,000,000	119,342,260,901	0	739,099	100.0
企業債償還金	119,343,000,000	119,342,260,901	0	739,099	100.0



(2) 流域下水道事業

ア 収益的収入及び支出

収 入

区 分	予 算 額	決 算 額	予算額に比べ 決算額の増減 (B-A)		執行率
	(A)	(B)			(B/A)
	円	円	円		%
第2款 流域下水道事業収益	36,464,000,000	33,048,724,107	△	3,415,275,893	90.6
第1項 営業収益	22,519,000,000	19,154,701,077	△	3,364,298,923	85.1
流域下水道 管理費負担金収入	13,984,108,000	12,114,866,651	△	1,869,241,349	86.6
一般会計補助金	5,049,000,000	4,858,230,199	△	190,769,801	96.2
その他営業収益	3,485,892,000	2,181,604,227	△	1,304,287,773	62.6
第2項 営業外収益	13,945,000,000	13,894,023,030	△	50,976,970	99.6
土地物件収益	22,324,000	22,010,572	△	313,428	98.6
一般会計補助金	382,026,000	370,172,865	△	11,853,135	96.9
消費税及 地方消費税還付金	514,000,000	380,002,457	△	133,997,543	73.9
長期前受金戻入	12,897,000,000	12,996,998,433		99,998,433	100.8
雑 収	129,650,000	124,838,703	△	4,811,297	96.3

## 支 出

区 分	予 算 額	決 算 額	不 用 額		執行率
	(A)	(B)	(A-B)		(B/A)
	円	円	円		%
第2款 流域下水道経営費	39,202,000,000	35,965,980,394	3,236,019,606		91.7
第1項 営業費用	38,782,000,000	35,054,044,132	3,727,955,868		90.4
管 渠 管 理 費	646,000,000	435,475,925	210,524,075		67.4
処 理 場 管 理 費	17,918,000,000	15,668,114,567	2,249,885,433		87.4
市町村下水道事業費	2,272,000,000	1,292,234,083	979,765,917		56.9
減 価 償 却 費	17,130,000,000	17,129,164,481	835,519		100.0
資 産 減 耗 費	816,000,000	529,055,076	286,944,924		64.8
第2項 営業外費用	420,000,000	568,831,608	△	148,831,608	135.4
支 払 利 息 及 企 業 債 取 扱 諸 費	371,026,000	370,172,865	853,135		99.8
雑 支 出	48,974,000	198,658,743	△	149,684,743	405.6
第3項 特別損失	0	343,104,654	△	343,104,654	皆増
特 別 損 失	0	343,104,654	△	343,104,654	皆増

イ 資本的収入及び支出

収 入

区 分	予 算 額	決 算 額	予算額に比べ 決算額の増減		執行率
	(A)	(B)	(B-A)		(B/A)
	円	円	円		%
第2款 流域下水道事業 資本的収入	16,406,000,000	15,788,928,712	△	617,071,288	96.2
第1項 企業債	2,115,000,000	1,572,000,000	△	543,000,000	74.3
企業債	2,115,000,000	1,572,000,000	△	543,000,000	74.3
第2項 一般会計出資金	1,000,000	475,937,734		474,937,734	47,593.8
企業債元金償還資金	1,000,000	475,937,734		474,937,734	47,593.8
第3項 国庫補助金	9,800,000,000	9,116,815,000	△	683,185,000	93.0
国庫補助金	9,800,000,000	9,116,815,000	△	683,185,000	93.0
第4項 市町村負担金収入	4,476,000,000	4,622,751,157		146,751,157	103.3
市町村改良費 負担金収入	1,113,000,000	1,001,474,543	△	111,525,457	90.0
市町村建設費 負担金収入	3,363,000,000	3,621,276,614		258,276,614	107.7
第5項 固定資産売却収入	14,000,000	0	△	14,000,000	0.0
固定資産売却収入	14,000,000	0	△	14,000,000	0.0
第6項 建設収入	0	88,821		88,821	皆増
建設収入	0	88,821		88,821	皆増
第7項 その他資本収入	0	1,336,000		1,336,000	皆増
工事負担金収入	0	1,336,000		1,336,000	皆増

## 支 出

区 分	予 算 額 (A)	決 算 額 (B)	翌年度繰越額 (C)	不 用 額 (A-B-C)	執行率 (B/A)
	円	円	円	円	%
第2款 流域下水道事業 資本的支出	25,221,404,000	19,869,135,478	4,875,972,000	476,296,522	78.8
第1項 流域下水道改良費	2,500,000,000	2,265,520,803	0	234,479,197	90.6
流域下水道改良費	2,500,000,000	2,265,520,803	0	234,479,197	90.6
第2項 流域下水道建設費	19,699,404,000	14,584,919,397	4,875,972,000	238,512,603	74.0
施設建設経費	800,000,000	570,780,470	0	229,219,530	71.3
北多摩1号流域 建設事業費	2,456,520,000	1,789,469,000	666,600,000	451,000	72.8
北多摩2号流域 建設事業費	4,901,806,000	3,740,898,200	1,160,049,000	858,800	76.3
多摩川上流流域 建設事業費	2,284,000,000	1,282,762,023	1,000,065,000	1,172,977	56.2
南多摩流域 建設事業費	540,500,000	538,730,500	0	1,769,500	99.7
浅川流域建設事業費	20,000,000	16,767,927	0	3,232,073	83.8
秋川流域建設事業費	803,000,000	604,268,200	197,604,000	1,127,800	75.3
荒川右岸流域 建設事業費	7,893,578,000	6,041,243,077	1,851,654,000	680,923	76.5
第3項 企業債償還金	3,019,000,000	3,018,590,778	0	409,222	100.0
企業債償還金	3,019,000,000	3,018,590,778	0	409,222	100.0
第4項 生活再建対策 事業費	3,000,000	104,500	0	2,895,500	3.5
代替地購入費	3,000,000	104,500	0	2,895,500	3.5

## 1-2-2 損益計算書

### 損益計算書 (令和5年4月1日から令和6年3月31日まで)

#### I 下水道事業

##### 1 営業収益

(1) 下水道料金	149,557,537,769 円	
(2) 一般会計補助金	112,865,531,549	
(3) その他営業収益	9,563,424,008	271,986,493,326 円

##### 2 営業費用

(1) 管渠費	34,978,672,992	
(2) ポンプ場費	14,120,715,544	
(3) 処理場費	53,422,305,929	
(4) 業務費	14,701,786,660	
(5) 排水設備費	1,317,849,601	
(6) 総係費	8,620,556,628	
(7) 減価償却費	181,057,057,546	
(8) 資産減耗費	8,453,019,942	
(9) その他営業費用	172,054,655	316,844,019,497

営業損失

44,857,526,171 円

##### 3 営業外収益

(1) 受取利息	638,113	
(2) 土地物件収益	9,749,815,985	
(3) 一般会計補助金	6,880,871,140	
(4) 長期前受金戻入	50,891,901,542	
(5) 雑収	1,138,461,897	68,661,688,677

##### 4 営業外費用

(1) 支払利息及 企業債取扱諸費	10,027,070,072	
(2) 繰延勘定償却	1,799,086	
(3) 雑支出	3,744,261,485	13,773,130,643

経常利益

10,031,031,863

##### 5 特別損失

828,181,819

828,181,819

当年度純利益

9,202,850,044

## II 流域下水道事業

### 1 営業収益

(1) 管理費負担金収入	11,013,515,190 円	
(2) 一般会計補助金	4,858,230,199	
(3) その他営業収益	2,101,853,903	17,973,599,292 円

### 2 営業費用

(1) 管渠管理費	400,634,591	
(2) 処理場管理費	14,344,508,537	
(3) 市町村下水道事業費	1,292,090,680	
(4) 減価償却費	17,129,164,481	
(5) 資産減耗費	529,055,076	33,695,453,365
営業損失		15,721,854,073 円

### 3 営業外収益

(1) 土地物件収益	21,337,881	
(2) 一般会計補助金	370,172,865	
(3) 長期前受金戻入	12,996,998,433	
(4) 雑収	113,896,441	13,502,405,620

### 4 営業外費用

(1) 支払利息及 企業債取扱諸費	370,036,037	
(2) 雑支出	200,042,910	570,078,947
経常損失		2,789,527,400

### 5 特別損失

	343,104,654	343,104,654
--	-------------	-------------

当年度純損失	3,132,632,054
--------	---------------

下水道事業会計 当年度純利益	6,070,217,990
-------------------	---------------

前年度繰越利益 剰余金	5,174,807,452
----------------	---------------

その他未処分利益 剰余金変動額	9,928,480,000
--------------------	---------------

当年度未処分利益 剰余金	21,173,505,442
-----------------	----------------



## 1-2-3 貸借対照表

### 貸借対照表 (令和6年3月31日)

#### 資産の部

#### I 固定資産

##### 1 有形固定資産

(1) 土地		610,851,321,357 円	
(2) 建物	849,920,254,866 円		
減価償却累計額	△ 517,374,784,783	332,545,470,083	
(3) 構築物	7,082,638,115,943		
減価償却累計額	△ 3,557,973,874,679	3,524,664,241,264	
(4) 機械及装置	1,666,221,313,051		
減価償却累計額	△ 1,152,163,836,661	514,057,476,390	
(5) 車両運搬具	678,428,859		
減価償却累計額	△ 432,785,442	245,643,417	
(6) 器具備品	10,682,778,979		
減価償却累計額	△ 9,013,748,402	1,669,030,577	
(7) リース有形固定資産	2,110,487,380		
減価償却累計額	△ 1,102,055,854	1,008,431,526	
(8) 建設仮勘定		691,182,697,370	
(9) その他有形固定資産	43,320,324,019		
減価償却累計額	△ 7,061,045,066	36,259,278,953	5,712,483,590,937 円

##### 2 無形固定資産

(1) 地上権	661,098,867		
(2) 施設利用権	21,192,171		
(3) ソフトウェア	183,943,018		866,234,056

##### 3 投資その他資産

(1) 出資金	27,275,000		
(2) 東京都下水道サービス株式会社出資金	50,000,000		
(3) 東京下水道エネルギー株式会社出資金	102,900,000		
(4) その他投資	28,834,307		
貸倒引当金	△ 8,319,439	200,689,868	

固定資産合計

5,713,550,514,861 円

## II 流動資産

### 1 現金及預金

(1) 現金	24,000 円	
(2) 預金	80,654,526,641	80,654,550,641 円

### 2 未収金

(1) 営業未収金	19,842,194,410	
(2) 営業外未収金	11,242,094,972	
(3) その他未収金	29,442,344,538	
貸倒引当金	△ 427,815,564	60,098,818,356

### 3 前払費用

5,277,461

### 4 前払金

40,026,870,000

### 5 仮払金

(1) 概算金	1,298,189,757
---------	---------------

### 6 未収収益

(1) 営業外未収収益	113,204
-------------	---------

### 7 その他流動資産

(1) その他流動資産	174,091
-------------	---------

流動資産合計 182,083,993,510 円

資産合計 5,895,634,508,371

## 負債の部

### Ⅲ 固定負債

1 企業債			
(1) 建設改良費等の財源に 充てるための企業債		1,033,032,401,082 円	
2 リース債務		643,765,143	
3 引当金			
(1) 退職給付引当金	13,917,347,757 円		
(2) 環境安全対策 引当金	770,254,326	14,687,602,083	
4 その他固定負債		1,530,911,439	
固定負債合計			1,049,894,679,747 円

### Ⅳ 流動負債

1 企業債			
(1) 建設改良費等の財源に 充てるための企業債		120,743,426,627	
2 リース債務		465,509,514	
3 未払金			
(1) 営業未払金	26,272,612,527		
(2) 営業外未払金	668,665,246		
(3) 工事未払金	91,611,791,493		
(4) その他未払金	6,606,227,818	125,159,297,084	
4 前受金			
(1) 営業前受金	3,316,376		
(2) その他前受金	377,901,298	381,217,674	
5 引当金			
(1) 賞与引当金		1,185,548,564	
6 預り金			
(1) 預り保証金	614,924,991		
(2) 預り諸税	101,057,284		
(3) その他預り金	231,474	716,213,749	
流動負債合計			248,651,213,212

V 繰延収益

1 長期前受金

(1) 国庫補助金	2,542,752,555,976 円		
収益化累計額	△ 1,212,367,001,068	1,330,385,554,908 円	
(2) 工事負担金	320,373,328,824		
収益化累計額	△ 171,647,263,159	148,726,065,665	
(3) 受贈財産評価額	215,730,235,146		
収益化累計額	△ 94,952,676,162	120,777,558,984	
(4) その他長期前受金	747,699,868		
収益化累計額	△ 410,053,872	337,645,996	1,600,226,825,553 円
繰延収益合計			<u>1,600,226,825,553 円</u>
負債合計			2,898,772,718,512

資本の部

VI 資本金

1 資本金

(1) 固有資本金	13,824,820,047		
(2) 繰入資本金	1,628,000,339,191		
(3) 組入資本金	1,087,519,638,728	2,729,344,797,966	
資本金合計			<u>2,729,344,797,966</u>

VII 剰余金

1 資本剰余金

(1) 国庫補助金	155,434,396,263		
(2) 工事負担金	22,454,415,220		
(3) 受贈財産評価額	68,131,872,797	246,020,684,280	

2 利益剰余金

(1) 建設積立金	38,276,595		
(2) 改良積立金	284,525,576		
(3) 当年度未処分利益剰余金	21,173,505,442	21,496,307,613	

剰余金合計 267,516,991,893

資本合計 2,996,861,789,859

負債資本合計 5,895,634,508,371

## 1-2-4 キャッシュ・フロー計算書

### キャッシュ・フロー計算書 (令和5年4月1日から令和6年3月31日まで)

1 業務活動によるキャッシュ・フロー			
(1) 当年度純利益		6,070,217,990 円	
(2) 減価償却費		198,186,222,027	
(3) 固定資産除却費等		9,311,975,259	
(4) 引当金の増減額(△は減少)		843,277,537	
(5) 長期前受金戻入額	△	63,888,899,975	
(6) 受取利息及び配当金	△	3,138,113	
(7) 支払利息及び企業債取扱諸費		10,397,106,109	
(8) 固定資産売却損益(△は益)		264,485,339	
(9) 未収金の増減額(△は増加)	△	1,060,196,434	
(10) 未払金の増減額(△は減少)		2,180,437,642	
(11) その他の流動資産の増減額(△は増加)	△	115,099,780	
(12) その他の流動負債の増減額(△は減少)		600,152,515	
小 計			162,786,540,116 円
(13) 利息及び配当金の受取額		3,081,565	
(14) 利息及び企業債取扱諸費の支払額	△	9,728,440,863	
小 計			△ 9,725,359,298
業務活動によるキャッシュ・フロー 計			153,061,180,818

2 投資活動によるキャッシュ・フロー

(1) 有形固定資産の取得による支出	△	193,961,723,525 円
(2) 有形固定資産の売却による収入		135,921,146
(3) 無形固定資産の取得による支出	△	75,610,105
(4) 無形固定資産の売却による収入		19,464,718
(5) 国庫補助金による収入		56,301,174,000
(6) 工事負担金による収入		6,472,546,961
(7) その他	△	4,385,442,211

投資活動によるキャッシュ・フロー 計 △ 135,493,669,016 円

3 財務活動によるキャッシュ・フロー

(1) 企業債による収入		100,105,000,000
(2) 企業債の償還による支出	△	116,269,255,839
(3) 一般会計からの出資による収入		27,552,602,550
(4) リース債務の返済による支出	△	617,176,368

財務活動によるキャッシュ・フロー 計 10,771,170,343

資金増加額	28,338,682,145
資金期首残高	52,315,868,496
資金期末残高	80,654,550,641

## 1-3 広報・国際交流・人材育成

### 1-3-1 広報・広聴活動

#### 広報・広聴活動一覧

名称	概要	参考資料
「油・断・快適！下水道」キャンペーン	平成13年度開始。お客さまに下水道に油を流さないことへのご理解とご協力を得るため、令和5年度「油・断・快適！下水道」キャンペーンを実施した。	「油・断・快適！下水道」キャンペーン【資料1】
下水道事業への興味・関心向上のためのイベント	下水道事業への興味・関心向上のため、下水道デーイベントなどを実施している。	下水道デーイベント【資料2】
浸水対策強化月間	平成13年度開始。お客さまの浸水対策事業に対する理解をより確実なものとすることを目的に実施した。	浸水対策強化月間【資料3】
地域に親しまれる水再生センターの創造等	各センターは、地域とのパートナーシップ構築に向け、施設見学の受入れや個性あるイベントを実施した。	水再生センター施設見学者数【資料4】 イベント一覧【資料5】
下水道工事の必要性をPR	魅せる！伝わる！下水道工事PR事例紹介！ お客さまに事業への理解を深めていただくため、工事現場で実施した、東京下水道の認知度向上、理解度向上及びイメージアップにつながる優れた取組（工事情報のPR・地域への配慮・作業環境の快適化の3つの区分について）をホームページに公表した。 公表件数：64件 工事説明会 事業の必要性や効果、緊急性などを正しく理解していただくため、地域住民を対象とする工事説明会や見学会を実施した。	
下水道モニター制度	お客さまの下水道事業に関するご意見、ご要望を把握し、事業実施に反映させていくことを目的に、平成9年度から下水道モニター制度を開始した。平成16年度には、さらに多くのお客さまにご意見をいただくため、インターネットを活用したモニター制度へ変更した。 令和5年度は、次のとおり活動した。 アンケート：4回 メールマガジン配信：17回	下水道モニターアンケート集計【資料6】

名称	概要	参考資料
子どもたちが下水道を学ぶ機会の充実	<p>でまえ授業（平成13年度開始）</p> <p>次世代を担う子供たちが、下水道に関する正しい知識と理解を持ち、水環境保全に関する意識を高めることを目的とし、小学校に出向いて実験や映像を豊富に用いた下水道に関する授業を実施した。</p>	<p>でまえ授業実施状況【資料7】</p>
	<p>自由研究お助け教室（平成14年度開始）</p> <p>夏休み中の小学生を対象に、下水道に関する自由研究の素材を提供した。</p>	<p>自由研究お助け教室【資料8】</p>
	<p>小学生下水道研究レポートコンクール（平成14年度開始）</p> <p>小学生に下水道について学習したことを新聞、ポスター、標語の作品にさせていただき、優れた作品を表彰している。最優秀賞（都知事賞）及び優秀賞（局長賞）をホームページに掲載するとともに、各水再生センター等に複製を展示した。</p>	<p>小学生下水道研究レポートコンクール【資料9】</p>
ホームページ	<p>当局からのお知らせや重要な政策情報を掲載し、お客さまに正確かつ迅速に情報をご提供するホームページとした。</p>	<p>ホームページアクセス件数【資料10】</p>
広報拠点	<p>以下の3か所の広報拠点を下水道事業のPRに活用した。</p> <p>①虹の下水道館（有明水再生センター内）</p> <p>②蔵前水の館（北部下水道事務所内）</p> <p>③旧三河島污水処分場唧筒場施設</p> <p>水リサイクルセンターは、平成21年度末で閉館した。</p>	<p>広報拠点入場者数【資料11】</p>
お客さま向けパンフレット類	<p>対象別にパンフレット・リーフレット・ポスターを作成した。</p>	<p>普及宣伝用パンフレット・リーフレット・ポスター一覧【資料12】</p>
東京ロケーションボックス	<p>平成13年度に事業開始。令和5年度は、3件。利用可能な施設をホームページで公開している。</p>	<p>東京ロケーションボックス撮影実績一覧【資料13】</p>
お客さまの声対応	<p>下水道事業に関する問合せや要望等は、「お客さまの声」として誠実かつ丁寧に事情を聴取し、所管部署及び総務部広報サービス課で迅速な対応、解決を図っている。</p>	<p>お客さまの声受付件数の推移【資料14】</p>
公文書の開示請求状況	<p>「東京都情報公開条例」に基づき、情報公開制度を運用している。</p>	<p>請求件数の推移【資料15】</p>



【資料1】「油・断・快適！下水道」キャンペーン（平成13年度～令和5年度）

「油・断・快適！下水道」キャンペーンの歩み	平成13年度	平成13年11月20日～12月19日
	〃	平成14年 2月 1日～ 2月28日
	平成14年度	平成14年10月 1日～11月30日
	〃	平成15年 2月 1日～ 3月31日
	平成15年度	平成15年10月 1日～11月30日
	〃	平成16年 2月 1日～ 3月31日
	平成16年度	平成16年10月 1日～10月31日
	平成17年度	平成17年10月 1日～10月31日
	平成18年度	平成18年10月 1日～10月31日
	平成19年度	平成19年10月 1日～10月31日
	平成20年度	平成20年12月 1日～12月31日
	平成21年度	平成21年10月 1日～10月31日
	平成22年度	平成22年10月 1日～10月31日
	平成23年度	平成23年10月 1日～10月31日をメイン月間として通年で実施
	平成24年度	平成24年10月 1日～10月31日をメイン月間として通年で実施
	平成25年度	平成25年10月 1日～10月31日をメイン月間として通年で実施
	平成26年度	平成26年10月 1日～10月31日をメイン月間として通年で実施
	平成27年度	平成27年10月 1日～10月31日をメイン月間として通年で実施
	平成28年度	平成28年10月 1日～10月31日をメイン月間として通年で実施
	平成29年度	平成29年10月 1日～10月31日をメイン月間として通年で実施
	平成30年度	平成30年10月 1日～10月31日をメイン月間として通年で実施
令和元年度	令和元年10月 1日～10月31日をメイン月間として通年で実施	
令和2年度	令和2年10月 1日～10月31日をメイン月間として通年で実施	
令和3年度	令和3年10月 1日～10月31日をメイン月間として通年で実施	
令和4年度	令和4年10月 1日～10月31日をメイン月間として通年で実施	
令和5年度	令和5年10月 1日～10月31日をメイン月間として通年で実施	

令和5年度 「油・断・快適！下水道」キャンペーン

実施内容	実績
<b>1) 各地域での取組（メイン月間実施分）</b> <ul style="list-style-type: none"> <li>・ 飲食店への協力依頼      ラード指導対象飲食店店舗</li> <li>・ メディア等を使ったPR      区市町村の広報誌掲載 電光掲示板等 ケーブルテレビ</li> <li>・ 地域イベント等への出展      区民まつり、食品衛生講習会等</li> </ul>	94店舗（第3四半期実施分） 34媒体 24か所 2回 23か所
<b>2) 企業・事業者への取組（メイン月間実施分）</b> <ul style="list-style-type: none"> <li>・ 業界誌等への記事掲載</li> <li>・ 飲食関係団体等へ取組周知</li> <li>・ 業界の取組状況ヒアリング</li> </ul>	3団体 3団体 4団体
<b>3) お客さま全体への取組</b> <ul style="list-style-type: none"> <li>・ 東京都虹の下水道館を活用したPR</li> <li>・ SNSや局ホームページによる情報発信</li> <li>・ 大学内無料コピー裏面広告</li> </ul>	

**【資料2】**

## 下水道イベント(令和5年度)

開催日	内容・会場・来場者数
令和5年9月10日 (日)	「下水道の日フェスティバル」と題し、「うんこ学園 うんこ防災ショー」、ペットボトルエコ工作、親子でお仕事体験!、有明水再生センターガイドツアーなどの参加・体験型のプログラムや、下水道の日ウィークデジタルスタンプラリー(9月10日～9月30日)の実施及び下水道再構築工事“SPR工法”実機実演、水面制御装置実演などの普段見ることのできない機器等の実演を実施し、主にファミリー層をターゲットに、下水道事業についてPRすることができた。  会 場：東京都虹の下水道館 来場者数：約600人

**【資料3】 浸水対策強化月間（平成13年度～令和5年度）**

浸水対策強化月間の歩み	平成15年度	プレ期間：平成15年4月24日～5月31日 強化月間：平成15年6月1日～6月30日
	平成16年度	「浸水対策強化月間」が定着したことからプレ期間は廃止
	平成17～令和5年度	強化月間：6月1日～6月30日

令和4年度「浸水対策強化月間」（強化月間：令和4年6月1日～6月30日）

令和4年度浸水対策強化月間では、「お客さまへの自助のお願い」、「雨期前における当局等の備え」、「安全なまちづくりにおける下水道の役割のPR」を重点項目として取組を実施

- 1)お客さまへの自助のお願い
  - ・浸水被害の危険性が高い地域にある半地下家屋、昨年度届出のあった半地下家屋等にリーフレットをポスティング及び郵送し、お客さまへ自助のPR等を実施
  - ・都や各区市町村の広報誌で浸水対策強化月間のPRを依頼（9区26市町村）
  - ・デジタルサイネージを工事現場を含む36か所で実施
  - ・多くのメディア（広報誌、ツイッター、テレビ番組、YouTube等）を活用し、浸水対策に関する広報活動を実施
- 2)雨期前における当局等の備え
  - ・豪雨時や緊急時に備え、非常用発電機や高潮防潮扉等の総点検を実施
  - ・区市町村と連携し、落ち葉がたまりやすい箇所等について、雨水ますの清掃状況等を確認
  - ・情報連絡体制や異常気象時の対応の確認を行うため、雨期前に訓練を実施  
樋門・高潮防潮扉開閉訓練、大田区・世田谷区との情報伝達訓練を新たに実施
- 3)安全なまちづくりにおける下水道の役割のPR
  - ・虹の下水道館に、浸水対策強化月間の専用ブースを設置し、浸水対策のPRを実施

※当局施設や建設工事現場での見学会など対面式のイベントは、新型コロナウイルス感染拡大防止の観点から中止とした。

令和5年度「浸水対策強化月間」（強化月間：令和5年6月1日～6月30日）

令和5年度浸水対策強化月間では、「お客さまへの自助のお願い」、「雨期前における当局等の備え」、「安全なまちづくりにおける下水道の役割のPR」を重点項目として取組を実施

- 1)お客さまへの自助のお願い
  - ・浸水被害の危険性が高い地域にある半地下家屋、昨年度届出のあった半地下家屋等にリーフレットをポスティング及び郵送し、お客さまへ自助のPR等を実施
  - ・都や各区市町村の広報誌で浸水対策強化月間のPRを依頼（13区、28市町村）
  - ・デジタルサイネージを7区、18市町村にて実施
  - ・多くのメディア（広報誌、ツイッター、テレビ番組、YouTube等）を活用し、浸水対策に関する広報活動を実施
- 2)雨期前における当局等の備え
  - ・豪雨時や緊急時に備え、非常用発電機や高潮防潮扉等の総点検を実施
  - ・区市町村と連携し、落ち葉がたまりやすい箇所等について、雨水ますの清掃状況等を確認
  - ・情報連絡体制や異常気象時の対応の確認を行うため、雨期前に訓練を実施  
樋門・高潮防潮扉開閉訓練、大田区・世田谷区との情報伝達訓練を実施
- 3)安全なまちづくりにおける下水道の役割のPR
  - ・令和2年度以降中止していた見学会等のイベントを再開。ポンプ所等の当局施設の見学会（3件）や建設工事現場見学会（3件）を開催し、模型による実演等を通して、お客さまへPRを実施
  - ・虹の下水道館に、浸水対策強化月間の専用ブースを設置し、浸水対策のPRを実施

【資料4】 水再生センター施設見学者数

(令和5年度 単位：人)

	住民		学校関係							引率 教諭	公務員			団体	外国人	引率 通訳	計
	都民	都民 以外	小学生	中学生	高校生	大学生	各種 学校	PTA	国		都	道府県					
芝 浦	452	17	145	16	0	127	14	0	0	7	312	64	316	311	43	1,824	
三 河 島	0	0	0	3	0	0	0	0		1	1	6	20	14	0	45	
砂 町	104	70	1,292	0	38	89	0	0		0	192	32	71	250	29	2,167	
有 明	1,491	693	1,924	130	16	17	53	1		20	89	20	169	411	50	5,084	
中 川	0	0	0	0	0	0	0	0		0	0	0	0	0	0	0	
小 菅	171	4	74	0	0	0	0	0		0	0	0	6	0	0	255	
葛 西	226	14	1,219	19	0	131	22	0		0	2	48	38	16	4	1,739	
落 合	498	27	294	0	39	135	0	2		0	87	10	43	307	29	1,471	
中 野	55	1	9	0	5	0	0	0		0	0	0	0	0	0	70	
み や ぎ	1	0	2	0	0	0	0	0		0	0	0	0	0	0	3	
新 河 岸	1	0	0	2	0	0	0	0		0	4	17	9	24	2	59	
浮 間	0	0	0	0	0	0	0	0		0	0	0	0	0	0	0	
森 ケ 崎	98	19	566	25	0	31	24	0		5	50	57	144	365	26	1,410	
東 プ ラ	1	0	0	0	0	0	0	0		0	0	0	2	11	0	14	
南 プ ラ	0	0	0	0	0	0	0	0		0	0	0	26	10	0	36	
区 部 計	3,098	845	5,525	195	98	530	113	3	0	33	737	254	844	1,719	183	14,177	
北多摩一号	43	0	368	0	0	0	0	0	0	0	0	75	41	4	0	531	
南 多 摩	11	0	1,234	0	0	1	0	0		0	10	86	94	0	0	1,436	
北多摩二号	8	0	152	0	0	8	0	0		0	3	14	1	15	0	201	
浅 川	8	0	12	0	0	38	8	0		0	0	0	20	0	0	86	
多摩川上流	26	25	278	5	0	76	0	0		15	1	74	52	9	0	561	
八 王 子	1	0	0	1	0	0	0	0		0	1	30	9	0	0	42	
清 瀬	25	0	126	2	0	0	0	3		0	0	30	0	0	0	186	
流 域 計	122	25	2,170	8	0	123	8	3		0	15	15	309	217	28	0	3,043
合 計	3,220	870	7,695	203	98	653	121	6	0	48	752	563	1,061	1,747	183	67,102	

\*合計欄の人数は、「虹の下水道館」入場者 46,680人、「蔵前水の館」入場者827人、「旧三河島污水処分場唧筒場施設」入場者 2,375人を含む。

## 【資料5】イベント一覧

(令和5年度)

番号	実施日	イベント名称	来場者数	実施部署
1	4月16日	八重桜を見る会	200	東部第二下水道事務所
2	5月13日～5月14日	浅草橋紅白マロニエまつり	780	北部下水道事務所
3	5月13日	品川区水防訓練	150	南部下水道事務所
4	5月14日	第12回あきしま環境緑花フェスティバル	342	流域下水道本部
5	5月14日	目黒区総合水防訓練	200	南部下水道事務所
6	5月14日	大田区合同水防訓練	130	南部下水道事務所
7	5月20日	杉並区合同水防訓練	100	西部第一下水道事務所
8	5月20日	練馬区水防訓練	852	西部第二下水道事務所
9	5月27日	港区総合水防訓練	68	中部下水道事務所
10	5月27日	江戸川区水防訓練	150	東部第二下水道事務所
11	5月27日	新宿区合同水防訓練	50	西部第一下水道事務所
12	5月30日	中野区合同水防訓練	50	西部第一下水道事務所
13	6月2日	板橋区水防訓練	45	西部第二下水道事務所
14	6月3日	善福寺川流域合流改善施設工事 住民説明会	11	第二基幹施設再構築事務所
15	6月3日	善福寺川流域合流改善施設工事 住民説明会	1	第二基幹施設再構築事務所
16	6月4日	2023八王子環境フェスティバル	400	流域下水道本部
17	6月4日	中央区エコまつり	2,000	中部下水道事務所
18	6月4日	環境フェア2023	500	東部第二下水道事務所
19	6月9日～6月22日	半地下家屋PR	71	西部第一下水道事務所
20	6月10日	浸水対策強化月間 和田弥生ポンプ施設見学会	158	西部第一下水道事務所
21	6月10日	世田谷区合同水防訓練	340	南部下水道事務所
22	6月11日	かつしか環境・緑化フェア2023	400	東部第二下水道事務所
23	6月14日	店頭PR（浸水対策強化月間）	200	東部第二下水道事務所
24	6月15日	浸水対策強化月間 ゲリラビラ配り	20	中部下水道事務所
25	6月15日	両国ポンプ所施設見学会	264	東部第一下水道事務所
26	6月16日	浸水対策強化月間ゲリラビラ配り	70	中部下水道事務所
27	6月19日	浸水対策強化月間ゲリラビラ配り	70	中部下水道事務所
28	6月19日	浸水対策強化月間イベント	58	第一基幹施設再構築事務所
29	6月20日	浸水対策強化月間 東糞谷ポンプ所施設見学会	18	南部下水道事務所
30	6月20日	工事見学会	15	第一基幹施設再構築事務所
31	6月21日	浸水対策強化月間 リーフレット等のグッズ配布	200	南部下水道事務所
32	6月23日～6月24日	中央区ブーケ祭り	565	中部下水道事務所
33	6月26日	出前講座	21	南部下水道事務所

番号	実施日	イベント名称	来場者数	実施部署
34	6 27 火	梅田ポンプ所 施設見学会	150	東部第二下水道事務所
35	6 28 水	浸水対策強化月間店頭キャンペーン	200	南部下水道事務所
36	6 30 金	建設課 浸水対策強化月間イベント	200	東部第一下水道事務所
37	6 30 金	現場見学会	23	第二基幹施設再構築事務所
38	7 1 土	大田区総合防災訓練（風水害編）	150	南部下水道事務所
39	7 2 日	現場見学会	23	第二基幹施設再構築事務所
40	7 4 火 ～ 7 6 木	中学生職場体験	3	北部下水道事務所
41	7 20 木	ホテルのタベ	702	森ヶ崎水再生センター
42	7 25 火	水と緑のふれあいフェスタ2023	333	流域下水道本部
43	7 25 火	砂町水再生センターサマーフェスタ2023	420	東部第一下水道事務所
44	7 25 火	2023いこうよ！葛西水再生センター施設見学会	408	東部第二下水道事務所
45	7 26 水	（夏休み）親子でたいけん下水道2023	267	流域下水道本部
46	7 26 水	白鬚西ポンプ所施設見学会	240	北部下水道事務所
47	7 26 水	ふれあい施設見学会	178	東部第二下水道事務所
48	7 26 水	落合サマーフェスタ2023	254	西部第一下水道事務所
49	7 27 木 ～ 7 28 金	夏休み 多摩川教室	250	流域下水道本部
50	7 28 金	サマーフェスタ2023	410	流域下水道本部
51	7 28 金	夏フェスタ2023	451	流域下水道本部
52	7 28 金	夏休み子どもまつり	217	東部第二下水道事務所
53	7 29 土	ねりま環境まなびフェスタ	1,000	西部第二下水道事務所
54	8 1 火	夏まつり2023	264	流域下水道本部
55	8 1 火 ～ 8 3 木	新宿区打ち水大作戦	100	西部第一下水道事務所
56	8 3 木	現場見学会	22	第二基幹施設再構築事務所
57	8 4 金	クールアースフェア	350	北部下水道事務所
58	8 4 金	2023ありあけクリーンセンターサマーフェスティバル	294	東部第一下水道事務所
59	8 7 月 ～ 8 19 土	工事現場での打ち水PR		西部第一下水道事務所
60	8 10 木	下水道施設見学会	22	流域下水道本部
61	8 24 木	遊びにおいでよ！多摩川上流水再生センターへ	181	流域下水道本部
62	8 24 木	遊びにおいでよ！八王子水再生センターへ	196	流域下水道本部
63	8 26 土	夏祭り	400	第一基幹施設再構築事務所
64	8 27 日	江東区総合防災訓練	1,000	東部第一下水道事務所
65	9 2 土 ～ 9 3 日	台東区防災フェア（1回目）	400	北部下水道事務所
66	9 3 日	東京都総合防災訓練	800	流域下水道本部
67	9 3 日	中央区総合防災訓練	1,100	中部下水道事務所

番号	実施日	イベント名称	来場者数	実施部署
68	9 3 日	目黒区総合水防訓練	1,430	南部下水道事務所
69	9 4 月 ~ 9 8 金	下水道の日イベント	504	流域下水道本部
70	9 6 水	天沼一、二丁目付近 浸水対策事業に関する説明会	10	第二基幹施設再構築事務所
71	9 9 土	「こだいら環境フェスティバル&下水道の日」合同イベント	1,796	流域下水道本部
72	9 11 月	インターンシップ	33	第二基幹施設再構築事務所
73	9 14 木	インターンシップ	5	第二基幹施設再構築事務所
74	9 20 水	排水なんでも相談所西部第二地区協議会	37	西部第二下水道事務所
75	9 25 月	紙上見学会		東部第二下水道事務所
76	9 29 金 ~ 10 4 水	健康づくり活動展		西部第二下水道事務所
77	9 30 土 ~ 10 1 日	すみだまつり・こどもまつり	1,000	東部第一下水道事務所
78	10 1 日	芝浦運河まつり	1,200	中部下水道事務所
79	10 4 木	スーパー等店頭PR	350	中部下水道事務所
80	10 4 水	食品衛生講習会	350	南部下水道事務所
81	10 5 木	食品衛生講習会	360	南部下水道事務所
82	10 5 木	油・断・快適! 下水道キャンペーン	310	南部下水道事務所
83	10 7 土 ~ 10 8 日	みなと区民まつり	3,100	中部下水道事務所
84	10 7 土 ~ 10 8 日	東品川ポンプ所施設見学会in秋の運河花火まつり	1,500	中部下水道事務所
85	10 7 土 ~ 10 8 日	ふるさと北区区民まつり	950	西部第二下水道事務所
86	10 11 水	防災資器材展示会	200	中部下水道事務所
87	10 12 木	練馬区食品衛生講習会(石神井エリア)	58	西部第二下水道事務所
88	10 14 土	江東区民まつり中央まつり	940	東部第一下水道事務所
89	10 14 土 ~ 10 15 日	小金井なかよし市民まつり	500	流域下水道本部
90	10 15 日	大新宿区まつり	800	西部第一下水道事務所
91	10 15 日	第46回練馬まつり	850	西部第二下水道事務所
92	10 16 月	練馬区食品衛生講習会(練馬エリア)	50	西部第二下水道事務所
93	10 20 金	油・断・快適! 下水道キャンペーン(店頭PR)	300	東部第二下水道事務所
94	10 21 土	環境フェスタくにごたち	420	流域下水道本部
95	10 22 日	中野水再生センターイベント	583	西部第一下水道事務所
96	10 22 日	中野区総合防災訓練	150	西部第一下水道事務所
97	10 22 日	いつつのわふれあい祭り	1,200	森ヶ崎水再生センター
98	10 23 月	紙上見学会		東部第二下水道事務所
99	10 25 水	収穫祭	47	西部第二下水道事務所
100	10 26 木	下水道工事説明会	5	第二基幹施設再構築事務所
101	10 27 金 ~ 10 27 金	スーパー店頭PR	150	西部第一下水道事務所
102	10 28 土	2023子どもとためす環境まつり	650	中部下水道事務所

番号	実施日	イベント名称	来場者数	実施部署
103	10 28 土 ~ 10 29 日	奥多摩ふれあいまつり	250	流域下水道本部
104	10 29 日	下水道工事説明会	17	第二基幹施設再構築事務所
105	10 29 日	下水道工事説明会	28	第二基幹施設再構築事務所
106	10 30 月	下水道工事説明会	14	第二基幹施設再構築事務所
107	11 2 木	職場研修 (南部下水)	8	第二基幹施設再構築事務所
108	11 3 金	上落合東部町会防災体験	155	西部第一下水道事務所
109	11 4 土 ~ 11 5 日	渋谷区くみんの広場	3,050	中部下水道事務所
110	11 5 日	中央区消費生活展	410	中部下水道事務所
111	11 7 火	下水道工事説明会	6	第二基幹施設再構築事務所
112	11 11 土	消費生活展ねりま2023	450	西部第二下水道事務所
113	11 11 土 ~ 11 12 日	たちかわ 秋の楽市	1,000	流域下水道本部
114	11 11 土 ~ 11 12 日	都立動物園アフリカフェア	500	流域下水道本部
115	11 12 日	足立区総合防災訓練	200	東部第二下水道事務所
116	11 12 日	下水道工事説明会	15	第二基幹施設再構築事務所
117	11 16 木	江戸川区総合防災訓練	100	東部第二下水道事務所
118	11 18 土 ~ 11 19 日	環境フェスタたいとう2023	630	北部下水道事務所
119	11 19 日	墨田区総合防災訓練 啓発活動	1,100	東部第一下水道事務所
120	11 20 月	食品衛生講習会	36	南部下水道事務所
121	11 26 日	第55回板橋区消費生活展	489	西部第二下水道事務所
122	11 27 月	食品衛生講習会	42	南部下水道事務所
123	11 29 水	東京下水道関連団体交流会「維持管理研修」	64	第二基幹施設再構築事務所
124	11 30 木	環境体験学習 (サツマイモ掘り)	46	南部下水道事務所
125	12 1 金 ~ 1 15 月	イルミネーション		東部第二下水道事務所
126	12 1 金 ~ 1 31 水	冬季イルミネーション		西部第二下水道事務所
127	12 3 日	文京区防災フェスタ	2,433	北部下水道事務所
128	12 23 土	としまエコライフフェア	280	北部下水道事務所
129	1 27 土	立会川幹線雨水放流管その3工事 現場見学会	13	第二基幹施設再構築事務所
130	2 15 木	下水道工事説明会	4	第二基幹施設再構築事務所
131	2 18 日	下水道工事説明会	7	第二基幹施設再構築事務所
132	2 22 木	千代田保健所ビル衛生管理講習会	200	中部下水道事務所
133	2 22 木 ~ 2 28 水	スタート! エコライフ2024	325	西部第二下水道事務所
134	3 3 日	まちだECO to フェスタ	369	流域下水道本部
135	3 9 土 ~ 3 10 日	台東区防災フェア (2回目)	400	北部下水道事務所
136	3 22 金	さくら見学会	219	西部第二下水道事務所
137	3 24 日	さくら観賞会	641	北部下水道事務所



番号	実施日	イベント名称	来場者数	実施部署
138	3 26 火	桜を観る会	56	東部第一下水道事務所
139	3 29 金	桜祭り2024	66	流域下水道本部
140	3 30 土	成瀬クリーンセンターさくらまつり	321	流域下水道本部
141	3 31 日	第32回武蔵野桜まつり	50,000	流域下水道本部
合 計			103,289	

※来場者数は概数を含みます。

【資料6】下水道モニターアンケート

(1) 第1回アンケート(下水道のイメージと事業認知)

回答期間 令和5年5月23日～6月6日

回答数/配信数(回答率) 755 / 994 (76.0%)

Q1 下水道の基本的な役割として「汚水の処理による生活環境の改善」「雨水の排除による浸水の防除」「川や海などの水質保全」の三つがあります。あなたは、このことをご存じでしたか。(単一回答)

(1) 家庭や工場から排出された汚水を処理して、快適な生活環境を確保するという汚水の処理による生活環境の改善の役割

	回答数	回答率(%)
知っていた	656	86.9%
知らなかった	99	13.1%

(2) 道路や宅地に降った雨水を速やかに排除して、浸水から街を守るという雨水の排除による浸水の防除の役割

	回答数	回答率(%)
知っていた	581	77.0%
知らなかった	174	23.0%

(3) 下水を処理し、きれいにした水を川や海に放流することにより、その水質を改善し、保全するという川や海などの水質保全の役割

	回答数	回答率(%)
知っていた	637	84.4%
知らなかった	118	15.6%

Q2 下水道の基本的な役割について、あなたはどのくらい重要だと思いますか。(単一回答)

(1) 家庭や工場から排出された汚水を処理して、快適な生活環境を確保するという汚水の処理による生活環境の改善の役割

	回答数	回答率(%)
とても重要である	686	90.9%
重要である	67	8.9%
どちらとも言えない	2	0.3%
あまり重要ではない	0	0.0%
重要ではない	0	0.0%

(2) 道路や宅地に降った雨水を速やかに排除して、浸水から街を守るという雨水の排除による浸水の防除の役割

	回答数	回答率 (%)
とても重要である	626	82.9%
重要である	124	16.4%
どちらとも言えない	4	0.5%
あまり重要ではない	1	0.1%
重要ではない	0	0.0%

(3) 下水を処理し、きれいにした水を川や海に放流することにより、その水質を改善し、保全するという川や海などの水質保全の役割

	回答数	回答率 (%)
とても重要である	660	87.4%
重要である	87	11.5%
どちらとも言えない	8	1.1%
あまり重要ではない	0	0.0%
重要ではない	0	0.0%

Q3 東京下水道の主な課題として「下水道管の老朽化」や「豪雨の頻発化、激甚化」などがあります。あなたは、このことをご存じでしたか。(単一回答)

(1) 下水道管の老朽化

	回答数	回答率 (%)
知っていた	476	63.0%
知らなかった	279	37.0%

(2) 豪雨の頻発化、激甚化

	回答数	回答率 (%)
知っていた	501	66.4%
知らなかった	254	33.6%

(3) 首都直下地震への備え

	回答数	回答率 (%)
知っていた	499	66.1%
知らなかった	256	33.9%

(4) 合流式下水道の改善

	回答数	回答率 (%)
知っていた	167	22.1%
知らなかった	588	77.9%

(5) 下水の処理水質

	回答数	回答率 (%)
知っていた	253	33.5%
知らなかった	502	66.5%

(6) 温室効果ガス排出量の削減

	回答数	回答率 (%)
知っていた	86	11.4%
知らなかった	669	88.6%

Q4 東京下水道の主な課題への対応策について、あなたはどのくらい重要だと思いますか。  
(単一回答)

(1) 下水道管の再構築

	回答数	回答率 (%)
とても重要である	640	84.8%
重要である	114	15.1%
どちらとも言えない	1	0.1%
あまり重要ではない	0	0.0%
重要ではない	0	0.0%

(2) 浸水対策

	回答数	回答率 (%)
とても重要である	555	73.5%
重要である	184	24.4%
どちらとも言えない	16	2.1%
あまり重要ではない	0	0.0%
重要ではない	0	0.0%

(3) 震災対策

	回答数	回答率 (%)
とても重要である	619	82.0%
重要である	125	16.6%
どちらとも言えない	9	1.2%
あまり重要ではない	2	0.3%
重要ではない	0	0.0%

(4) 合流式下水道の改善

	回答数	回答率 (%)
とても重要である	453	60.0%
重要である	266	35.2%
どちらとも言えない	33	4.4%
あまり重要ではない	1	0.1%
重要ではない	2	0.3%

(5) 処理水質の向上

	回答数	回答率 (%)
とても重要である	511	67.7%
重要である	219	29.0%
どちらとも言えない	22	2.9%
あまり重要ではない	2	0.3%
重要ではない	1	0.1%

(6) エネルギー・地球温暖化対策

	回答数	回答率 (%)
とても重要である	492	65.2%
重要である	217	28.7%
どちらとも言えない	37	4.9%
あまり重要ではない	6	0.8%
重要ではない	3	0.4%

Q5 東京都下水道局が行っている取組について伺います。以下のそれぞれの項目について、あなたはこのことをご存知でしたか。(単一回答)

(1) 技術開発の推進

	回答数	回答率 (%)
知っていた	104	13.8%
知らなかった	651	86.2%

(2) 下水道光ファイバーネットワークの構築

	回答数	回答率 (%)
知っていた	61	8.1%
知らなかった	694	91.9%

(3) 下水汚泥の資源化

	回答数	回答率 (%)
知っていた	192	25.4%
知らなかった	563	74.6%

(4) 再生水の利用

	回答数	回答率 (%)
知っていた	468	62.0%
知らなかった	287	38.0%

(5) 下水熱の利用

	回答数	回答率 (%)
知っていた	154	20.4%
知らなかった	601	79.6%

(6) 下水道施設の上部の有効活用

	回答数	回答率 (%)
知っていた	342	45.3%
知らなかった	413	54.7%

下水道局では、広報戦略として、これまでの取組をより深化・発展させることで、東京下水道の更なる「認知度向上」を図り、「理解度向上」「イメージアップ」につなげることをとしています。

Q 6 下水道局の広報事業で、一番興味がある事業はどれですか。(単一回答)

	回答数	回答率 (%)
実際下水道施設などを視察する施設見学型のPR事業	302	40.0%
「虹の下水道館」などの広報施設を活用したPR事業	40	5.3%
小学生を対象とした下水道教育事業	94	12.5%
学生が下水道のしくみや役割を学び、東京下水道の魅力を発信するPR事業	65	8.6%
SNS や動画等のデジタルメディアを活用したPR事業	95	12.6%
従来の施設見学にARなどのデジタル技術を活用した体験型のPR事業	100	13.2%
ポンプ所や水再生センターにおける地域のお客さまとの交流事業	59	7.8%

令和4年度取組として、お客さまが知りたい情報や必要としている情報を把握し、SNSや動画等のデジタルメディアを活用したPR手法を多く取り入れ、受け手側の反応を捉えた双方向かつ機動的な広報に力を入れていきます。

Q 7 あなたがよく使用するデジタルメディアをいくつでもお答えください。(複数回答)

	回答数	回答率 (%)
YouTube	547	72.5%
Twitter (現X)	307	40.7%
Facebook	155	20.5%
Google	532	70.5%
Yahoo!	458	60.7%
LINE	591	78.3%
Instagram	256	33.9%
その他	17	2.3%

Q 8 Q7のデジタルメディアを活用したPRについて、あなたはどのように思いますか。（単一回答）

	回答数	回答率 (%)
とても重要である	291	38.5%
重要である	353	46.8%
どちらとも言えない	100	13.2%
あまり重要ではない	9	1.2%
全く重要ではない	2	0.3%

Q 9 デジタルメディア内で流れている広告について、あなたはどのくらい視聴していますか。（単一回答）

	回答数	回答率 (%)
積極的に視聴する	27	3.6%
関心があるものだけを選んで視聴する	429	56.8%
あまり視聴しない	224	29.7%
全く視聴しない	75	9.9%

Q 10 Q 9で「積極的に視聴する」「関心があるものだけを選んで視聴する」「あまり視聴しない」と回答をされた方に伺います。デジタルメディアにおける広告で、広告からホームページにアクセスした経験がありますか。（単一回答）

	回答数	回答率 (%)
よくある	40	5.9%
たまにある	345	50.7%
あまりない	230	33.8%
全くない	65	9.6%

Q10-1 広告からアクセスしたホームページとは、何に関するサイトですか。（複数回答）

	回答数	回答率 (%)
食料(食料品、飲料、出前)	285	46.3%
家電	179	29.1%
家具	52	8.5%
衣類・履物	186	30.2%
保険・医療(医薬品、健康食品)	131	21.3%
化粧品	151	24.6%
自動車等関係用品	35	5.7%
書籍	146	23.7%
音楽・映像ソフト、パソコン用ソフト、ゲームソフト	108	17.6%
デジタルコンテンツ(電子書籍、DL版音楽・映像・アプリ)	121	19.7%
保険	27	4.4%
旅行関係(宿泊・交通・パック旅行)	218	35.4%
チケット	63	10.2%
育児・教育	85	13.8%
東京都、公共団体	134	21.8%
環境問題、防災	96	15.6%
その他	26	4.2%

Q11 あなたは「東京アメッシュ」について、ご存知でしたか。（単一回答）

	回答数	回答率 (%)
知っている(利用している・利用したことがある)	185	24.5%
知っている(利用したことはない)	110	14.6%
知らなかった	460	60.9%

Q11-1 Q11で「知っている(利用している・利用したことがある)」を選択した方に伺います。

(1) あなたは、「東京アメッシュ」を利用する際、何を使用してご覧になっていますか。  
(複数回答)

	回答数	回答率 (%)
パソコン	122	65.9%
スマートフォン	143	77.3%
タブレット	27	14.6%
その他	0	0.0%



(2) 「東京アメッシュ」を利用する際、どのようにアクセスして利用していますか。(複数回答)

	回答数	回答率 (%)
お気に入りやホーム画面に登録して利用	97	52.4%
「東京アメッシュ」と検索して利用	107	57.8%
二次元コードで利用	4	2.2%
その他	3	1.6%

(3) どのような時に「東京アメッシュ」を利用していますか。(複数回答)

	回答数	回答率 (%)
通勤や通学时	111	60.0%
お出掛けの時	147	79.5%
洗濯物や布団を干す時や取込む時	76	41.1%
工事や仕事など屋外作業の準備	24	13.0%
野球やキャンプ等の屋外活動の中止の判断	36	19.5%
半地下家屋における土のう等の準備	1	0.5%
その他	18	9.7%

Q11-2 「東京アメッシュ」以外に利用している降雨または防災に関わる情報はありますか。(複数回答)

	回答数	回答率 (%)
利用していない	64	8.5%
気象庁：高解像度降水ナウキャスト/ レーダーナウキャスト	115	15.2%
国土交通省：川の防災情報 XRAIN	45	6.0%
スマートニュース	97	12.8%
ウェザーニュース	357	47.3%
tenki.jp	146	19.3%
The Weather Channel	6	0.8%
Yahoo!天気	468	62.0%
Windy	4	0.5%
東京アメッシュログ (当局とは関係ありません。)	4	0.5%
東京都防災アプリ	90	11.9%
東京都水防災総合情報システム	5	0.7%
都内区市町村、または近隣県の降雨情報を提供するアプリ、またはホームページ	52	6.9%
SNS 上で降雨または防災に関わる情報を提供するアカウント	13	1.7%
その他	46	6.1%

Q12 あなたが下水道事業を評価する基準で重視しているのは、どのようなことですか。  
(複数回答)

	回答数	回答率 (%)
公共性 (国民、地域住民のために役立つ事業であるか)	649	86.0%
経済性 (投資する費用と期待する効果が合っているか)	345	45.7%
環境貢献度 (私たちが住む環境の保全に貢献しているか)	564	74.7%
災害リスク対応度 (災害リスクへの対応が想定されているか)	598	79.2%
その他	16	2.1%

Q13 下水道事業について、あなたが知りたいと思うことはどのようなことですか。(複数回答)

	回答数	回答率 (%)
下水道の働きや役割	520	68.9%
下水道の事業計画・進捗状況	412	54.6%
下水道料金の内訳と使い道	477	63.2%
下水道に関する教育・広報施設	216	28.6%
下水道局のイベント等の情報	273	36.2%
下水道局の地域連携の状況	205	27.2%
下水道に関わる人々の具体的な仕事	281	37.2%
下水道の歴史	177	23.4%
その他	27	3.6%

Q14 Q13であなたの「知りたい」と思うことに対して、東京都下水道局が十分にPRできていると思いますか。(単一回答)

	回答数	回答率 (%)
十分にPRできている	15	2.0%
まあまあPRできている	142	18.8%
どちらともいえない	303	40.1%
あまりPRできていない	251	33.2%
全くPRできていない	44	5.8%

Q14-1 Q14であなたがそう思う理由は何ですか。（複数回答）

	回答数	回答率 (%)
下水道局ホームページや下水道局動画で下水道事業情報を提供している点でPRできていると思う	107	14.2%
下水道施設見学やイベントを目にするので、PRできていると思う	107	14.2%
下水道事業を広報誌やポスターで目にするので、PRできていると思う	74	9.8%
下水道事業を学校で学んだことがあり、PRできていると思う	73	9.7%
下水道事業をPRしている場面を見かけないため、PRできていないと思う	356	47.2%
下水道事業で知らない取組があるため、PRできていないと思う	324	42.9%
下水道事業情報の入手方法が分からないため、PRできていないと思う	241	31.9%
下水道事業をもっとPRした方がよいと思う	332	44.0%
その他	41	5.4%

Q15 あなたは、下水道局や下水道事業の内容について、どのようなところから知ることが多いですか。（複数回答）

	回答数	回答率 (%)
下水道局ホームページ	208	27.5%
下水道局SNS（Twitter・YouTubeなど）	41	5.4%
東京アメッシュ	104	13.8%
下水道局広報誌（ニュース東京の下水道）	82	10.9%
下水道事業のポスター・パンフレット	70	9.3%
交通広告	75	9.9%
下水道工事のチラシ・工事現場	118	15.6%
水再生センターなどでのイベント	31	4.1%
東京都虹の下水道館	25	3.3%
旧三河島処分場ポンプ場施設	13	1.7%
多摩川ふれあい水族館	9	1.2%
東京都広報誌（広報東京都）	309	40.9%
東京都総合ホームページ	29	3.8%
区市町村広報誌	184	24.4%
区市町村ホームページ	44	5.8%
テレビ番組	128	17.0%
ラジオ番組	19	2.5%
ウェブニュース	89	11.8%
新聞・雑誌	87	11.5%
家族・知人	22	2.9%
その他	34	4.5%

Q16 あなたは、下水道局や下水道事業について、さらに詳しく知りたいと思いませんか。  
 (単一回答)

	回答数	回答率 (%)
とてもそう思う	305	40.4%
ややそう思う	385	51.0%
どちらともいえない	56	7.4%
あまりそう思わない	9	1.2%
全くそう思わない	0	0.0%

Q17 あなたは、下水道局や下水道事業に関して知っていることを、周囲の人に知らせたいと思いませんか。(単一回答)

	回答数	回答率 (%)
とてもそう思う	182	24.1%
ややそう思う	386	51.1%
どちらともいえない	133	17.6%
あまりそう思わない	47	6.2%
全くそう思わない	7	0.9%

(2) 第2回アンケート（下水道の浸水対策・家庭での浸水対策）

回答期間 令和5年7月25日～8月8日

回答数/配信数（回答率） 651/994（65.5%）

Q1 東京都下水道局が行っている浸水対策の取組について伺います。最初に、以下のそれぞれの取組について、内容や意味をご存知かどうかについてお答えください。（単一回答）

(1) 浸水対策幹線の整備

	回答数	回答率 (%)
内容や意味を十分に知っている	42	6.5%
内容や意味を少し知っている	197	30.3%
言葉を聞いたことがある程度	168	25.8%
知らない	244	37.5%

(2) ポンプ所の能力増強

	回答数	回答率 (%)
内容や意味を十分に知っている	34	5.2%
内容や意味を少し知っている	144	22.1%
言葉を聞いたことがある程度	151	23.2%
知らない	322	49.5%

(3) 雨水調整池の整備

	回答数	回答率 (%)
内容や意味を十分に知っている	92	14.1%
内容や意味を少し知っている	262	40.2%
言葉を聞いたことがある程度	182	28.0%
知らない	115	17.7%

(4) 暫定貯留管の整備

	回答数	回答率 (%)
内容や意味を十分に知っている	20	3.1%
内容や意味を少し知っている	113	17.4%
言葉を聞いたことがある程度	111	17.1%
知らない	407	62.5%

(5) 大規模地下街対策

	回答数	回答率 (%)
内容や意味を十分に知っている	53	8.1%
内容や意味を少し知っている	194	29.8%
言葉を聞いたことがある程度	214	32.9%
知らない	190	29.2%

(6) 枝線の増径

	回答数	回答率 (%)
内容や意味を十分に知っている	15	2.3%
内容や意味を少し知っている	68	10.4%
言葉を聞いたことがある程度	80	12.3%
知らない	488	75.0%

(7) 増補管やバイパス管の整備

	回答数	回答率 (%)
内容や意味を十分に知っている	18	2.8%
内容や意味を少し知っている	75	11.5%
言葉を聞いたことがある程度	139	21.4%
知らない	419	64.4%

(8) 雨水浸透ますの設置

	回答数	回答率 (%)
内容や意味を十分に知っている	79	12.1%
内容や意味を少し知っている	166	25.5%
言葉を聞いたことがある程度	176	27.0%
知らない	230	35.3%

(9) 浸水予想区域図の公表

	回答数	回答率 (%)
内容や意味を十分に知っている	141	21.7%
内容や意味を少し知っている	262	40.2%
言葉を聞いたことがある程度	117	18.0%
知らない	131	20.1%

(10) 半地下建物・地下室における注意喚起

	回答数	回答率 (%)
内容や意味を十分に知っている	89	13.7%
内容や意味を少し知っている	224	34.4%
言葉を聞いたことがある程度	148	22.7%
知らない	190	29.2%

Q2 浸水対策のイメージと具体策をご覧いただきました。  
以下に示す各取組は理解できましたか。(単一回答)

(1) 浸水対策幹線の整備

	回答数	回答率 (%)
良く理解できた	220	33.8%
理解できた	376	57.8%
どちらとも言えない	40	6.1%
あまり理解できなかった	14	2.2%
理解できなかった	1	0.2%

(2) ポンプ所の能力増強

	回答数	回答率 (%)
良く理解できた	204	31.3%
理解できた	357	54.8%
どちらとも言えない	65	10.0%
あまり理解できなかった	24	3.7%
理解できなかった	1	0.2%

(3) 雨水調整池の整備

	回答数	回答率 (%)
良く理解できた	249	38.2%
理解できた	348	53.5%
どちらとも言えない	39	6.0%
あまり理解できなかった	13	2.0%
理解できなかった	2	0.3%

(4) 暫定貯留管の整備

	回答数	回答率 (%)
良く理解できた	189	29.0%
理解できた	349	53.6%
どちらとも言えない	90	13.8%
あまり理解できなかった	21	3.2%
理解できなかった	2	0.3%

(5) 大規模地下街対策

	回答数	回答率 (%)
良く理解できた	226	34.7%
理解できた	351	53.9%
どちらとも言えない	56	8.6%
あまり理解できなかった	17	2.6%
理解できなかった	1	0.2%

(6) 枝線の増径

	回答数	回答率 (%)
良く理解できた	244	37.5%
理解できた	315	48.4%
どちらとも言えない	68	10.4%
あまり理解できなかった	19	2.9%
理解できなかった	5	0.8%

(7) 増補管やバイパス管の整備

	回答数	回答率 (%)
良く理解できた	203	31.2%
理解できた	352	54.1%
どちらとも言えない	73	11.2%
あまり理解できなかった	20	3.1%
理解できなかった	3	0.5%

(8) 雨水浸透ますの設置

	回答数	回答率 (%)
良く理解できた	250	38.4%
理解できた	340	52.2%
どちらとも言えない	48	7.4%
あまり理解できなかった	12	1.8%
理解できなかった	1	0.2%



(9) 浸水予想区域図の公表

	回答数	回答率 (%)
良く理解できた	299	45.9%
理解できた	292	44.9%
どちらとも言えない	42	6.5%
あまり理解できなかった	13	2.0%
理解できなかった	5	0.8%

(10) 半地下建物・地下室における注意喚起

	回答数	回答率 (%)
良く理解できた	284	43.6%
理解できた	310	47.6%
どちらとも言えない	49	7.5%
あまり理解できなかった	7	1.1%
理解できなかった	1	0.2%

Q3 浸水対策として以下の取組を推進することで、都市機能を確保し、安全・安心な暮らしを実現します。各取組について、あなたはどのくらい重要だと思いますか。(単一回答)

(1) 浸水対策幹線の整備

	回答数	回答率 (%)
とても重要である	380	58.4%
重要である	247	37.9%
どちらとも言えない	21	3.2%
あまり重要ではない	3	0.5%
重要ではない	0	0.0%

(2) ポンプ所の能力増強

	回答数	回答率 (%)
とても重要である	379	58.2%
重要である	238	36.6%
どちらとも言えない	27	4.1%
あまり重要ではない	5	0.8%
重要ではない	2	0.3%

(3) 雨水調整池の整備

	回答数	回答率 (%)
とても重要である	392	60.2%
重要である	235	36.1%
どちらとも言えない	22	3.4%
あまり重要ではない	2	0.3%
重要ではない	0	0.0%

(4) 暫定貯留管の整備

	回答数	回答率 (%)
とても重要である	284	43.6%
重要である	297	45.6%
どちらとも言えない	62	9.5%
あまり重要ではない	6	0.9%
重要ではない	2	0.3%

(5) 大規模地下街対策

	回答数	回答率 (%)
とても重要である	412	63.3%
重要である	205	31.5%
どちらとも言えない	28	4.3%
あまり重要ではない	6	0.9%
重要ではない	0	0.0%

(6) 枝線の増径

	回答数	回答率 (%)
とても重要である	356	54.7%
重要である	252	38.7%
どちらとも言えない	38	5.8%
あまり重要ではない	5	0.8%
重要ではない	0	0.0%

(7) 増補管やバイパス管の整備

	回答数	回答率 (%)
とても重要である	345	53.0%
重要である	269	41.3%
どちらとも言えない	35	5.4%
あまり重要ではない	2	0.3%
重要ではない	0	0.0%

(8) 雨水浸透ますの設置

	回答数	回答率 (%)
とても重要である	338	51.9%
重要である	250	38.4%
どちらとも言えない	58	8.9%
あまり重要ではない	5	0.8%
重要ではない	0	0.0%

(9) 浸水予想区域図の公表

	回答数	回答率 (%)
とても重要である	457	70.2%
重要である	167	25.7%
どちらとも言えない	22	3.4%
あまり重要ではない	4	0.6%
重要ではない	1	0.2%

(10) 半地下建物・地下室における注意喚起

	回答数	回答率 (%)
とても重要である	365	56.1%
重要である	249	38.2%
どちらとも言えない	31	4.8%
あまり重要ではない	4	0.6%
重要ではない	2	0.3%

Q4 あなたのお宅では浸水対策をしていますか。(単一回答)

	回答数	回答率 (%)
対策している	117	18.0%
対策していない	534	82.0%

Q4-1 Q4で「対策している」を選択された方に伺います。具体的に行っている対策は何ですか。(複数回答)

	回答数	回答率 (%)
半地下建物、地下室や地下の駐車場があるので、土のう、止水板を用意している	19	16.2%
自宅周辺が浸水しやすい地域かどうか、浸水予想区域図で確認している	94	80.3%
降雨情報は「東京アメッシュ」、注意報・警報は地域メールを活用している	58	49.6%
道路の端にある雨水ますは下水道への入り口なので、雨水ますの入り口をふさがないようにしている	61	52.1%
その他	18	15.4%

Q 4-2 Q 4で「対策していない」を選択された方に伺います。対策をしていない理由は何ですか。（複数回答）

	回答数	回答率 (%)
浸水対策は行政がするもの、都民自ら対策する必要はない	18	3.4%
長年住んでいるが、これまで浸水したことがないので、対策の必要がない	162	30.3%
ハザードマップでは浸水しない地域に自宅があるので、対策の必要がない	207	38.8%
対策するための時間がない、費用がない	77	14.4%
対策が分からない	193	36.1%
その他	133	24.9%

Q 5 下水道局では、都民の皆さまでも簡単にできる浸水対策を紹介していますが、ご存知ですか。（単一回答）

【浸水対策の例】 雨水ますをふさがない、半地下建物などには土のうなどを準備する

	回答数	回答率 (%)
知っている	331	50.8%
知らなかった	320	49.2%

Q 5-1 Q 5で「知っている」を選択された方に伺います。下水道局が紹介する浸水対策をどこで知りましたか。（複数回答）

	回答数	回答率 (%)
東京都広報やお住まいの自治体の広報	248	74.9%
下水道局のホームページ	108	32.6%
都営地下鉄の車内映像	32	9.7%
新宿、渋谷など街中のデジタルサイネージ	6	1.8%
Twitter（現X）、YouTube、メールマガジン	20	6.0%
その他	51	15.4%

Q 5-2 Q 5で「知らなかった」を選択された方に伺います。都民の皆さまが自ら対策をしてもらうためのPRとして、どんな方法が適切だと思いますか。（複数回答）

	回答数	回答率 (%)
TVコマーシャルで大々的に広報する	150	46.9%
電車内モニターで動画を流す	93	29.1%
局のHPのイラストなどを充実させる	58	18.1%
全国紙の新聞にPR広告を掲載する	87	27.2%
人が集まるスーパーなどで浸水被害を防ぐための映像を放映する	143	44.7%
費用をかけず、今までどおりでよい	26	8.1%
その他	63	19.7%

Q6 あなたは、「東京アメッシュ」をご利用になりましたか。(単一回答)

	回答数	回答率 (%)
利用している (必要な時に利用している)	237	36.4%
利用してみたが、今は利用していない	145	22.3%
利用していない	269	41.3%

Q7 Q6で、「利用している (必要な時に利用している)」を選択された方にお尋ねします。

(1) あなたは、「東京アメッシュ」について、パソコン版、又は、スマートフォン版のどちらを利用していますか。(単一回答)

	回答数	回答率 (%)
パソコン版	36	15.2%
スマートフォン版	136	57.4%
パソコン版とスマートフォン版の両方	65	27.4%

(2) あなたは、「東京アメッシュ」をどのぐらいの頻度で、利用されていますか。(単一回答)

	回答数	回答率 (%)
週に5回以上 (ほぼ毎日)	28	11.8%
週に2~4回	54	22.8%
週に1回	49	20.7%
週に1回未満	106	44.7%

Q8 Q6で、「利用してみたが、今は利用してない」及び「利用していない」を選択した方に伺います。

あなたは、なぜ、「東京アメッシュ」を利用しなくなった、又は、利用していないのですか。(単一回答)

	回答数	回答率 (%)
必要性がない	42	10.1%
別の気象情報を使用している	269	65.0%
利用方法がわからない	63	15.2%
その他	40	9.7%

(3) 第3回アンケート（広報活動、降雨情報）

回答期間 令和5年9月26日～10月10日

回答数/配信数（回答率）604/994（60.8%）

Q1 東京都下水道局では、広報誌「ニュース東京の下水道」、「下水道なんでもガイド」などの冊子・チラシやグッズを作成し、局窓口やイベントの際に配布しています。あなたは、こうした冊子・チラシやグッズを入手したことがありますか。入手したことがある場合、どこで入手しましたか。（複数回答）

	回答数	回答率（%）
東京都下水道局の窓口	19	3.1%
施設見学会など、東京都下水道局が実施するイベント	41	6.8%
その他の団体が行うイベント	22	3.6%
区・市役所や駅など、公共機関の窓口	135	22.4%
その他	14	2.3%
入手したことはない	401	66.4%

Q2 東京都下水道局では、東京都公式動画チャンネル「東京動画」への動画掲載や下水道教育のための教育サイト「下水道アドベンチャー」など、ウェブサイトを通じた様々な情報発信を行っています。あなたはウェブサイトで下水道局の情報をご覧になったことがありますか。ご覧になったことがある場合、どこでご覧になりましたか。（複数回答）

	回答数	回答率（%）
東京都下水道局ホームページ	251	41.6%
教育サイト「下水道アドベンチャー」	28	4.6%
YouTube（「東京動画」を含む）	32	5.3%
下水道局公式X（旧Twitter）	34	5.6%
電子チラシポータルサイト「shufoo!」	12	2.0%
その他	5	0.8%
見たことはない	310	51.3%

Q3 今後、東京都下水道局が、ウェブサイトを通じて広報活動を行う際に、あなたはどんな情報なら知りたいと思いますか。（複数回答）

	回答数	回答率 (%)
下水道の仕組み・役割に関する基本的な情報	281	46.5%
浸水対策・震災対策など、お客さまの生命・財産を守るための取組	400	66.2%
キッチンでの油の処理に関する注意喚起など、川や海などの環境保全に関する取組	348	57.6%
子供・若者向けの下水道の解説など、教育に役立つ情報	183	30.3%
下水道局で策定している計画など、下水道局の経営に関する情報	119	19.7%
夏休みの施設見学会など、下水道局で実施しているイベントに関する情報	223	36.9%
下水道料金の算定の仕組みや頂いた料金の使いみちに関する情報	263	43.5%
下水道の整備や維持・運転管理の技術に関する情報	186	30.8%
様々なデザインのマホール蓋、マホールカートや下水道に関する豆知識など	265	43.9%
その他	20	3.3%
知りたい情報はない	5	0.8%

Q4 東京都下水道局では、毎年秋に、下水道に油を流さないよう都民の皆さまにお願いをする取組である『油・断・快適！下水道キャンペーン』を行っています。あなたは、このキャンペーンをご存じでしたか。（単一回答）

	回答数	回答率 (%)
下水道モニターになる前から知っていた	102	16.9%
下水道モニターになってから知った	156	25.8%
知らなかった	346	57.3%

Q5 「下水道モニターになる前から知っていた」「下水道モニターになってから知った」を選択された方にうかがいます。『油・断・快適！下水道キャンペーン』の実施期間中、あなたはどちらでこのキャンペーンの取組をお知りになりましたか。（複数回答）

	回答数	回答率 (%)
東京都や下水道局のホームページでの告知	161	62.4%
下水道局公式X（旧Twitter）などのSNSでの告知	26	10.1%
都営地下鉄での動画放映	15	5.8%
区市町村の広報誌での告知	76	29.5%
区市主催イベントでのPR	11	4.3%
スーパーマーケット店頭でのPR	7	2.7%
ケーブルテレビでの告知	4	1.6%
その他	19	7.4%

Q 6 『油・断・快適！下水道キャンペーン』について、どの取組が最も有効であると思いますか。（複数回答）

	回答数	回答率 (%)
東京都や下水道局のホームページでの告知	187	31.0%
下水道局公式X（旧Twitter）などのSNSでの告知	171	28.3%
都営地下鉄での動画放映	281	46.5%
区市町村の広報誌での告知	360	59.6%
区市主催イベントでのPR	118	19.5%
スーパーマーケット店頭でのPR	291	48.2%
東京都提供のテレビ番組での告知	181	30.0%
ケーブルテレビでの告知	45	7.5%
その他	42	7.0%

Q 7 あなたのお宅では、揚げ物料理をした後の油（天ぷら油など）を、どのような方法で処理することが多いですか。（複数回答）

	回答数	回答率 (%)
紙や布などにしみ込ませて「燃やすゴミ」として出している	353	58.4%
市販の凝固剤で固めてゴミに出している	170	28.1%
炒め物などに利用して使い切るようにしている	132	21.9%
鍋を洗うときそのまま流している	10	1.7%
資源物として回収に出している	27	4.5%
どのように処理しているのかよくわからない	8	1.3%
ほとんど家で揚げ物はしない	169	28.0%
その他	6	1.0%

Q 8 あなたのお宅では、油で汚れたお皿やお鍋などを洗うとき、古新聞、キッチンペーパーなどで拭き取ってから洗っていますか。（単一回答）

	回答数	回答率 (%)
いつも拭き取ってから洗っている	304	50.3%
時々拭き取ってから洗っている	208	34.4%
拭き取らずに洗っている	87	14.4%
食器を洗うことは（ほとんど）ない	5	0.8%



Q 9 「時々拭き取って洗っている」「拭き取らずに洗っている」とお答えの方にかがいます。

拭き取らないで洗う主な理由は何でしょうか。（複数回答）

	回答数	回答率 (%)
面倒だから	84	28.5%
忙しいから	36	12.2%
時間がかかるから	34	11.5%
油汚れが少ないから	173	58.6%
ゴミが増えるから	46	15.6%
キッチンペーパーなどがもったいないから	45	15.3%
油を分解する洗剤を使っているから	44	14.9%
古新聞などがないから	25	8.5%
拭き取ったほうがよいと知らなかったから	35	11.9%
その他	16	5.4%

Q 10 拭き取らないで洗う主な理由を回答していただきましたが、もっと気軽に拭き取りをしようという気持ちになるために、どのような道具や仕組みがあるとよいですか。（複数回答）

	回答数	回答率 (%)
油を流さないことについてさらに積極的に広報する	359	59.4%
油の拭き取り用の古紙や布を家庭で用意するよう呼び掛ける	243	40.2%
油の拭き取りに適した紙や布を配布・販売する	225	37.3%
紙以外の拭き取り道具（スポンジ、へらなど）を配布・販売する	128	21.2%
排水から油を分離するフィルターなどを開発・販売する	166	27.5%
廃油回収の仕組みの情報提供をする	199	32.9%
その他	44	7.3%

Q 11 『油・断・快適！下水道キャンペーン』の案内チラシをご覧になって、あなたはどのように思われましたか。（複数回答）

	回答数	回答率 (%)
油を含んだ排水を流すと環境にどのような影響を及ぼすかが分かった	416	68.9%
皿などを洗う時の汚れを拭き取るタイミング（皿を水洗する前）が分かった	251	41.6%
油を流さない方法（拭き取る、吸い取る、使い切る）が分かった	342	56.6%
油を流さないことで下水道にどのような効果（下水道管の詰まり防止、悪臭防止など）があるのか分かった	330	54.6%
『油・断・快適！下水道』の意味が分かった	220	36.4%
その他	42	7.0%

Q12 あなたは、「東京アメッシュ」を利用したことがありますか。（単一回答）

	回答数	回答率 (%)
利用している（必要な時に利用している）	244	40.4%
利用したが、今は利用していない	113	18.7%
利用していない	247	40.9%

Q13 「利用している（必要な時に利用している）」を選択した方におたずねします。

(1) あなたは、「東京アメッシュ」について、パソコン版、又はスマートフォン版のどちらを利用しましたか。（単一回答）

	回答数	回答率 (%)
パソコン版	51	20.9%
スマートフォン版	136	55.7%
パソコン版とスマートフォン版の両方	57	23.4%

(2) あなたは、「東京アメッシュ」を、どのぐらいの頻度で利用されていますか。（単一回答）

ア 「晴れている時」における1日の利用回数

	回答数	回答率 (%)
1 回程度	48	19.7%
2 ～3 回	9	3.7%
4 回以上	2	0.8%
利用しない	185	75.8%

イ 「曇っている時」における1日の利用回数

	回答数	回答率 (%)
1 回程度	87	35.7%
2 ～3 回	74	30.3%
4 回以上	12	4.9%
利用しない	71	29.1%

ウ 「雨の時」における1日の利用回数

	回答数	回答率 (%)
1 回程度	59	24.2%
2 ～3 回	111	45.5%
4 回以上	68	27.9%
利用しない	6	2.5%

(3) 「東京アメッシュ」をご利用いただいた際、使いやすさはいかがでしたか。(単一回答)

	回答数	回答率 (%)
使いやすい	183	75.0%
工夫 (改善) すべき点がある	61	25.0%

(4) 「使いやすい」を選択された方にうかがいます。使いやすかった点について、以下の選択肢の中から、該当するものをいくつでもお選びください。(複数回答)

	回答数	回答率 (%)
見やすい	122	66.7%
操作がしやすい	78	42.6%
現在地表示ができる	79	43.2%
地点登録ができる	37	20.2%
細かく雨の降り具合が表示される	89	48.6%
その他	4	2.2%

Q14 「利用してみたが、今は利用していない」「利用していない」を選択された方におたずねします。

あなたは、なぜ、「東京アメッシュ」を利用しなくなった、または利用していないのですか。(単一回答)

	回答数	回答率 (%)
必要性が無い	43	11.9%
使いにくい	24	6.7%
アクセス方法がわからない	37	10.3%
活用方法がわからない	33	9.2%
別の気象情報を使用している	204	56.7%
パソコン、スマートフォンを持っていない	1	0.3%
その他	18	5.0%

(4) 第4回アンケート（経営レポート2023）

回答期間 令和5年11月30日～12月25日

回答数/配信数（回答率）595 / 994（59.9%）

Q1-1 経営レポートは理解できましたか。あなたの経営レポートの全体的な理解状況として、最もよく当てはまるものを1つお選びください。（単一回答）

	回答数	回答率（%）
よく理解できた	137	23.0%
まあ理解できた	367	61.7%
どちらとも言えない	67	11.3%
あまり理解できなかった	23	3.9%
全く理解できなかった	1	0.2%

Q1-2 経営レポートでは、2022年度の主な取組などを「ダイジェスト」や「トピックス」で紹介しています。理解状況として、最もよく当てはまるものを1つお選びください。（単一回答）

	回答数	回答率（%）
よく理解できた	162	27.2%
まあ理解できた	365	61.3%
どちらとも言えない	46	7.7%
あまり理解できなかった	22	3.7%
全く理解できなかった	0	0.0%

Q1-3-1 経営レポートの「主要施策」について分かりやすかった（読みやすかった）ページを1つお選びください。また、その理由についてお聞かせください。（単一回答）

	回答数	回答率 (%)
下水道管の再構築（区部・多摩）【p11-12】	127	21.3%
水再生センター・ポンプ所の再構築（区部・多摩）【p13-14】	41	6.9%
浸水対策（区部）【p15-20】	121	20.3%
震災対策（区部・多摩）【p21-22】	77	12.9%
汚泥処理の信頼性強化と効率化（区部）【p25-26】	19	3.2%
合流式下水道の改善（区部）【p27-29】	52	8.7%
処理水質の向上（区部・多摩）【p31-32】	15	2.5%
維持管理の充実（区部・多摩）【p35-36】	6	1.0%
雨水対策（多摩）【p37】	38	6.4%
市町村との連携強化（多摩）【p38】	14	2.4%
雨天時浸入水対策（多摩）【p39-40】	28	4.7%
エネルギー・地球温暖化対策（区部・多摩）【p41-42】	18	3.0%
東京下水道の広報戦略（区部・多摩）【p45-46】	18	3.0%
デジタルトランスフォーメーション（DX）の推進（区部・多摩）【p47】	11	1.8%
事業運営体制（区部・多摩）【p48】	0	0.0%
企業努力と財政収支（区部・多摩）【p49-54】	10	1.7%

Q1-3-2 経営レポートの「主要施策」について分かりにくかった（読みにくかった）ページを1つお選びください。また、その理由についてお聞かせください。（単一回答）

	回答数	回答率 (%)
下水道管の再構築（区部・多摩）【p11-12】	45	7.6%
水再生センター・ポンプ所の再構築（区部・多摩）【p13-14】	31	5.2%
浸水対策（区部）【p15-20】	21	3.5%
震災対策（区部・多摩）【p21-22】	11	1.8%
汚泥処理の信頼性強化と効率化（区部）【p25-26】	28	4.7%
合流式下水道の改善（区部）【p27-29】	25	4.2%
処理水質の向上（区部・多摩）【p31-32】	12	2.0%
維持管理の充実（区部・多摩）【p35-36】	16	2.7%
雨水対策（多摩）【p37】	6	1.0%
市町村との連携強化（多摩）【p38】	27	4.5%
雨天時浸入水対策（多摩）【p39-40】	2	0.3%
エネルギー・地球温暖化対策（区部・多摩）【p41-42】	47	7.9%
東京下水道の広報戦略（区部・多摩）【p45-46】	10	1.7%
デジタルトランスフォーメーション（DX）の推進（区部・多摩）【p47】	139	23.4%
事業運営体制（区部・多摩）【p48】	54	9.1%
企業努力と財政収支（区部・多摩）【p49-54】	121	20.3%

Q 1- 3- 3 経営レポートの「コラム」について分かりやすかった（読みやすかった）ページを1つお選びください。また、その理由についてお聞かせください。（単一回答）

	回答数	回答率 (%)
コラム① 下水道工事の難しさ【 p 23-24 】	317	53. 3%
コラム② 水再生センターでの良好な放流水質の確保 【 p 30】	80	13. 4%
コラム③ 「TOKYO 強靱化プロジェクト」 【 p 33】	51	8. 6%
コラム④ 下水道事業における「りん」の肥料利用について 【 p 34】	62	10. 4%
コラム⑤ 新たな地球温暖化防止計画「アスプラン2023」 【 p 43】	33	5. 5%
コラム⑥ H T T 〈㊦減らす・㊧創る・㊨蓄める〉 【 p 44】	52	8. 7%

Q 1- 3- 4 経営レポートの「コラム」について分かりにくかった（読みにくかった）ページを1つお選びください。また、その理由についてお聞かせください。（単一回答）

	回答数	回答率 (%)
コラム① 下水道工事の難しさ【 p 23-24 】	26	4. 4%
コラム② 水再生センターでの良好な放流水質の確保 【 p 30】	40	6. 7%
コラム③ 「TOKYO 強靱化プロジェクト」 【 p 33】	101	17. 0%
コラム④ 下水道事業における「りん」の肥料利用について 【 p 34】	114	19. 2%
コラム⑤ 新たな地球温暖化防止計画「アスプラン2023」 【 p 43】	169	28. 4%
コラム⑥ H T T 〈㊦減らす・㊧創る・㊨蓄める〉 【 p 44】	145	24. 4%

Q 1- 4 経営レポートのページ数についての評価としてもっともあてはまるものを以下の選択肢から1つお選びください。(単一回答)

	回答数	回答率 (%)
大幅に増やすべき (10 ページ以上)	11	1.8%
少し増やした方がよい (数ページほど)	28	4.7%
丁度いい	350	58.8%
少し減らした方がよい (数ページほど)	149	25.0%
大幅に減らすべき (10 ページ以上)	57	9.6%

Q 2 事業に対するあなたの評価をお聞かせください。(単一回答)

(1) 下水道管の再構築

	回答数	回答率 (%)
極めて高い評価	172	28.9%
やや高い評価	342	57.5%
どちらとも言えない	71	11.9%
やや低い評価	7	1.2%
極めて低い評価	3	0.5%

(2) 水再生センター・ポンプ所の再構築

	回答数	回答率 (%)
極めて高い評価	154	25.9%
やや高い評価	350	58.8%
どちらとも言えない	81	13.6%
やや低い評価	8	1.3%
極めて低い評価	2	0.3%

(3) 浸水対策

	回答数	回答率 (%)
極めて高い評価	218	36.6%
やや高い評価	278	46.7%
どちらとも言えない	87	14.6%
やや低い評価	9	1.5%
極めて低い評価	3	0.5%

(4) 震災対策

	回答数	回答率 (%)
極めて高い評価	192	32.3%
やや高い評価	298	50.1%
どちらとも言えない	92	15.5%
やや低い評価	12	2.0%
極めて低い評価	1	0.2%

(5) 汚泥処理の信頼性強化と効率化

	回答数	回答率 (%)
極めて高い評価	133	22.4%
やや高い評価	319	53.6%
どちらとも言えない	130	21.8%
やや低い評価	10	1.7%
極めて低い評価	3	0.5%

(6) 合流式下水道の改善

	回答数	回答率 (%)
極めて高い評価	132	22.2%
やや高い評価	313	52.6%
どちらとも言えない	122	20.5%
やや低い評価	26	4.4%
極めて低い評価	2	0.3%

(7) 処理水質の向上

	回答数	回答率 (%)
極めて高い評価	160	26.9%
やや高い評価	319	53.6%
どちらとも言えない	100	16.8%
やや低い評価	11	1.8%
極めて低い評価	5	0.8%

(8) 維持管理の充実

	回答数	回答率 (%)
極めて高い評価	143	24.0%
やや高い評価	317	53.3%
どちらとも言えない	115	19.3%
やや低い評価	18	3.0%
極めて低い評価	2	0.3%



(9) 雨水対策

	回答数	回答率 (%)
極めて高い評価	169	28.4%
やや高い評価	298	50.1%
どちらとも言えない	108	18.2%
やや低い評価	19	3.2%
極めて低い評価	1	0.2%

(10) 市町村との連携強化

	回答数	回答率 (%)
極めて高い評価	109	18.3%
やや高い評価	285	47.9%
どちらとも言えない	174	29.2%
やや低い評価	23	3.9%
極めて低い評価	4	0.7%

(11) 雨天時浸入水対策

	回答数	回答率 (%)
極めて高い評価	144	24.2%
やや高い評価	297	49.9%
どちらとも言えない	133	22.4%
やや低い評価	19	3.2%
極めて低い評価	2	0.3%

(12) エネルギー・地球温暖化対策

	回答数	回答率 (%)
極めて高い評価	106	17.8%
やや高い評価	287	48.2%
どちらとも言えない	172	28.9%
やや低い評価	28	4.7%
極めて低い評価	2	0.3%

(13) 東京下水道の広報戦略

	回答数	回答率 (%)
極めて高い評価	76	12.8%
やや高い評価	270	45.4%
どちらとも言えない	196	32.9%
やや低い評価	45	7.6%
極めて低い評価	8	1.3%

(14) デジタルトランスフォーメーション (DX)の推進

	回答数	回答率 (%)
極めて高い評価	71	11.9%
やや高い評価	227	38.2%
どちらとも言えない	246	41.3%
やや低い評価	40	6.7%
極めて低い評価	11	1.8%

(15) 事業運営体制

	回答数	回答率 (%)
極めて高い評価	65	10.9%
やや高い評価	270	45.4%
どちらとも言えない	225	37.8%
やや低い評価	29	4.9%
極めて低い評価	6	1.0%

(16) 企業努力と財政収支

	回答数	回答率 (%)
極めて高い評価	74	12.4%
やや高い評価	261	43.9%
どちらとも言えない	221	37.1%
やや低い評価	29	4.9%
極めて低い評価	10	1.7%

Q3 下水道モニターアンケートは、今回を含め4回実施しました。アンケートの設問内容のわかりやすさ(答えやすさ)について、以下の選択肢の中から、該当するものを一つだけお選びください。(単一回答)

	回答数	回答率 (%)
分かりやすい(答えやすい)	379	63.7%
分かりにくい(答えにくい)	71	11.9%
どちらとも言えない	145	24.4%

Q 4 あなたが下水道モニターになって、生活排水に関する意識や行動に特に変化があった事項はありますか。（複数回答）

	回答数	回答率 (%)
台所や風呂、洗たくなどの排水口にゴミを流さなくなった	183	30.8%
使い終わった油は、そのまま下水に流さなくなった	212	35.6%
油污れの多い皿や鍋は、洗う前に紙や布などで拭き取るようになった	307	51.6%
トイレには、トイレットペーパー以外の物を流さなくなった	104	17.5%
洗剤は使いすぎないよう、適量（製品に表示された使用量）を心がけるようになった	190	31.9%
道路の側溝や排水口（雨水ます）に、タバコや落ち葉、ゴミなどを捨てないようになった	104	17.5%
雨が予報される時は、「東京メッシュ」を見るようになった	165	27.7%
雨や台風などの話題を見聞きした際、「下水道」を意識するようになった	324	54.5%
海や川を見るとき、「下水道」を意識するようになった	218	36.6%
その他	49	8.2%
該当なし	29	4.9%

Q 5 下水道モニターの感想として、以下の選択肢の中から該当するものを一つだけお選びください。（単一回答）

	回答数	回答率 (%)
満足している	496	83.4%
不満足である	9	1.5%
どちらとも言えない	90	15.1%

Q 6 1年間を通して東京都下水道局についてお伝えしてきました。今のあなたの下水道局への満足度を点数にすると何点でしょうか。（単一回答）

	回答数	回答率 (%)
100点	110	18.5%
90点	179	30.1%
80点	202	33.9%
70点	70	11.8%
60点	21	3.5%
50点	7	1.2%
40点	3	0.5%
30点	0	0.0%
20点	1	0.2%
10点	1	0.2%
0点	1	0.2%

【資料7】 できまえ授業実施状況（平成14年度～令和5年度）

		総務部	中部管理	北一管理	北二管理	東一管理	東二管理	西一管理	西二管理	南部管理	中部建設	南部建設	北部建設	森ヶ崎	流域本部	計
平成14年度	件数	0	4	2	6	8	20	5	5	8	0	1	0	0	15	74
	生徒人数	0	131	116	240	312	1,535	192	299	538	0	32	0	0	1,080	4,475
平成15年度	件数	0	4	5	9	9	21	12	15	11	0	6	0	1	8	101
	生徒人数	0	278	331	613	397	1,798	667	954	588	0	505	0	69	464	6,664
平成16年度	件数	0	4	0	1	12	13	6	7	6	1	7	0	1	9	67
	生徒人数	0	193	0	87	396	1,167	266	439	455	21	562	0	110	641	4,337
平成17年度	件数	0	2	1	3	4	3	4	5	2	0	1	0	0	8	33
	生徒人数	0	97	108	86	236	422	147	358	155	0	141	0	0	1,840	3,590
平成18年度	件数	0	2	2	2	2	3	2	3	3	1	0	0	0	6	26
	生徒人数	0	98	189	45	113	336	69	242	246	20	0	0	0	681	2,039
平成19年度	件数	0	0	1	1	4	7	2	0	3	1	0	0	0	9	28
	生徒人数	0	0	148	91	198	533	20	0	123	20	0	0	0	531	1,664
		総務部	中部下水	北一下水	北二下水	東一下水	東二下水	西一下水	西二下水	南部下水	基幹施設		森ヶ崎	流域本部	計	
平成20年度	件数	0	2	3	0	0	3	0	0	1			0	0	1	10
	生徒人数	0	147	195	0	0	130	0	0	27			0	0	96	595
平成21年度	件数	0	0	0	0	0	0	0	1	1			0	0	0	2
	生徒人数	0	0	0	0	0	0	0	55	42			0	0	0	97
平成22年度	件数	0	0	0	0	0	0	0	3	1			0	0	0	4
	生徒人数	0	0	0	0	0	0	0	248	51			0	0	0	299
		総務部	中部下水	北部下水	東一下水	東二下水	西一下水	西二下水	南部下水	第一基幹	第二基幹	森ヶ崎	流域本部	計		
平成23年度	件数	0	0	1	0	0	0	1	0	0	0	0	0	0	2	
	生徒人数	0	0	55	0	0	0	116	0	0	0	0	0	0	171	
平成24年度	件数	0	0	0	0	0	0	1	0	0	0	0	0	0	1	
	生徒人数	0	0	0	0	0	0	120	0	0	0	0	0	0	120	
平成25年度	件数	89	0	2	0	0	0	2	0	0	0	0	0	0	93	
	生徒人数	3,727	0	80	0	0	0	200	0	0	0	0	0	0	4,007	
平成26年度	件数	380	0	1	0	1	0	0	16	0	0	0	0	0	398	
	生徒人数	16,895	0	70	0	5	0	0	2,247	0	0	0	0	0	19,217	
平成27年度	件数	372	0	0	0	0	0	0	0	0	0	0	0	0	372	
	生徒人数	13,818	0	0	0	0	0	0	0	0	0	0	0	0	13,818	
平成28年度	件数	490	0	0	0	0	0	1	0	0	0	0	0	0	491	
	生徒人数	19,715	0	0	0	0	0	84	0	0	0	0	0	0	19,799	
平成29年度	件数	470	0	0	0	0	0	0	0	0	0	0	0	0	470	
	生徒人数	22,037	0	0	0	0	0	0	0	0	0	0	0	0	22,037	
平成30年度	件数	617.5	0	0	0	0	0	0	0	0	0	0	0	0	618	
	生徒人数	26,811	0	0	0	0	0	0	0	0	0	0	0	0	26,811	
令和元年度	件数	650.0	0	0	0	0	0	0	0	0	0	0	0	0	650	
	生徒人数	28,865	0	0	0	0	0	0	0	0	0	0	0	0	28,865	
令和2年度	件数	-	-	-	-	-	-	-	-	-	-	-	-	-	-	
	生徒人数	-	-	-	-	-	-	-	-	-	-	-	-	-	-	
令和3年度	件数	782.0	0	0	0	0	0	0	0	0	0	0	0	0	782	
	生徒人数	33,321	0	0	0	0	0	0	0	0	0	0	0	0	33,321	
令和4年度	件数	750.5	0	0	0	0	0	0	0	0	0	0	0	0	751	
	生徒人数	33,697	0	0	0	0	0	0	0	0	0	0	0	0	33,697	
令和5年度	件数	800.0	0	0	0	0	0	0	0	0	0	0	0	0	800	
	生徒人数	35,049	0	0	0	0	0	0	0	0	0	0	0	0	35,049	

※総務部の実績は、民間委託による実施数

※令和2年度は、新型コロナウイルス感染症の状況を踏まえ、中止

【資料8】自由研究お助け教室（平成14年度～令和5年度）

平成15年度	名称	「自由研究お助け教室及び下水道施設見学会」		
	場所	都庁第二庁舎1F、虹の下水道館、有明処理場		
	日付	7月31日	8月1日	8月5日
	参加人数	計129名		
平成16年度	名称	「自由研究お助け教室及び下水道施設見学会」		
	場所	有明水再生センター	浅川水再生センター	
	日付	7月22日、23日	7月29日、30日	
	参加人数	計279名		
平成17年度	名称	「自由研究お助け教室及び下水道施設見学会」		
	場所	落合水再生センター	浅川水再生センター	
	日付	7月21日、22日	8月1日、3日	
	参加人数	計263名		
平成18年度	名称	「自由研究お助け教室及び下水道施設見学会」		
	場所	有明水再生センター	北多摩一号水再生センター	
	日付	7月26日、27日、28日	8月1日、2日	
	参加人数	計461名		
平成19年度	名称	「自由研究お助け教室及び下水道施設見学会」		
	場所	有明水再生センター	北多摩一号水再生センター	
	日付	8月6日、7日	8月1日、2日	
	参加人数	計272名		
平成20年度	名称	「自由研究お助け教室及び下水道施設見学会」		
	場所	有明水再生センター	北多摩一号水再生センター	
	日付	8月7日、8日	8月4日、5日	
	参加人数	計268名		
平成21年度	名称	「下水道サマースクール」		
	場所	虹の下水道館		
	日付	7月22, 28, 31日、8月4, 11, 18, 21, 25日		
	参加人数	計228名		
平成22年度	名称	「下水道サマースクール」		
	場所	虹の下水道館		
	日付	7月22, 27, 30日、8月3, 10, 17, 20, 24日		
	参加人数	計221名		
平成23年度	名称	「下水道探検隊」		
	場所	虹の下水道館		
	日付	7月22日、8月2, 3, 9, 10, 16, 17, 23, 24, 30日		
	参加人数	計313名		
平成24年度	名称	「下水道探検隊」		
	場所	虹の下水道館		
	日付	7月21, 22, 28, 29, 30日、8月11, 12, 13, 18, 19日		
	参加人数	計454名		
平成25年度	名称	「夏休み！下水道教室」		
	場所	虹の下水道館		
	日付	7月20, 21, 22, 27, 28, 29日、8月5, 10, 11, 12, 17, 18日		
	参加人数	計287名		

平成26年度	名称	「下水道・探検教室」
	場所	虹の下水道館
	日付	7月21, 26, 27, 28日、8月2, 3, 4, 9, 10, 11, 16, 17日
	参加人数	計219名
平成27年度	名称	「下水道・探検教室」
	場所	虹の下水道館
	日付	7月18, 19, 20, 25, 26日、8月1, 2, 3, 8, 9, 15, 16日
	参加人数	計180名
平成28年度	名称	「自由研究応援教室・夏休み工作教室」
	場所	虹の下水道館
	日付	7月10, 16, 17, 23, 24, 30, 31日、8月6, 7, 13, 14, 20, 21, 28日
	参加人数	計930名
平成29年度	名称	「自由研究応援教室・夏休み工作教室」
	場所	虹の下水道館
	日付	7月2, 9, 16, 22, 23, 29, 30日、8月5, 6, 12, 13, 19, 20, 26, 27日
	参加人数	計1,186名
平成30年度	名称	「下水道自由研究のすすめ、工作&ワークショップ、夏休み工作教室」
	場所	虹の下水道館
	日付	7月1, 8, 15, 21, 22, 28, 29日、8月4, 5, 11, 12, 18, 19, 25, 26日
	参加人数	計1,733名
令和元年度	名称	「下水道自由研究の種、工作&ワークショップ、誰でも工作コーナー」
	場所	虹の下水道館
	日付	7月7, 14, 20, 21, 27日、8月3, 4, 10, 11, 17, 18, 24, 25日
	参加人数	計1,787名
令和2年度	名称	「夏休み自由研究応援企画展「下水道調査隊!」、夏休みイベント「レインボー“自由研究”タウン」」
	場所	虹の下水道館
	日付	7月21～31日、8月1～31日
	参加人数	計2,852名
令和3年度	名称	「夏休み自由研究応援企画展「攻略!下水道」」
	場所	虹の下水道館
	日付	7月24～31日、8月1～31日
	参加人数	計2,383名
令和4年度	名称	「夏休み自由研究応援企画展「得意分野で自由研究!下水道学校」自由研究応援教室」
	場所	虹の下水道館
	日付	企画展7月16～31日、8月1～31日、自由研究応援教室7月24・30日、8月14・20日
	参加人数	計7,821名(うち、自由研究応援教室41名)
令和5年度	名称	夏休み自由研究応援企画展「自由研究大・作・戦!」夏休みイベント「レインボー“自由研究”タウン」
	場所	虹の下水道館
	日付	7月19～31日、8月1～31日
	参加人数	計7,548名

【資料9】小学生下水道研究レポートコンクール（平成15年度～令和5年度）

（平成15年度）

	ポスター部門	新聞部門
応募人数	1,727	
応募校数	34	
応募点数	68	250
下水道局長賞	0	1
アースくん賞	1	2
優秀賞	3	7

（平成16年度）

	ポスター部門	新聞部門	標語部門
応募人数	2,770		
応募校数	46		
応募点数	552		
最優秀賞 （都知事賞）	1	1	2
優秀賞	7	7	7
入選	11	10	7

（平成17年度）

	ポスター部門	新聞部門	標語部門
応募人数	1,989		
応募校数	50		
応募点数	697		
最優秀賞 （都知事賞）	1	1	2
優秀賞	3	3	6
入選	6	6	14

（平成18年度）

	ポスター部門	新聞部門	標語部門
応募人数	2,126		
応募校数	64		
応募点数	1,515		
最優秀賞 （都知事賞）	1	1	1
優秀賞	3	2	0
入選	27	17	19

（平成19年度）

	ポスター部門	新聞部門	標語部門
応募人数	2,422		
応募校数	62		
応募点数	2,422		
最優秀賞 （都知事賞）	1	1	1
優秀賞	4	3	3
入選	8	6	10

(平成20年度)

	ポスター部門	新聞部門	標語部門
応募人数	1,804		
応募校数	51		
応募点数	1,010		
最優秀賞 (都知事賞)	1	1	1
特別優秀賞		1	
優秀賞	2	1	2
入選	12	9	13

(平成21年度)

	ポスター部門	新聞部門	標語部門
応募人数	1,761		
応募校数	52		
応募点数	906		
最優秀賞 (都知事賞)	1	1	1
優秀賞	2	2	2
入選	10	10	11

(平成22年度)

	ポスター部門	新聞部門	標語部門
応募人数	2,589		
応募校数	109		
応募点数	1,350		
最優秀賞 (都知事賞)	1	1	1
優秀賞	2	2	2
入選	8	8	8

(平成23年度)

	ポスター部門	新聞部門	標語部門
応募人数	1,244		
応募校数	89		
応募点数	703		
最優秀賞 (都知事賞)	1	1	1
優秀賞	2	2	2
入選	9	10	8

(平成24年度)

	ポスター部門	新聞部門	標語部門
応募人数	957		
応募校数	62		
応募点数	444		
最優秀賞 (都知事賞)	1	1	1
優秀賞	2	2	2
入選	7	4	10

(平成25年度)

	ポスター部門	新聞部門	標語部門
応募人数	1,986		
応募校数	99		
応募点数	1,140		
最優秀賞 (都知事賞)	1	1	1
優秀賞	2	2	2
入選	8	9	12



## (平成26年度)

	ポスター部門	新聞部門	標語部門
応募人数	2,055		
応募校数	93		
応募点数	1,037		
最優秀賞 (都知事賞)	1	1	1
優秀賞	2	2	3
入選	9	10	10

## (平成27年度)

	ポスター部門	新聞部門	標語部門
応募人数	2,524		
応募校数	99		
応募点数	1,113		
最優秀賞 (都知事賞)	1	1	1
優秀賞	2	3	2
入選	8	5	10

## (平成28年度)

	ポスター部門	新聞部門	標語部門
応募人数	2,732		
応募校数	89		
応募点数	1,198		
最優秀賞 (都知事賞)	1	1	1
優秀賞	2	2	3
入選	11	9	7

## (平成29年度)

	ポスター部門	新聞部門	標語部門
応募人数	5,230		
応募校数	177		
応募点数	5,152		
最優秀賞 (都知事賞)	1	1	1
優秀賞	2	3	2
入選	10	6	13

## (平成30年度)

	ポスター部門	新聞部門	標語部門
応募人数	6,984		
応募校数	220		
応募点数	6,895		
最優秀賞 (都知事賞)	1	1	1
優秀賞	2	2	2
入選	9	6	12

## (令和元年度)

	ポスター部門	新聞部門	標語部門
応募人数	8,264		
応募校数	228		
応募点数	8,607		
最優秀賞 (都知事賞)	1	1	1
優秀賞	2	3	3
入選	9	5	7

(令和2年度)

	ポスター部門	新聞部門	標語部門
応募人数	-		
応募校数	-		
応募点数	-		
最優秀賞 (都知事賞)	-	-	-
優秀賞	-	-	-
入選	-	-	-

※新型コロナウイルス感染症の状況を踏まえ、中止

(令和3年度)

	ポスター部門	新聞部門	標語部門
応募人数	7,460		
応募校数	219		
応募点数	7,392		
最優秀賞 (都知事賞)	1	1	1
優秀賞	2	2	2
入選	11	7	11

(令和4年度)

	ポスター部門	新聞部門	標語部門
応募人数	9,003		
応募校数	239		
応募点数	9,086		
最優秀賞 (都知事賞)	1	1	1
優秀賞	2	3	2
入選	12	6	7

(令和5年度)

	ポスター部門	新聞部門	標語部門
応募人数	9,439		
応募校数	254		
応募点数	9,620		
最優秀賞 (都知事賞)	1	1	1
優秀賞	4	4	4
入選	10	6	5

【資料10】 ホームページアクセス件数（平成13年度～令和5年度）

	アクセス件数（ページ数）	備 考
平成13年度	599, 228	
平成14年度	2, 054, 325	4月 アメッシュ公開 10月 ホームページリニューアル 12月 バーチャル下水道掲載
平成15年度	5, 160, 297	4月 発注予定・入札結果を公表 〃 東京ロケーションボックス案内掲載 〃 下水道工事情報掲載
平成16年度	6, 192, 260	9月 小学生下水道研究レポートコンクール入賞作品掲載 1月 電子申請受付開始
平成17年度	11, 529, 337	4月 下水道台帳公開 10月 三河島水再生センター文化財の一般公開案内掲載
平成18年度	13, 606, 345	9月 工事広報板等イメージアップコンクール表彰式の開催及び過去の作品事例集掲載 10月 事故予防対策強化月間掲載 1月 物品業種の電子入札試行実施 3月 電子入札の実施範囲拡大
平成19年度	13, 107, 019	5月 ホームページリニューアル 2月 ダイエットレシピ掲載メニュー拡充 3月 局の重要な政策情報掲載 3月 アースくん劇場掲載
平成20年度	12, 769, 246	5月 局の重要な政策情報更新 7月 皇太子殿下行啓 落合水再生センターご視察掲載 9月 雑司ヶ谷幹線再構築工事の事故調査報告の掲載 12月, 3月 英語版ホームページ更新
平成21年度	13, 979, 036	年4回英語版ホームページNews更新 4月 作業服のワッペン問題について掲載 12月 ホームページリニューアル 1月 シリーズ 下水道探訪新設 3月 英語版「東京都の下水道」掲載
平成22年度	15, 750, 720	シリーズ 下水道探訪更新 5月 下水道モニター専用ページバナーを追加 6, 7月 水面制御装置海外企業とのライセンス契約について掲載 3月 東北地方太平洋沖地震に伴う下水道施設の復旧及び被害状況について、下水道施設復旧のための職員の派遣について掲載
平成23年度	18, 554, 654	5月 下水道放射線情報を掲載 9月 米国企業との水面制御装置ライセンス契約について掲載 3月 「見える下水道施設」開設のお知らせを掲載

	アクセス件数 (ページ数)	備 考
平成24年度	18,010,518	8月 東日本大震災に伴う支援について (車両の譲渡) を掲載 12月 東京都下水道局公式Twitterを始めましたを掲載 1月 東京都下水道局入札情報サービスのページを東京都入札情報サービスのページに一本化
平成25年度	9,961,536	8月 下水道放射線情報 (英語版) を掲載 10月 旧三河島汚水処分場唧筒場施設について動画を掲載
平成26年度	14,954,546	10月 メールマガジン「TOKYO下水道マガジン」の配信についてを掲載 11月 不調対策バナーを追加
平成27年度	16,371,856	6月 工事変更ホットライン設置 7月 技術開発相談窓口を掲載 2月 経営計画2016を掲載
平成28年度	27,772,941	1月 大規模事業の情報発信を掲載 2月 IWA知事ビデオメッセージを掲載 3月 ホームページリニューアル (タブレット対応)
平成29年度	31,946,161	4月 東京アメッシュのスマートフォン版配信開始 3月 ホームページを統一デザインに変更
平成30年度	29,570,580	4月 東京都の下水道2017 (英語版) を掲載 5月 ≪東京発下水道技術の海外展開≫ドイ・シュタインハート社との共同研究に関する覚書締結について掲載 8月 2018年国際水協会 (IWA) 世界会議・展示会の開催について掲載 10月 【若者向け東京下水道発信プロジェクト】東京地下ラボ by東京都下水道局を掲載 11月 「下水道のインフラ見学ツアー」の実施について掲載
令和元年度	39,311,234	4月 東京都流域下水道50周年について掲載 6月 東京アメッシュのレスポンスWebデザイン化 1月 東京都下水道局ホームページSSL化、LG化 3月 東京アメッシュ中国語 (簡体・繁体)、韓国語に対応 3月 アニメ・キャラクター等デザインマンホール蓋の情報発信について掲載
令和2年度	41,398,756	5月 新型コロナウイルス感染症関連情報特設ページを公開 2月 芝浦水再生センターWeb見学開始 3月 下水道局の窓口における混雑状況のWeb発信 3月 「東京都下水道事業経営計画2021」を掲載
令和3年度	26,397,343	7月 ホームページリニューアル ※階層を見直したことにより利便性が向上しアクセス数が減少 8月 Googleアナリティクス導入 12月 チャットボットリリース 1月 有明水再生センターWeb見学開始 3月 旧三河島汚水処分場100周年記念ページ掲載

	アクセス件数 (ページ数)	備 考
令和4年度	22, 298, 126	7月 新たに電子申請による受付開始 (水質規制に係る10手続) 10月 デジタルブックの採用 2月 上下水道のTwitter統合 3月 ジオコーダシステム導入 3月 下水道台帳ページのLG化 3月 「アースプラン2023」掲載
令和5年度	24, 385, 458	4月 My Tokyoアップデート版へ参入 2月 機械翻訳の導入 3月 Logoフォームの導入

【資料 1 1】 広報拠点入場者数（平成13年度～令和5年度）

	虹の下水道館	蔵前水の館	旧三河島 汚水処分場 唧筒場施設	水リサイクル センター
平成13年度	19,093	1,375	0	983
平成14年度	20,894	1,125	0	929
平成15年度	20,969	397	0	637
平成16年度	24,248	602	0	775
平成17年度	25,934	709	0	485
平成18年度	26,067	452	0	580
平成19年度	25,773	583	0	646
平成20年度	24,247	662	0	509
平成21年度	24,818	497	0	565
平成22年度	26,449	226	0	
平成23年度	26,091	522	0	
平成24年度	26,351	408	0	
平成25年度	39,369	627	1,279	
平成26年度	41,330	514	2,941	
平成27年度	40,945	657	2,509	
平成28年度	42,171	759	2,643	
平成29年度	51,655	970	2,138	
平成30年度	53,637	1,478	2,593	
令和元年度	55,053	982	2,949	
令和2年度	7,855	-	646	
令和3年度	10,496	-	761	
令和4年度	36,766	651	2,319	
令和5年度	46,680	827	2,375	

※水リサイクルセンターは、平成21年度末に閉館

※旧三河島汚水処分場唧筒場施設は、平成25年度から一般公開開始

※蔵前水の館は、令和2・3年度は新型コロナウイルス感染症の状況を踏まえ、見学受入れを中止

【資料12】普及宣伝用パンフレット・リーフレット・ポスター一覧

(令和5年度)

名 称	印刷部数	作成部所
事業概要（令和5年版）	1,550	総務部広報サービス課
東京都の下水道2023	4,900	総務部広報サービス課
ニュース東京の下水道	132,800	総務部広報サービス課
なんでもガイド	12,000	総務部広報サービス課
みんなの下水道	119,000	総務部広報サービス課
みんなの下水道 指導書	4,100	総務部広報サービス課
水再生センターリーフレット	66,400	総務部広報サービス課
みんなの水再生センター（小学生向けリーフレット）	11,900	総務部広報サービス課
下水道カレンダー	4,500	総務部広報サービス課
リーフレット「浸水ゼロ・安全・快適！下水道」	0	施設管理部管路管理課
リーフレット「地下室・半地下家屋にご用心！！」	0	施設管理部管路管理課
リーフレット「ごみ袋による「簡易水のう」の活用」	0	施設管理部管路管理課
リーフレット「6月は浸水対策強化月間です！（市町村共同）」	0	施設管理部管路管理課
リーフレット「グリース阻集器を設置しなければなりません！」	10,200	施設管理部排水設備課
水洗便所普及用リーフレット「清潔で快適な生活を」	460	施設管理部排水設備課
リーフレット「下水道局からのお知らせです！」	1,550	施設管理部排水設備課
リーフレット「クサイにおいの原因は？」	3,850	施設管理部排水設備課
水再生センター夏の広報活動用リーフレット（各センター）	42,200	流域下水道本部管理部管理課
令和5年度 多摩地域版「浸水ゼロ・安全・快適！下水道」リーフレット	8,000	流域下水道本部技術部計画課
令和5年度 多摩地域版「屋外の流しへ雨水を流さないで」リーフレット	5,000	流域下水道本部技術部計画課

【資料13】東京ロケーションボックス 撮影実績一覧

(令和5年度)

No	撮影日時	撮影場所	作品名	会社名
1	8月29日	旧三河島汚水処分場 唧筒場施設	Pays des fees2024春夏コレクション (モデル撮影・ショー)	株式会社Limclothes
2	10月16日	旧三河島汚水処分場 唧筒場施設	麗Ver's撮影ロケプロジェクト (コスプレ撮影)	株式会社TIPS
3	12月1日	北多摩二号水再生セ ンター 泉の梅郷	A Missing Part (映画撮影)	株式会社MAM FILM



**【資料 1 4】お客さまの声受付件数の推移（令和 2 年度～令和 5 年度）**

年 度	2 年度	3 年度	4 年度	5 年度
件 数	1,278	1,428	1,349	1,233

**【資料 1 5】公文書開示請求決定件数の推移（令和 2 年度～令和 5 年度）**

年 度	2 年度	3 年度	4 年度	5 年度
決定件数	1,299	1,585	1,436	1,429
開示件数	1,130	1,270	1,168	1,126
不開示件数	169	315	268	303
（うち「不存在」数）	144	288	246	298

1-3-2 国際交流

(1) 海外からの視察等

(令和5年度)

施設名 国名・地域名	芝浦水再生センター	三河島水再生センター	砂町水再生センター	有明水再生センター	中川水再生センター	小菅水再生センター	葛西水再生センター	落合水再生センター	中野水再生センター	みやぎ水再生センター	新河岸水再生センター	浮間水再生センター	森ヶ崎水再生センター	東部スラッジプラント	南部スラッジプラント	北多摩一号水再生センター	南多摩水再生センター	北多摩二号水再生センター	浅川水再生センター	多摩川上流水再生センター	八王子水再生センター	清瀬水再生センター	蔵前水の館	その他	計
	インド	0	0	0	0	0	0	0	0	0	0	0	0	3	0	0	0	0	0	0	0	0	0	0	0
インドネシア	28	0	8	8	0	0	0	0	0	0	0	0	0	0	0	0	0	0	0	0	0	0	0	0	44
韓国	20	0	0	34	0	0	0	28	0	0	0	0	19	0	0	0	0	15	0	0	0	0	0	0	116
シンガポール	1	0	0	0	0	0	0	0	0	0	0	0	2	0	0	0	0	0	0	0	0	0	0	0	3
スリランカ	0	0	0	0	0	0	0	0	0	0	0	0	1	0	0	0	0	0	0	0	0	0	0	0	1
タイ	23	0	0	0	0	0	0	0	0	0	8	0	4	0	0	0	0	0	0	0	0	0	0	0	35
台湾	0	0	0	0	0	0	0	0	0	0	0	0	7	0	0	0	0	0	0	0	0	0	0	0	7
中国	50	14	110	116	0	0	9	106	0	0	0	0	170	11	0	4	0	0	0	0	0	0	3	0	593
トンガ	0	0	0	0	0	0	0	0	0	0	0	0	1	0	0	0	0	0	0	0	0	0	0	0	1
ネパール	0	0	0	0	0	0	0	0	0	0	0	0	0	0	0	0	0	0	0	0	0	0	0	9	9
バングラデシュ	0	0	25	0	0	0	0	0	0	0	16	0	10	0	10	0	0	0	0	0	0	0	18	0	79
フィリピン	0	0	33	20	0	0	0	0	0	0	0	0	26	0	0	0	0	0	0	0	0	0	0	0	79
ベトナム	4	0	0	0	0	0	0	0	0	0	0	0	3	0	0	0	0	0	0	0	0	0	0	0	7
マレーシア	16	0	0	0	0	0	0	0	0	0	0	0	14	0	0	0	0	0	0	0	0	0	0	0	30
モルディブ	0	0	0	0	0	0	0	0	0	0	0	0	1	0	0	0	0	0	0	0	0	0	0	0	1
モンゴル	0	0	0	0	0	0	0	0	0	0	0	0	2	0	0	0	0	0	0	0	0	0	0	10	12
アジア 合計	142	14	176	178	0	0	9	134	0	0	24	0	263	11	10	4	0	15	0	0	0	0	21	19	1,020
アラブ首長国連邦	0	0	0	0	0	0	0	0	0	0	0	0	4	0	0	0	0	0	0	0	0	0	0	0	4
イスラエル	0	0	0	15	0	0	0	0	0	0	0	0	0	0	0	0	0	0	0	0	0	0	0	0	15
イラク	0	0	0	0	0	0	0	0	0	0	0	0	1	0	0	0	0	0	0	0	0	0	0	0	1
ウガンダ	0	0	0	0	0	0	0	0	0	0	0	0	4	0	0	0	0	0	0	0	0	0	0	0	4
カタール	10	0	0	0	0	0	7	0	0	0	0	0	2	0	0	0	0	0	0	0	0	0	0	0	19
ケニア	0	0	0	0	0	0	0	0	0	0	0	0	3	0	0	0	0	0	0	0	0	0	0	0	3
サウジアラビア	0	0	0	0	0	0	0	0	0	0	0	0	2	0	0	0	0	0	0	0	0	0	0	0	2
南アフリカ	0	0	0	0	0	0	0	0	0	0	0	0	2	0	0	0	0	0	0	0	0	0	0	0	2
モロッコ	0	0	0	0	0	0	0	0	0	0	0	0	2	0	0	0	0	0	0	0	0	0	0	0	2
ヨルダン	0	0	0	0	0	0	0	0	0	0	0	0	1	0	0	0	0	0	0	0	0	0	0	0	1
中東、アフリカ 合計	10	0	0	15	0	0	7	0	0	0	0	0	21	0	0	0	0	0	0	0	0	0	0	0	53
オーストラリア	0	0	0	0	0	0	0	0	0	0	0	0	4	0	0	0	0	0	0	0	0	0	0	0	4
ニュージーランド	0	0	0	0	0	0	0	0	0	0	0	0	1	0	0	0	0	0	0	0	0	0	0	0	1
バヌアツ	0	0	0	0	0	0	0	0	0	0	0	0	1	0	0	0	0	0	0	0	0	0	0	0	1
フィジー	0	0	0	0	0	0	0	0	0	0	0	0	1	0	0	0	0	0	0	0	0	0	0	0	1
オセアニア 合計	0	0	0	0	0	0	0	0	0	0	0	0	7	0	0	0	0	0	0	0	0	0	0	0	7
アゼルバイジャン	1	0	0	0	0	0	0	0	0	0	0	0	0	0	0	0	0	0	0	0	0	0	0	0	1
アルメニア	1	0	0	0	0	0	0	0	0	0	0	0	0	0	0	0	0	0	0	0	0	0	0	0	1
ウクライナ	1	0	0	0	0	0	0	0	0	0	0	0	0	0	0	0	0	0	0	0	0	0	0	0	1
ウズベキスタン	1	0	0	0	0	0	0	0	0	0	0	0	0	0	0	0	0	0	0	0	0	0	0	0	1
カザフスタン	1	0	0	0	0	0	0	0	0	0	0	0	0	0	0	0	0	0	0	0	0	0	0	0	1
オランダ	0	0	0	0	0	0	0	0	0	0	0	0	4	0	0	0	0	0	0	0	0	0	0	0	4
キルギス	1	0	0	0	0	0	0	0	0	0	0	0	1	0	0	0	0	0	0	0	0	0	0	0	2
ジョージア	1	0	0	0	0	0	0	0	0	0	0	0	0	0	0	0	0	0	0	0	0	0	0	0	1
スウェーデン	0	0	0	0	0	0	0	0	0	0	0	0	2	0	0	0	0	0	0	0	0	0	0	0	2
タジキスタン	1	0	0	0	0	0	0	0	0	0	0	0	0	0	0	0	0	0	0	0	0	0	0	0	1
ドイツ	0	0	0	0	0	0	0	0	0	0	0	0	1	0	0	0	0	0	0	0	0	0	0	0	1
トルクメニスタン	1	0	0	0	0	0	0	0	0	0	0	0	0	0	0	0	0	0	0	0	0	0	0	0	1
フィンランド	0	0	0	0	0	0	0	0	0	0	0	0	1	0	0	0	0	0	0	0	0	0	0	0	1
フランス	0	0	0	0	0	0	0	0	0	0	0	0	3	0	0	0	0	0	0	0	0	0	0	0	3
ベルギー	0	0	0	0	0	0	0	0	0	0	0	0	3	0	0	0	0	0	0	0	0	0	0	0	3
モルドバ	1	0	0	0	0	0	0	0	0	0	0	0	0	0	0	0	0	0	0	0	0	0	0	0	1
ヨーロッパ 合計	10	0	0	0	0	0	0	0	0	0	0	0	15	0	0	0	0	0	0	0	0	0	0	0	25
アメリカ	17	0	2	0	0	0	0	0	0	0	0	0	3	0	0	0	0	0	0	0	0	0	0	0	22
アルゼンチン	0	0	0	0	0	0	0	0	0	0	0	0	1	0	0	0	0	0	0	0	0	0	0	0	1
エルサルバドル	0	0	0	0	0	0	0	0	0	0	0	0	2	0	0	0	0	0	0	0	0	0	0	0	2
カナダ	0	0	0	0	0	0	0	0	0	0	0	0	2	0	0	0	0	0	0	0	0	0	0	0	2
ブラジル	0	0	0	0	0	0	0	0	0	0	0	0	3	0	0	0	0	0	0	0	0	0	0	0	3
メキシコ	0	0	0	38	0	0	0	0	0	0	0	0	0	0	0	0	0	0	0	0	0	0	0	0	38
北・南アメリカ 合計	17	0	2	38	0	0	0	0	0	0	0	0	11	0	0	0	0	0	0	0	0	0	0	0	68
その他	119	0	87	188	0	0	0	173	0	0	0	0	111	0	0	0	0	0	0	9	0	0	76	0	763
合計	298	14	265	419	0	0	16	307	0	0	24	0	428	11	10	4	0	15	0	9	0	0	97	19	1,936

(2) 国際会議への参加実績

(令和5年度)

時期	会議名	場所	概要
5.9.5～ 5.9.7	Aquatech Mexico 2023	メキシコ合衆国 メキシコシティ	毎年開催されている水処理、飲料水、下水分野における関連技術展示会・国際会議（4名派遣）
5.10.2～ 5.10.4	第96回米国水環境連盟年次総会（WEFTEC2023）	アメリカ合衆国 シカゴ市	毎年開催されている米国水環境連盟（WEF）の世界最大の水環境分野の国際会議・展示会（6名派遣）
5.10.23～ 5.10.26	第9回国際水協会アジア太平洋地域会議（IWA ASPIRE 2023）	台湾 高雄市	2年に一度開催されている国際水協会（IWA）のアジア・太平洋地域での上下水道及び水環境に関する国際会議・展示会（5名派遣）
5.11.7～ 5.11.9	Smart City Expo World Congress2023（SCEWC2023）	スペイン王国 バルセロナ市	毎年開催されている社会課題に対するソリューションを提案する企業や団体が世界中から参加する世界最大級のスマートシティイベント（3名派遣）

1-3-3 研修  
令和5年度 下水道局研修実績

研 修 名	項 目	回 数	1 回当たり		研修生	研修 修了人員	延日数	時 期 (月)	備 考
			計画人員	日数					
1 職 層 別	次 世 代 経 営 人 材 育 成								
	ア セ ス メ ン ト	1	10	0.5	7	7	0.5	2月	
	MBA派遣（基礎学習）＜R5年度生＞	1	10	—	7	7	—	1～6月	通信研修
	MBA派遣＜R5年度生＞	0	5	—	5	0	—	—	
	MBA派遣＜R4年度生＞	1	1	—	1	1	—	1～3月	
	新 任 職 員	1	100	2.0	88	88	2.5	4月	
	転 入 職 員	1	120	2.0	189	188	2.0	4月	
	採 用 3 年 目 職 員	3	35	1.0	79	76	3.0	10月	
	能 力 開 発	1	210	1.0	148	146	1.0	6～7月	教養
		1	210	0.5	151	98	0.5	6月	文章
	主 任	3	25	0.5	109	109	1.5	6月	
	転 入 管 理 職	1	20	1.0	13	11	1.0	4月	
人 事 考 課	1	13	0.5	27	27	0.5	10～11月	調整者	
	1	13	0.5	10	10	0.5	10月	第一次評定者	
人 事 考 課（eラーニング <sup>o</sup> ）	1	—	—	—	—	—	7～9月		
小 計	17			834	768				
2 実 務	技 術 経 営（M O T）	1	20	—	3	3	1.0	2～3月	
	O J T 推 進	2	40	0.5	58	56	1.0	6月	
	人権（東京の様々な人権課題）（eL）	1	2,600	—	—	—	—	12～1月	
	コンプライアンス推進（eL）	1	2,600	—	—	—	—	11～1月	
	文書事務（新規採用職員向け）（eラーニング <sup>o</sup> ）	1	100	—	—	—	—	11～12月	
	東京の防災対策（eラーニング <sup>o</sup> ）	1	2,600	—	—	—	—	9～10月	
	障害者差別解消法（eラーニング <sup>o</sup> ）	1	2,600	—	—	—	—	12～1月	
	サイバーセキュリティ・個人情報保護 （eラーニング <sup>o</sup> ）	1	2,600	—	—	—	—	7～8月	
	情 報 処 理 指 導 主 任	2	100	0.5	103	100	1.0	6、8～10月	講義（オンライン）+eラーニング <sup>o</sup>
	新規システム担当者のためのICT知識	1	20	1.5	23	22	1.5	6月	オンライン
	情 報 処 理 指 導 者 ICT	1	40	0.5	44	44	—	10～11月	eラーニング <sup>o</sup>
	監 督 職 の た め の ICT	1	320	0.5	236	230	—	10～11月	eラーニング <sup>o</sup>
	A c c e s s 基 礎	1	24	2.0	40	40	—	1～2月	オンデマンド
	主 要 施 策 講 座	1	—	—	93	88	—	1月	
	下 水 道 最 新 事 情（前 期）	1	80	1.0	88	81	1.0	6月	オンライン
	下 水 道 最 新 事 情（後 期）	1	80	0.5	74	72	0.5	10月	オンライン
	高 度 技 術	1	15	1.0	12	12	1.0	11月	令和6年度生
		1	15	0.5	0	0	0.5	—	令和5年度生
	会 計 事 務 I	1	40	0.5	45	45	0.5	4月	オンデマンド
	会 計 事 務 II	1	30	1.0	22	21	1.0	7月	
	契 約 事 務 I	1	30	0.5	27	27	0.5	4月	オンライン
	契 約 事 務 II	1	20	0.5	22	19	0.5	7月	オンライン
	文 書 事 務（基 礎）	2	40	0.5	21	20	1.0	9月	
文 書 事 務 I	3	20	0.5	49	48	1.5	4月		
文 書 事 務 II	1	40	0.5	20	18	0.5	5月		
井 戸 査 定	1	15	0.5	11	10	0.5	5月		
土 木 技 術 I（前 期）	7	80	2.0	77	76	14.0	5月		
土 木 技 術 I（後 期）	4	75	1.5	41	41	6.0	9月		
管 路 設 計 実 習	2	30	2.0	16	15	4.0	10月		
管 き 上 再 構 築 設 計	2	40	2.0	33	32	4.0	6月		

研 修 名	項 目	回 数	1 回当たり		研修生	研修		延日数	時 期 (月)	備 考
			計画人員	日数		修了人員				
実	土 木 技 術 II	1	40	1.5	27	23	1.5	10月		
	土 木 技 術 III	2	15	0.5	21	21	2.0	10月		
	土 木 実 習 I	7	11	1.0	81	77	7.0	6~7月		
	土 木 実 習 II	5	13	0.5	69	66	2.5	10月		
	危 険 体 感	2	25	0.5	50	48	1.0	10月		
	設 備 維 持 管 理 I A	2	70	1.0	65	64	1.0	4月		
	設 備 維 持 管 理 I B	4	23	3.0	64	63	5.0	9~10月		
	設 備 維 持 管 理 II	4	48	1.5	44	42	6.0	6~7月		
	設 備 設 計 I	2	50	2.5	38	38	5.0	6月		
	設 備 施 工 管 理	3	30	2.0	22	22	6.0	10月		
	運 転 ・ 保 全 管 理	2	16	2.0	20	20	4.0	9月		
	設 備 設 計 II	1	20	2.0	14	13	2.0	10月		
	委 託 点 検 等 管 理	1	40	0.5	49	47	0.5	5月	オンライン	
	汚 泥 処 理 管 理	1	40	2.0	15	13	0.5	9月		
	環 境 検 査 I	1	25	1.5	23	22	2.0	4月		
	環 境 検 査 II	7	15	2.0	10	9	14.0	10~11月		
	水 質 管 理 実 務 (水 処 理)	1	8	2.0	9	9	2.0	9月		
	水 質 管 理 実 務 (汚 泥 処 理)	1	8	1.0	7	7	1.0	6月		
	水 質 規 制 実 務 I	2	4	0.5	7	7	1.0	6月		
	水 質 規 制 実 務 II	2	4	1.0	7	7	2.0	1月		
	品 質 確 保 (土 木 ・ 建 築)	1	80	1.0	48	37	1.0	7月		
	管 路 内 調 査 技 術 力 向 上	3	40	0.5	36	34	1.5	7月		
	管 路 耐 震 化	3	40	0.5	49	46	1.5	7月		
	品 質 確 保 (設 備)	2	40	0.5	54	54	1.0	7月		
	最 近 の 気 象	3	120	0.5	173	172	1.5	5、7、9月		
	災 害 復 旧 及 び 支 援 (土 木 ・ 講 義)	1	60	0.5	66	55	0.5	12月		
災 害 復 旧 及 び 支 援 (設 備)	1	60	0.5	39	38	0.5	1月			
運 転 管 理 (前 期)	7	6	1.0	48	45	7.0	5月			
運 転 管 理 (後 期)	3	6	1.0	6	6	3.0	10月			
語 学 力 向 上	1	10	1.0	4	4	-	7~10月			
安 全 管 理 者 講 習 会	1	120	0.5	261	219	0.5	10月			
現 場 力 向 上 セ ミ ナ ー	5	400	1.0	412	406	2.5	7、11、12月			
安 全 管 理	1	10	0.5	9	7	0.5	4月			
下 水 道 事 業 パ ー ト ナ ー	1	60	1.0	26	25	0.5	11月			
安 全 運 転	11	50	0.5	42	42	5.5	2~3月			
小 計	141			3,073	2,928					
3 講 師 養 成	人 権 (同 和 問 題)	1	30	0.5	31	28	0.5	10~3月		
	人 権 (ハ ラ ス メ ン ト 防 止)	1	30	0.5	35	30	0.5	10~3月		
	コ ン プ ラ イ ア ン ス 推 進	3	35	0.5	100	100	1.5	9月		
	土 木 実 習 I	1	8	1.0	8	8	1.0	5月		
	土 木 実 習 II	1	8	0.5	4	4	0.5	9月		
	運 転 管 理	1	6	2.0	7	6	2.0	8月		
	小 計	8			185	176				
局 研 修	小 計	166			4,092	3,872				
4 派 遣	東 京 都 職 員 研 修 所	215	-	-	1,946	1,899	-	4~2月		
	他 局	65	-	-	433	398	-	4~2月		
	そ の 他 の 研 修 機 関	53	-	-	661	536	-	4~2月		
	小 計	333			3,040	2,833				
5 職 場	人 権 (同 和 問 題)	61	-	-	1,193	1,193	-	11~3月		
	人 権 (ハ ラ ス メ ン ト 防 止)	61	-	-	1,185	1,185	-	11~3月		
	コ ン プ ラ イ ア ン ス 推 進	151	-	-	2,705	2,591	-	10~3月		
	そ の 他 職 場 研 修	30	-	-	2,458	1,930	-	4~2月		
	小 計	303			7,541	6,899				
6 自 己 啓 発	通 信 研 修	2	-	-	50	40	-	7~3月		
	資 格 取 得 支 援	2	-	-	61	32	-	4~3月		
	T O E I C 受 験 支 援	1	-	-	11	11	-	4~3月		
	自 主 研 究 グ ル ー プ 支 援	-	-	-	-	-	-	-		
	小 計	5			122	83				
合 計	807			14,795	13,687					